

悦审软件账套数据采集讲解

悦审软件提供专用的 U 盘采集工具，在主程序中也有同样的采集功能模块，两种方式都支持服务器上本机采集和联网采集。两者方式采集后的数据需进行不同的处理：通过主程序中数据采集功能采集的数据可以直接使用，不需要进行转换，而通过 U 盘采集工具采集的账套数据，必须要使用悦审软件中的转换工具转换后才能使用。

联网采集的条件是财务软件使用的数据库支持联网，与财务软件没有关系。一般来说，SQLServer、Oracle、DB2 等数据库是网络版的数据库，不管财务软件是单机版还是网络版，都可以联网采集。

采集成功后，会在悦审软件安装目录下（或者 U 盘采集程序）的“数据文档”文件夹中生成一个扩展名为 ACCT 的文件。

注意：如果将上述采集的文件使用悦审软件中的转换工具转换，将不会重新生成新的文件，转换后的文件就是它本身。

一、数据库的种类

财务软件的数据一般会存储在数据库中，目前财务软件主要使用的数据库有：

- 1、SQLServer 数据库，这是财务软件使用最多的数据库。
- 2、Oracle 数据库，主要应用于大型的财务软件，如用友 NC，用友政务软件 GRP，金蝶 EAS，浪潮 GS，EBS，SAP 等。
- 3、DB2 数据库，只有少数财务软件使用，如用友 NC，金蝶 EAS 等。
- 4、Sybase SQL Anywhere 数据库，也只有少数财务软件使用，如浪潮的 PS，新中大的 SE。
- 5、Access 数据库，目前主要应于一些小型的单机版财务软件，如江苏 99 系列，利信等。
- 6、InterBase 数据库，目前已不被使用，速达软件 3000 系列使用过。
- 7、Paradox 数据库，一些 2000 年左右的财务软件使用过。
- 8、Dbase 数据库，一些 2000 年左右的财务软件使用过。
- 9、Dbf 数据库，一些 2000 年左右的财务软件使用过。

注意，一个财务软件可能会支持多个数据库，如用友 NC 支持三种数据库：SQLServer、Oracle、DB2。财审对这类软件已进行区分，在采集数据时，请根据不同的数据库选用不同的采集程序，悦审每个采集接口名称后面都根据财务软件的实际情况标明了数据库的名称。

二、支持的数据采集方式：

- 1、U 盘采集方式：

如果企业配合支持较好，可以将悦审的采集工具存放在 U 盘上，然后将 U 盘插入到财务软件的数据库服务器上，再运行采集工具中的采集程序进行采集。

这种方式对 SQLServer 数据库的采集最有利，可以不需要数据库的管理员（SA）密码。如果将 U 盘插到客户端的机器上，还是需要数据库的管理员（SA）密码。

2、备份采集方式：

备份方式采集有两种：

（1）如果企业提供了数据库的备份文件，一般先要将数据库恢复到本机后，才能进行采集，如 SQLServer 备份数据库文件（*.BAK），Oracle 备份数据库文件（*.DMP）。这种方式无须通过财务软件进行恢复，而是直接通过数据库的本身的恢复功能进行恢复。

SQLServer 备份文件恢复主要有两种方式：

①如果取得的是*.BAK 文件，则可以通过数据库管理工具（Microsoft SQL Server Management Studio）中的“还原数据库”进行恢复。

②如果取得的是*.MDF 和*.LDF（注意必须要有两个同名字的文件），则可以通过数据库管理工具（Microsoft SQL Server Management Studio）中的“附加”进行恢复。

不管采用哪种方式，但应遵守恢复数据库的版本不应低于原来备份文件的数据库版本，否则恢复过程中将出现错误提示。

有关数据库的恢复需要一些数据库方面知识，这些知识可以到网上搜索或者到悦审服务 QQ 的空间上进行查阅相关的专题。

（2）如果企业提供了通过财务软件自身备份功能备份的数据文档，这些文档中有的进行了加密加压处理，因此需要通过同样的财务软件恢复后才能采集。有的文档则可以稍做处理便可以采集。因此需要根据不同的财务软件采用不同的方法。

这类文件的处理较复杂，你可以向悦审软件的在线服务寻求支持。

部分财务软件的通过本身备份功能备份的文件格式见下表：

财务软件名称	备份文件的扩展名	实际文件的类型
金蝶 KIS 标准版	*.AIB	ACCESS 文件
金蝶 KIS 专业版、K3	*.BAK	SQLServer 文件
金算盘 6i,6f, eERP-B	*.GAC	ACCESS 文件
金算盘 8e, eERP-E, eERP-G	*.GAC,*.DMP	ACCESS 文件和 Oracel 文件
用友 T 系列，U8	*.BA_	SQLServer 文件
速达	*.SDF, *.BAK	SQLServer 文件
新中大	*.TX_	文本文件

①金蝶 KIS 标准版还有一种文件备份的文件格式，扩展名为 A+年份后 2 位数字，如 2008 年的备份文件的扩展名为 A08，此格式为金蝶标准版年结时的备份文件。这个文件类似于金

蝶 KIS 的账套文件格式 AIS，将扩展名修改为 AIS，便可以直接采集，同样 AIY 文件也是一样处理。

如果为以 AIR 为扩展名的文件，则可以将扩展名 AIR 改为 RAR，通过压缩文件解压后即可得到 AIS 文件，便可以采集。

以 AIB 为扩展名的文件，经过了压缩，须通过金蝶 KIS 系统中的“恢复备份”命令恢复为 AIS 文件才能采集。

②金蝶 KIS 专业版、K3 的备份文件*.BAK 可以直接通过 SQLServer 数据库的还原功能还原到数据库中。

③用友备份文件*.BA_为压缩的 SQLServer 文件文件，可以将扩展名先改为 RAR，然后用 RAR 软件解压成 BAK 文件，即可还原到 SQLServer 数据库中。也可以使用用友软件自带的数据库解压程序 Ufuncomp 进行解压，此程序在用友软件的安装目录下可以找到。

④速达 SDF 格式的备份文件需要通过速达软件还原到数据库才能使用，BAK 格式的文件可以直接还原到 SQLServer 数据库中。

⑤金算盘的 GAC 格式备份文件，可以直接采集，不需要进行还原，DMP 格式的备份文件为 Oracle 文件格式，可以参照 Oracle 数据库的还原操作进行还原。

⑥新中大的备份文件为多个*.TX_格式的文本文件，可以通过新中大软件自带的还原功能进行还原。

从上面可以看出，通过软件自带的备份账套功能备份的账套数据格式较多，有的进行了压缩、加密处理，如需还原要通过财务软件的还原功能才能进行。因此，如果需要备份账套数据库，最好通过数据库的备份功能进行备份，这样备份的文件可以脱离财务软件直接在数据库中进行还原。

3、联网采集方式：

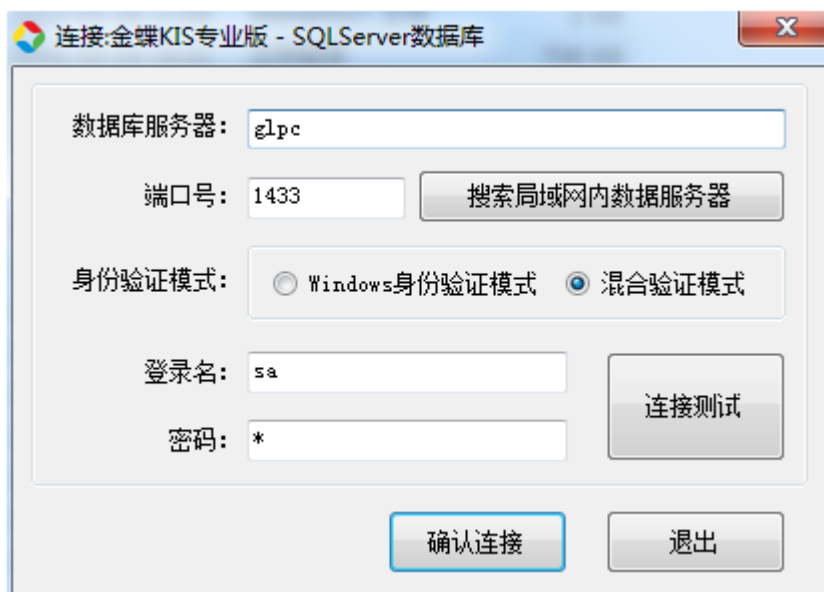
悦审支持局域网或外网连网采集，但是需要按不同的数据库类型输入连接参数才能连网采集。

4、EXCEL 采集方式

如果有通过财务软件导出的余额表和序时账两个 EXCEL 文件，可以通过悦审 EXCEL 采集接口采集数据。

三、SQLServer 数据库的采集

不管何种财务软件，财审通中 SQLServer 数据库的连接界面是一样的：



连接一个数据库最多只需要 4 个参数：数据库服务器的地址或名称，端口号，登录名和密码。

1、数据库服务器，即财务软件数据库安装的服务器地址。这里可以录入局域网（外网）的 IP 地址，也可以写上数据库的实例名。

如果是在服务器上采集数据，数据库服务器 IP 地址可以写成：127.0.0.1。

建议点击上图中的 **搜索局域网内数据服务器** 命令来查找服务器的数据库。

局域网内连网采集，采集的电脑与服务器必须在同一 IP 地址段，即网关是一样的。

局域网内的任意一台电脑：只要财务软件服务器也在局域网内，则在局域网内的任意一台电脑上运行采集程序，填好服务器地址、数据库用户名跟密码等相关参数后同样可以连接服务器显示出所有的账套。

局域网的 IP 地址可以通过以下方式获得：

（1）点击系统桌面左下角的“开始”，然后在搜索框内输入“cmd”。

如果是 XP 系统或 Windows2003 系统，请依次点击“开始”再点击“运行”，接着在窗口中输入“cmd”，其它步骤相同。

（2）在弹出的 CMD 命令中输入：ipconfig，并回车，下图红框中的信息即是 IP 地址：

```
管理员: C:\Windows\system32\cmd.exe
Microsoft Windows [版本 6.1.7601]
版权所有 (c) 2009 Microsoft Corporation。保留所有权利。

C:\Users\gl>ipconfig

Windows IP 配置

以太网适配器 Bluetooth 网络连接:

    媒体状态 . . . . . : 媒体已断开
    连接特定的 DNS 后缀 . . . . . :

无线局域网适配器 无线网络连接:

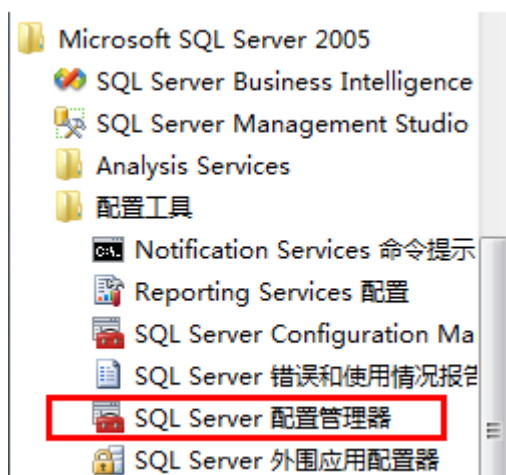
    连接特定的 DNS 后缀 . . . . . :
    本地链接 IPv6 地址 . . . . . : fe80::510b:427e:c3ac:451c%11
    IPv4 地址 . . . . . : 192.168.1.100
    子网掩码 . . . . . : 255.255.255.0
    默认网关 . . . . . : 192.168.1.1

C:\Users\gl>
```

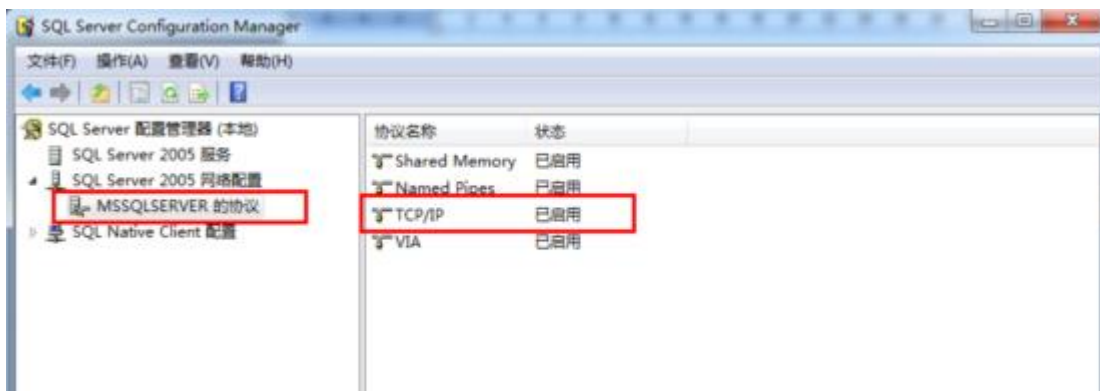
2、端口号:

对于 SQLServer 数据库，默认的端口号为 1433，可以通过以下方法获得某一个数据库实例名下的端口号:

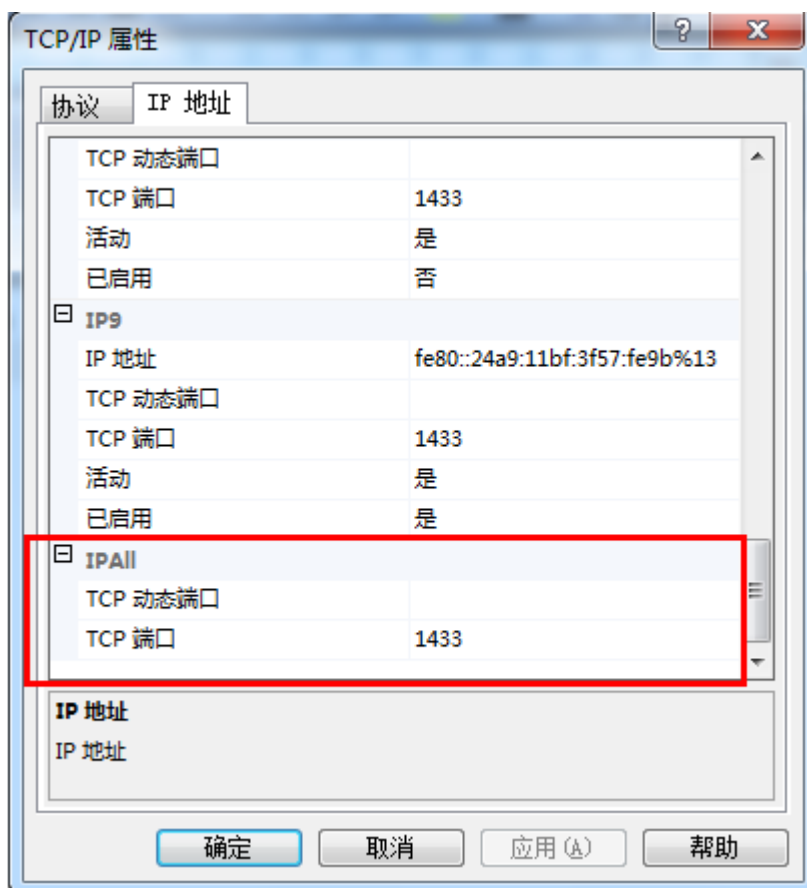
- (1) 在数据库服务器上，点开始菜单，在所有程序中找到 SQLServer 配置管理器，



- (2) 单击打开:



(3) 打开上图中的 TCP/IP:



(4) 上图中的 IPALL 中 TCP 端口的值 1433 就是该例名的端口号。

3、登录模式的选择

SQLServer 登录模式有 Windows 身份验证模式和混合验证模式两种:

如果直接在财务软件的服务器上采集数据, 请直接选择 Windows 身份验证模式, 因为不需要任何密码。

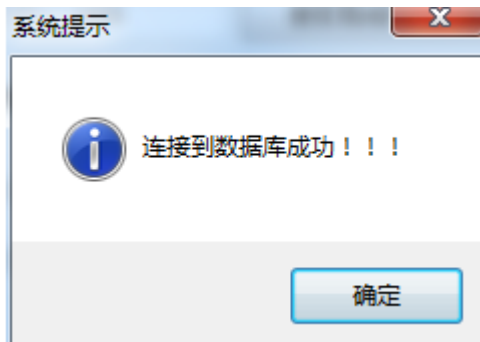
如果通过局域网采集数据, 只能选择混合验证模式, 需要输入登录名和密码。

登录名, 一般默认为 sa, 即 SQLserver 数据库默认的超级管理员, 当然也可以为其他任何有权限的数据库用户。

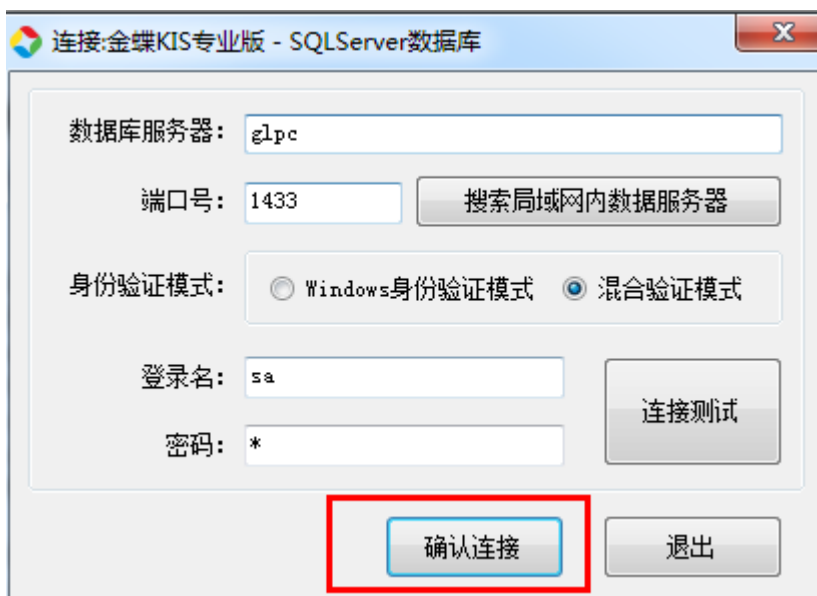
密码需要向客户的数据库管理员索要。

4、连接测试

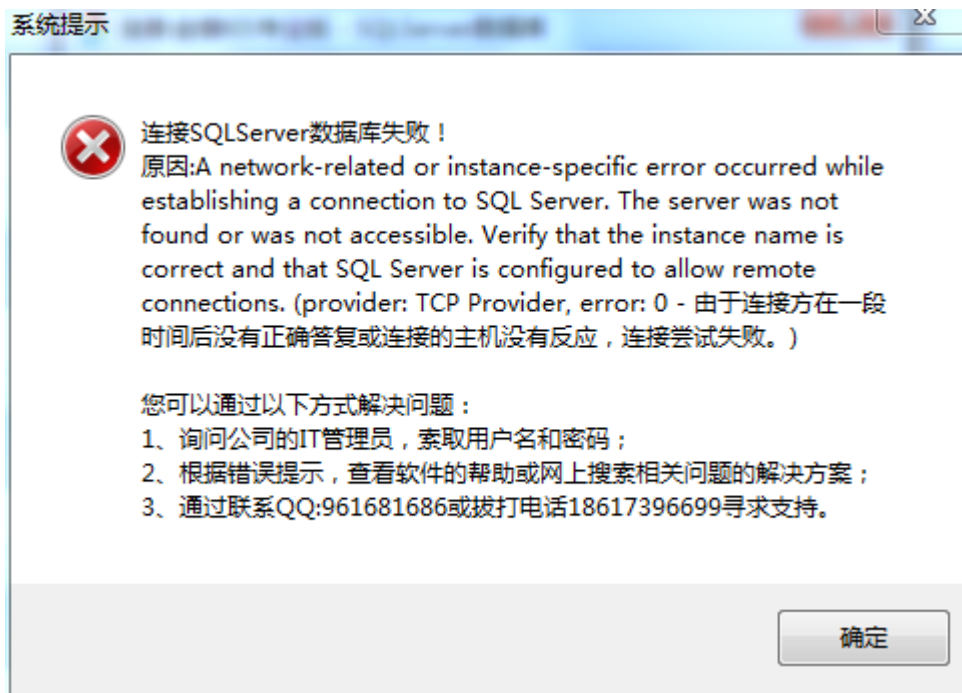
在确定好数据库各项连接参数后，点击“连接测试”，如果通过，则提示：



这时，可以点击下图中的“确认连接”按钮进行数据采集了。



否则，则弹出错误提示（不同的错误原因会有不同的错误提示）：



请修改 SQLServer 的相关连接设置参数，再次进行测试。

注意：

❶ 可以用 telnet 命令来测试连接

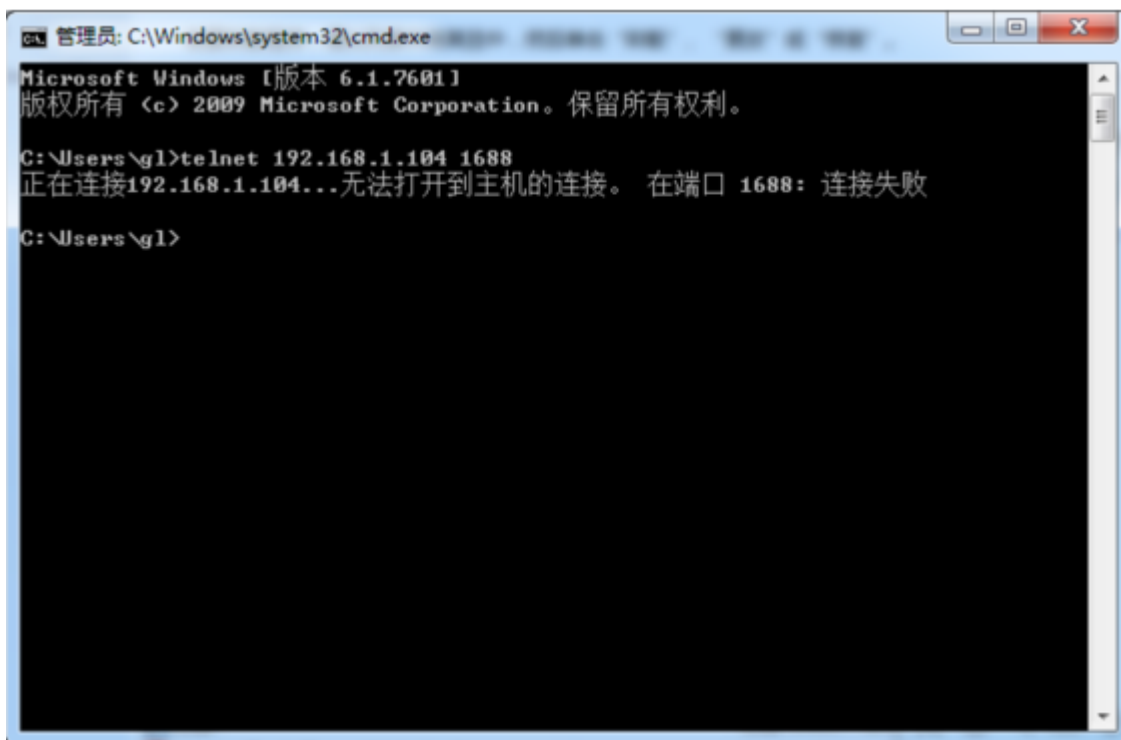
可以用 telnet 命令来检测通过上述方法得到的数据库服务器 IP 地址和端口号是否可以连通：

(1) 点击系统桌面左下角的“开始”，然后在搜索框内输入“cmd”。

如果是 XP 系统或 Windows2003 系统，请依次点击“开始”再点击“运行”，接着在窗口中输入“cmd”，其它步骤相同。

(2) 在弹出的 CMD 命令中输入：telnet 192.168.1.104 1433（即要测试的 IP 地址+端口号），并回车，如果出现一个纯黑屏，没有任何提示，表示可以连接。

(3) 如果出现下图，则表示不能连接：



四、Oracle 数据库的采集

悦审的 Oracle 数据库的采集支持本地采集和局域网上采集，不管采用哪种方式，所有财务软件的 Oracle 数据库采集方式是统一的，无须针对不同的软件、不同的方式进行额外的设置。



同样，Oracle 数据库连接最多只需要 5 个参数。

1、服务器地址

对于 Oracle 数据库，服务器地址请输入局域网的 IP 地址，局域网的 IP 地址查找请参见本帮助中的 SQLServer 中的内容。

如在服务器上取数，请直接输入 127.0.0.1。

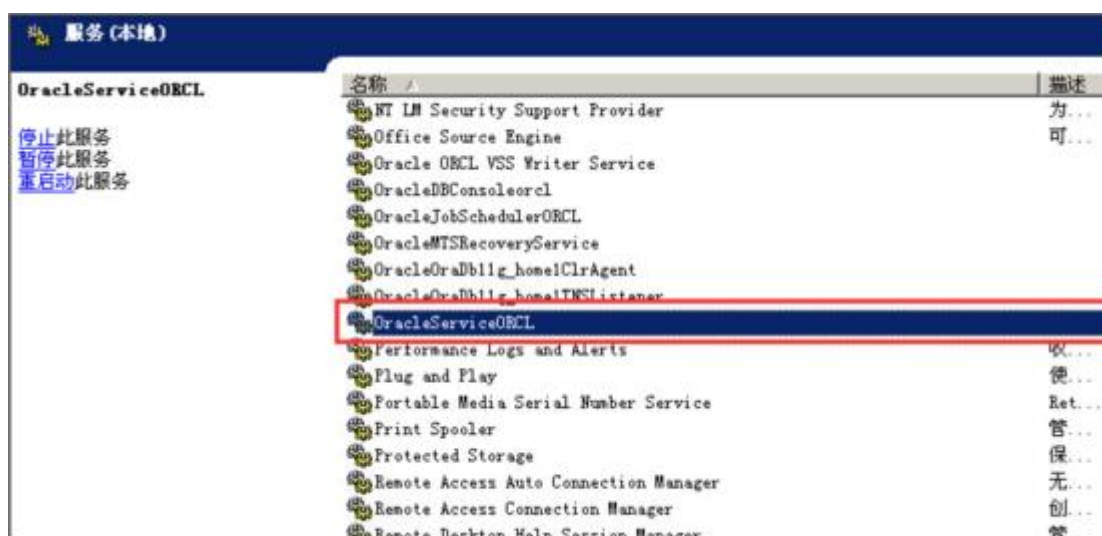
2、实例名和端口

Oracle 数据库默认的端口号为 1521。

如果是本地取数，财审通账证查询系统会自动显示该数据库服务器的所有实例名。

如果是局域网取数，可以通过以下方法找实例名和端口号：

(1) 在 Oracle 数据库服务器上，开始—>控制面板—>管理工具—>服务，出现如下界面：



图中，找到以“OracleServer”打头的服务，名称中“OracleServer”后面的字符，就是一个数据库的实例名。

(2) 在 Oracle 数据库服务器上，开始—>程序—>Oracle—>Oracle Net Manager，进入 Oracle 控制台，出现如下窗口：



左上角红色框中的文字即是一个数据库的实例名，右下角的 1521 即是这个实例名的端口号。

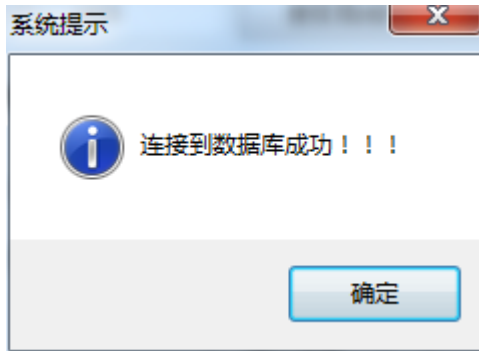
(3) 用户名一般为 Oracle 数据库的管理员，即 system，当然也可以为其他授权用户，关

于 Oracle 数据库的授权，请在网络上搜索相关知识或加入财审通的服务 QQ 获取支持。

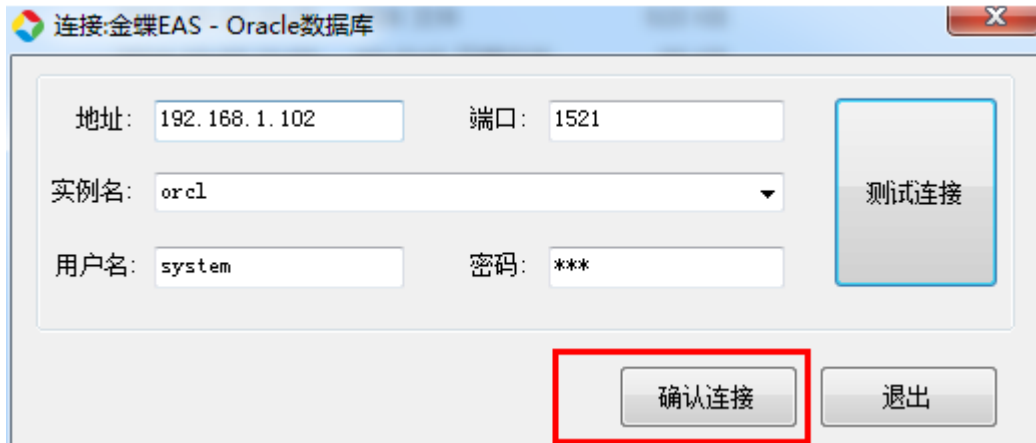
密码可以向客户的数据库管员索取, Oracle9i 中 system 的默认密码为 manager。

3、连接测试

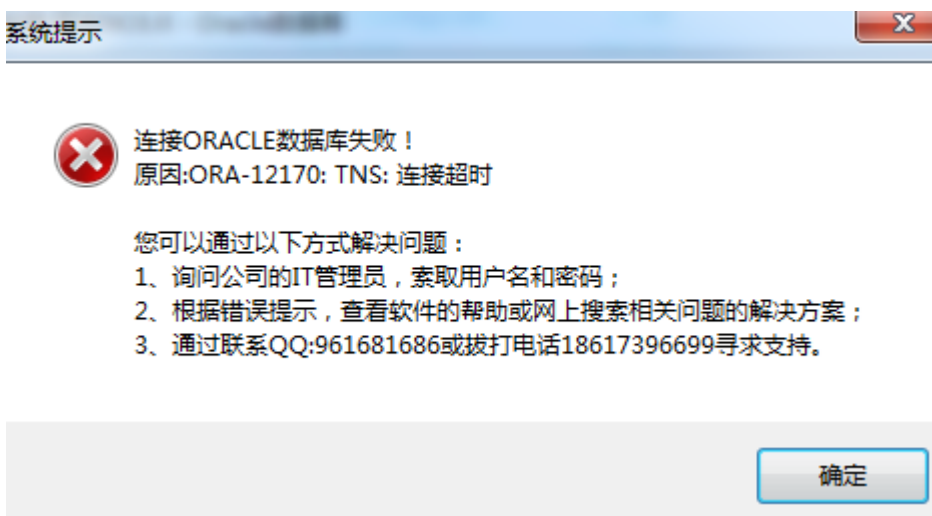
在确定好上述连接参数后，点击“测试连接”进行测试，如果连接成功，则弹出：



这时，“确认连接”按钮激活，可以进行数据采集了。



否则弹出：



请修改好 Oracle 的连接参数，再次进行测试。

注意：

❶ Oracle 的数据库采集较复杂，连接中，会提示出错误代码，根据这些代码可以上网搜索一下出错原因和解决办法。

如果在服务器中采集，无需安装 Oracle 数据库客户端，直接可以连接。

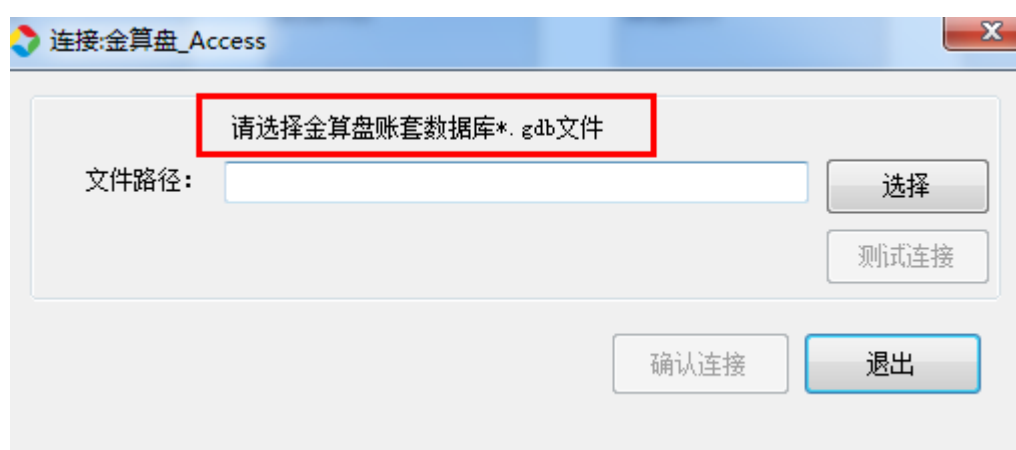
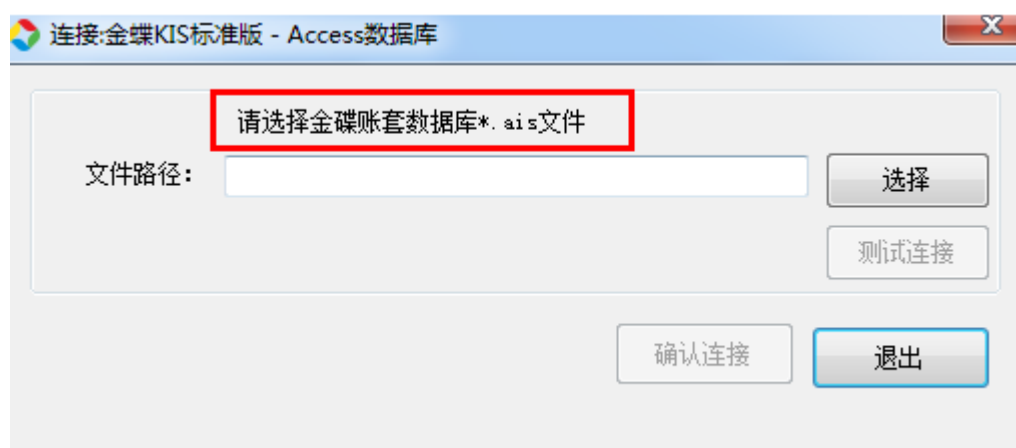
❷ 如果连网采集，并且通过悦审软件主程序中“数据源管理”下面的“账套采集”功能采集，也不需要安装 Oracle 数据库客户端。

❸ 如果连网采集，并且通过 U 盘采集工具采集，则需要先安装 Oracle 数据库客户端，然后才能进行连接采集。安装 Oracle 数据库客户端请注意选择合适的版本。

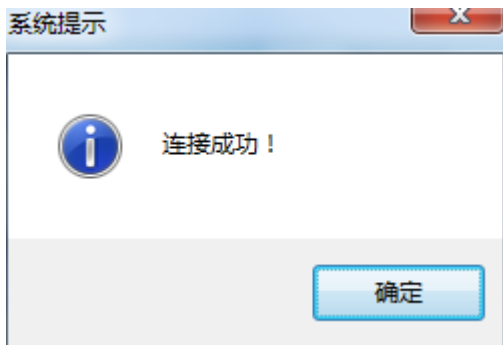
五、ACCESS 数据库的采集

财审通系统采集 Access 数据库方法简单，一般分为两种：

1、只需要按软件的提示找到指定扩展名的文件就可以连接并采集，此类财务软件没有公共库，只有账套库，如金蝶 KIS 标准版，金算盘 eERP-B 等。

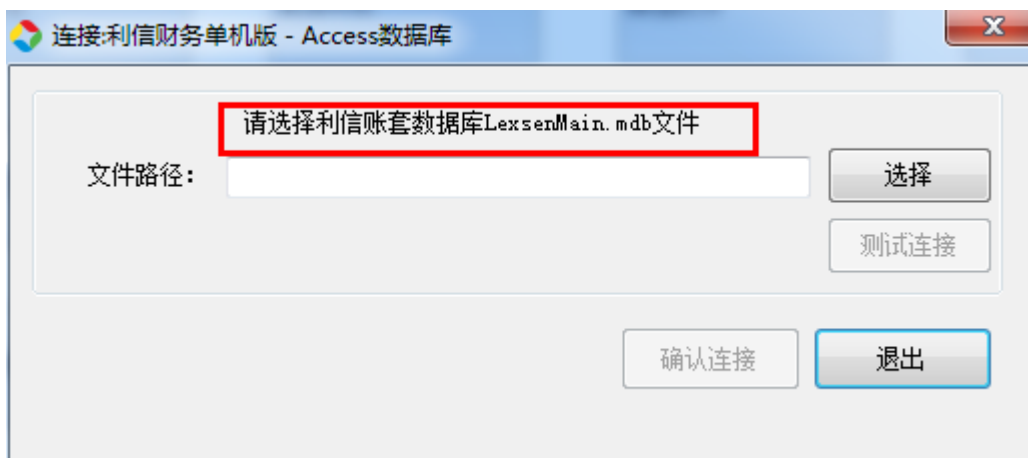


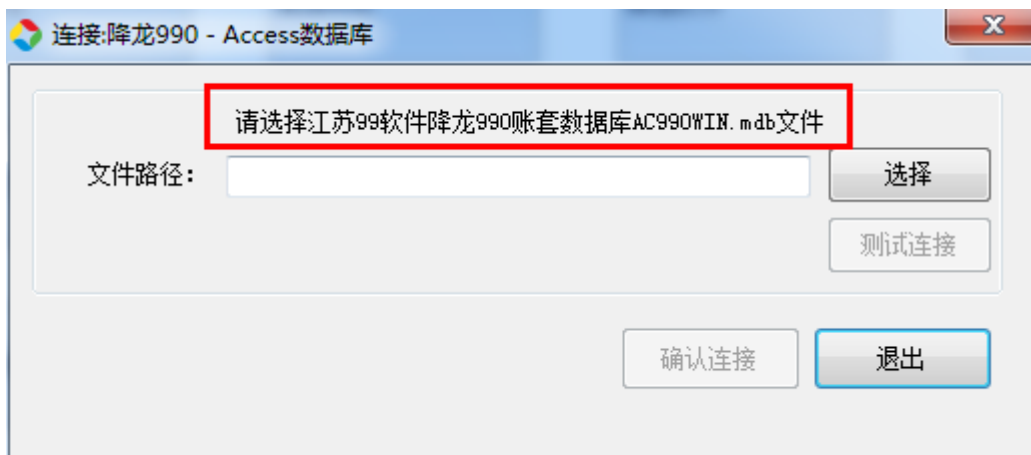
此类软件请按红色框中的提示，找到并选择框中提示的扩展名的文件，并点击“测试连接”，如果显示：



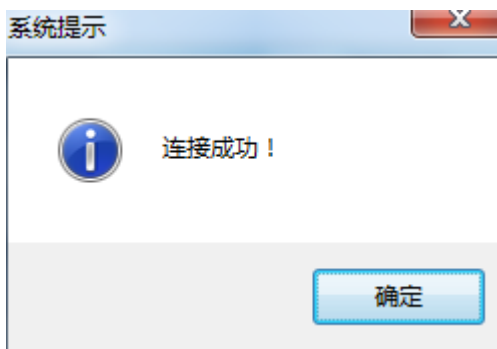
表示可以点击“确认连接”按钮进行数据采集了。

2、只需要的按软件的提示找到指定的文件名（实为财务软件的公共库）就可以连接并采集了，此类财务软件同时有公共库和账套库，如





此类软件请按红色框中的提示，找到并选择框中提示文件名的文件，并点击“测试连接”，如果显示：



注意：

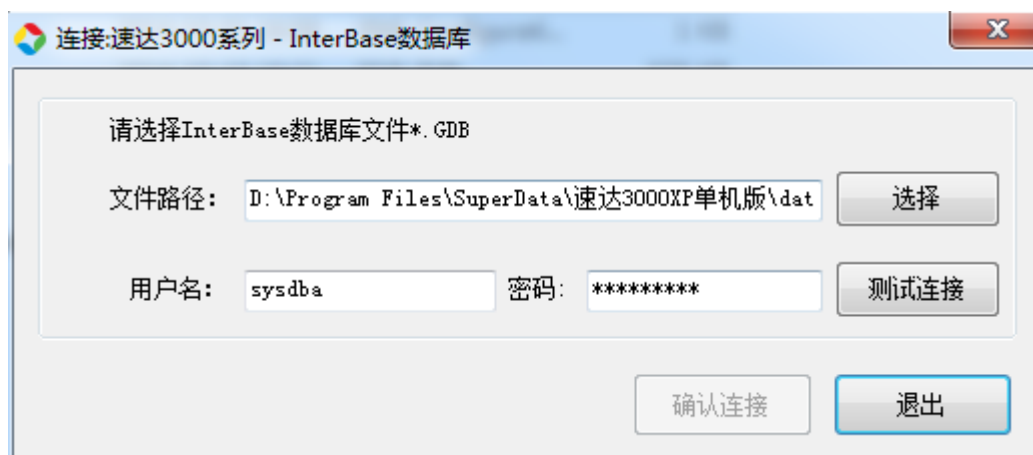
❶ 此类财务软件的公共库与账套库所有的位置并不一定处于同一文件夹内，悦审软件已按各财务软件的不同情况作了判断，如果没有人为调整两者的位置的关系，悦审会自动通过公共库的位置找到账套库，并连接上。

关于上述 ACCESS 数据库文件的查找，可以通过 Windows 操作系统的搜索功能来完成。

所谓公共库，是指财务软件在设计时为了管理多个账套，而将每个账套的一些公用信息存放于另外的一个专门数据库中，这个数据库悦审称为公共库。有关公共库可以在悦审软件的服务 QQ 中的日志中查看更多详细资料。

六、InterBase 数据库采集

InterBase 数据库连接方法与 Access 数据库连接方法相同，只需要按提示找到指定类型的文件，由于已内置数据库的密码，因此无须输入密码即可连接：



七、EXCEL 数据采集

如果企业不允许连接数据库采集数据，则可以通过财务软件导出科目余额表和序时账，按悦审的 EXCEL 采集模板稍作整理后便可通过 EXCEL 专用采集接口采集数据。

1、由于辅助核算的复杂性，考虑到审计中的成本与效益问题，悦审的 EXCEL 采集暂不支持辅助项目的采集，即采集的数据不能显示辅助核算项目的余额和明细账。

2、科目余额表要包括所有的科目，包括一级科目和明细科目，建议导出余额表时，不要考虑有没有发生数，选择全部层级和科目导出。

3、悦审支持只有余额表的方式采集，即序时账可有可无。

4、悦审提供三套 EXCEL 采集模板，请根据导出余额表的样式来选择适合模板。

在整理数据时，请按悦审 EXCEL 模板中的相关要求和说明操作即可。

注意：

❶ EXCEL 数据的采集程序存放在主程序的数据准备下面的数据采集功能中，U 盘采集工具是没有的。