

**SAMSUNG**

# **GT-S7530**

# **使用说明书**



# 使用本说明书

感谢您选购三星移动设备。本设备基于三星的高科技和高标准，为您提供高品质的移动通信和娱乐享受。本使用说明书专门用于指导您了解设备的功能与特性。

## 请先阅读说明文件

- 使用设备之前，请先仔细阅读全部安全注意事项和本说明书，以确保安全和正确使用。
- 本说明书中的说明基于设备的默认设置。
- 本使用说明书中所用的图像和屏幕截图可能与实际产品的外观不同。
- 本说明书中的内容可能与产品不同，也可能与服务提供商或服务商提供的软件不同。如有变更，恕不另行通知。请访问 [www.samsung.com/cn](http://www.samsung.com/cn) 获得使用说明书的最新版本。
- 可用功能和附加服务可能因设备、软件或服务提供商而异。
- 本用户说明书的格式和交付基于 Windows 操作系统，并可能因用户的操作系统而异。
- 本设备中的应用程序与电脑应用程序相比，其执行方式可能不同，并且可能并未包括电脑版本中提供的全部功能。

- 应用程序及其功能可能因国家、地区或硬件规格而异。三星对由第三方应用程序导致的性能问题概不负责。
- 对于因编辑注册表设置或修改操作系统软件而导致的性能问题或不兼容性，三星概不负责。尝试自定义操作系统可能导致设备或应用程序无法正常工作。
- 您可以访问 [www.samsung.com/cn](http://www.samsung.com/cn) 对设备的软件进行升级。
- 本设备中提供的软件、声源、墙纸、图像及其他内容被许可在三星及其各自所有人之间有限使用。将这些资料引用并用于商业或其他用途，是违反版权法的行为。三星对用户的此类版权侵权行为概不负责。
- 本产品包括某些免费/开源软件。有关许可、免责声明、公告和通知的详细条款可从三星网站 [opensource.samsung.com](http://opensource.samsung.com) 获取。
- 收发信息、上传和下载、进行自动同步或使用定位服务可能会产生其他费用。如欲避免产生额外费用，请选择合适的数据收费计划。有关详细信息，请联系服务提供商。
- 请妥善保存本说明书以供日后参考。

# 指示图标

在开始使用前，请先熟悉本说明书中的图标：



**警告** — 可能伤及自己或他人的情况。



**小心** — 可能损坏本设备或其他设备的情况。



**注意** — 注释、使用提示或其他资料。



**参照** — 含有相关信息的页面。例如：

▶ 第 12 页 (表示“参照第 12 页”)。



**下一步** — 为了执行某个步骤所必须选择的选项或功能表的次序。例如：在功能表模式下，选择**设置** → **系统** → **区域 + 语言** (表示先选择**设置**，下一步选择**系统**，接着再选择**区域 + 语言**)。



**方括号** — 设备按键。例如：[>] (表示主屏幕键)。

# 版权

版权 © 2012 Samsung Electronics

本使用说明书受国际版权法保护。

未经 Samsung Electronics 事先书面许可，不得以任何形式或方式 (电子或机械) 复制、分发、转译或传播本说明书中的任何内容，包括影印、录制或存储在任信息存储器和检索系统中。

## 商标

- SAMSUNG 和 SAMSUNG 徽标是 Samsung Electronics 的注册商标。
- 本产品包括由 Microsoft Corporation 的分支机构 MS 授权的软件。Microsoft 和带 Microsoft 名称的软件是 Microsoft Corporation 的注册商标。
- Bluetooth® 是 Bluetooth SIG, Inc. 在全球的注册商标。
- 其他所有商标和版权的所有权归各自所有者所有。

Windows®  
phone



# 目录

<b>安装</b>	<b>9</b>
配件介绍	9
安装 SIM 或 USIM 卡和电池	9
电池充电	11
系上挂带 (选配)	14
<b>入门指南</b>	<b>15</b>
开机和关机	15
了解设备	16
使用触摸屏	20
锁定或解锁触摸屏和按键	22
逐步了解开始屏幕	23
访问应用程序	23
自定义设备	24
输入文本	27
访问帮助主题	29
<b>通信</b>	<b>30</b>
通话	30
消息	35
电子邮件	37
ChatON	40
<b>休闲娱乐</b>	<b>41</b>
相机	41
照片工作室	46

图片 .....	49
音乐 + 视频 .....	50
游戏 .....	56
<b>个人信息 .....</b>	<b>57</b>
人脉 .....	57
日历 .....	60
<b>网络 .....</b>	<b>62</b>
Internet Explorer .....	62
商城 .....	64
今日 .....	64
Omnia Apps .....	66
<b>连接功能 .....</b>	<b>67</b>
蓝牙 .....	67
WLAN .....	68
娱乐共享 .....	69
移动网络共享 .....	70
GPS .....	71
<b>工具 .....</b>	<b>72</b>
闹钟 .....	72
计算器 .....	73
迷你日记 .....	73
Office .....	74
搜索 .....	77
无线管理器 .....	78

**设置 ..... 79**

    访问设置 ..... 79

    系统 ..... 79

    应用程序 ..... 86

**故障排除 ..... 91**

**安全注意事项 ..... 97**

# 安装

## 配件介绍

检查产品包装盒内是否有下列物品：

- 设备
- 电池
- 使用说明书



只可使用经过三星认可的软件。盗版或非法软件可能会导致损坏或故障，制造商对此不予保修。



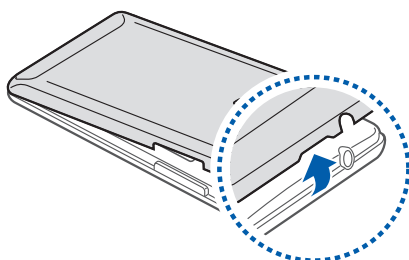
- 设备随附的项目和可用的配件可能会因所在地区或服务提供商而异。
- 可以向本地三星经销商购买其他配件。
- 提供的配件能为设备提供最好的支持。
- 提供的配件之外的其他配件可能与该设备不兼容。

## 安装 SIM 或 USIM 卡和电池

当您订购移动电话服务时，将获得一张用户识别模块 (SIM) 卡，其中载有您的订购详细信息，例如个人识别号码 (PIN) 和可选服务。如欲使用 UMTS 或 HSDPA 服务，可购买通用用户识别模块 (USIM) 卡。

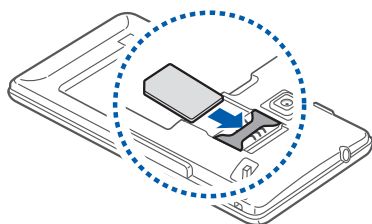
如欲安装 SIM 或 USIM 卡和电池：

- 1 如果设备处于开机状态，按住电源键，然后用手指向下拖动以关机。
- 2 取下电池盖。



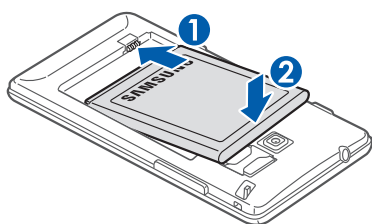
**!** 取下电池盖时，小心不要弄伤指甲。

- 3 插入 SIM 或 USIM 卡并确保金色触点面朝下。

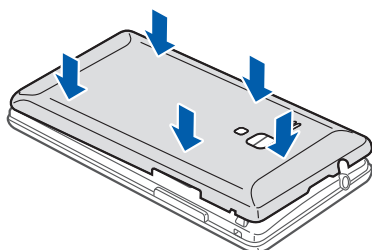


- !**
- 天线位于设备背面的上方区域。请勿取下覆盖天线的保护带，否则会损坏天线。
  - 本设备的 SIM 卡插槽仅适用于标准 SIM 卡。插入 microSIM 卡或带未经授权卡座的 microSIM 卡可能导致本设备的 SIM 卡插槽损坏。

4 插入电池。




5 装回电池盖。




## 电池充电

首次使用设备之前或长时间未使用电池，必须为电池充电。

可使用旅行充电器或通过 USB 数据线将设备与电脑相连，以对设备进行充电。

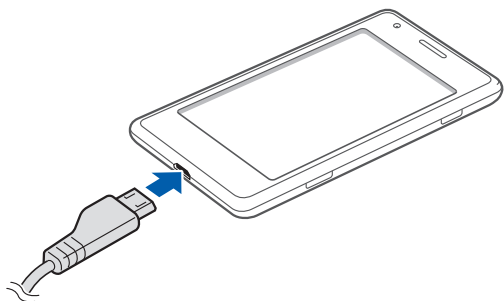
 仅使用三星许可的充电器和数据线。未经许可的充电器或数据线会导致电池爆炸或损坏您的设备。



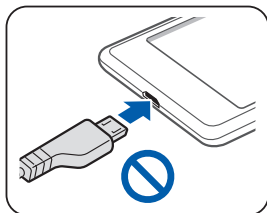
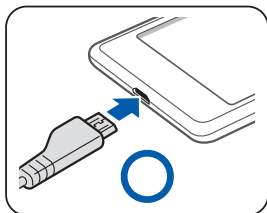
- 电池电量不足时，设备会发出警告音并显示电量不足信息。电池图标  也会显示空白。如果电池电量过低，设备会自动关机。需给电池充电后才能继续使用设备。
- 如果电池电量已完全耗尽，即便连接上旅行充电器，也无法开启设备。尝试开启设备前，让耗尽的电池先充电几分钟。

## ▶ 用旅行充电器充电

1 将旅行充电器的小端插头插入多功能插口中。



旅行充电器连接不当可能会导致设备严重损坏。对于因误操作造成的任何损坏，将不予保修。



2 将旅行充电器的大端插头插入标准电源插座中。



- 可在充电时使用设备，但这会延长电池完全充电的时间。
- 当设备正在充电时，触摸屏可能由于电源不稳定而失效。此时，可从设备上拔下旅行充电器。
- 设备在充电时会变热。这属于正常情况，不会影响设备的使用寿命或性能。
- 如果设备无法正常充电，请联系当地三星服务中心。

3 电池完全充电时，先从设备拔下旅行充电器，然后从电源插座拔下插头。



请勿在取下旅行充电器前取出电池。否则会损坏设备。



如欲节约电量，不使用设备时请拔下旅行充电器。旅行充电器没有电源开关，因此在不使用时必须从电源插座拔下旅行充电器以节约电量。充电时，充电设备应保持紧贴电源插座。

## ▶ 使用 USB 数据线充电

充电前，确保电脑已开机。

1 将 USB 数据线的一端 (微型 USB) 插入多功能插口。

2 将 USB 数据线的另一端插入电脑上的 USB 端口。



根据所用的 USB 数据线类型，可能需等待片刻才能开始充电。

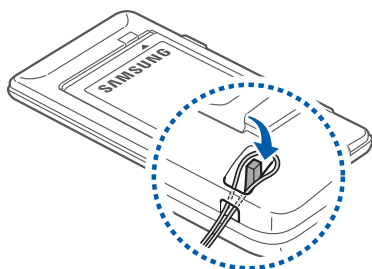
3 电池完全充电时，先从设备拔下 USB 数据线，然后从电脑拔下插头。

## › 减少电池损耗

如果在后台启动了自动同步、蓝牙功能或 WLAN 功能，电池会消耗更快。如欲节约电量，关闭不必要的应用程序。您也可减少背景灯时间以及显示屏的亮度，或者在不用设备时通过按下电源键将其切换至睡眠模式。

## 系上挂带 (选配)

- 1 取下电池盖。
- 2 将挂带穿过孔槽，使其钩在凸起上。



- 3 装回电池盖。

# 入门指南

## 开机和关机

如欲开机，按住电源键。如果是首次开机，按照屏幕提示设置设备。

可以登录 Windows Live 或创建 Windows Live 账户以使用与 Windows Live 服务器交互的应用程序。

如欲关闭设备，按住电源键，然后用手指向下拖动以关机。

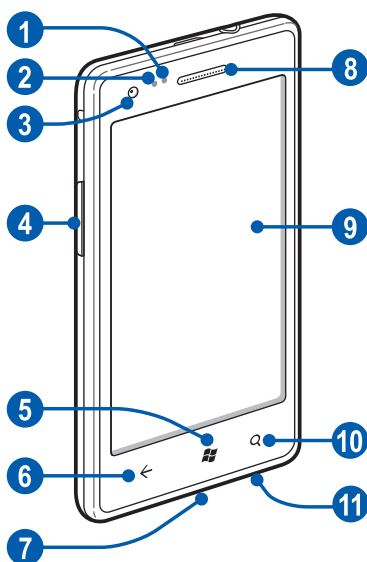


- 在限制使用无线设备的区域 (例如飞机上和医院里)，请遵守所有张贴的警告和授权人员的指示。
- 如欲禁用无线功能，切换至飞行模式。在功能表模式下，选择**设置** → **系统** → **飞行模式**。

# 了解设备

## › 设备部位图

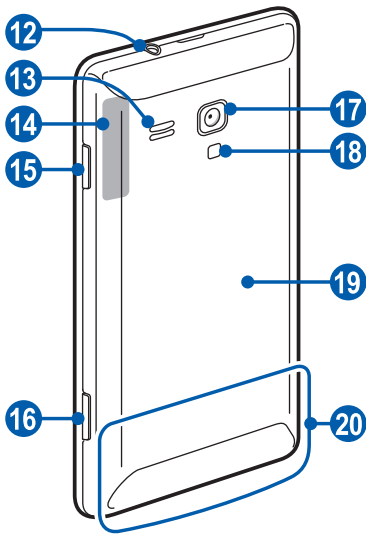
### 前视图



数字	功能
①	距离传感器
②	光线传感器
③	前置相机镜头
④	音量键
⑤	主屏幕键
⑥	返回键
⑦	多功能插口

数字	功能
⑧	听筒
⑨	触摸屏
⑩	搜索键
⑪	话筒

后视图



数字	功能
⑫	耳机插口
⑬	扬声器
⑭	GPS 天线 <sup>1</sup>
⑮	电源/重启/锁定键
⑯	相机键

1.使用 GPS 功能时请勿用手或其他物体触碰或盖住天线周围区域。

数字	功能
17	后置相机镜头
18	闪光灯
19	电池盖
20	主天线

## > 按键

按键	功能
 电源/ 重启 <sup>2</sup> / 锁定键	开机 (按住); 重启设备 (按住 11-13 秒); 锁定触摸屏并切换至休眠模式或打开屏幕。
 相机键	在待机模式下, 打开相机; 在相机模式下, 拍照或录制视频。
 返回键	返回上一个屏幕; 查看所有活动应用程序 (按住)。
 主屏幕键	返回到开始屏幕。
 搜索键	启动搜索应用程序。
 音量键	调整设备的音量。

2. 如果设备出现致命错误、挂断或死机, 则可能需要重启设备才能恢复正常。

## › 指示符图标





- 显示屏上显示的图标可能会因所在地区或服务提供商而异。
- 有些指示符图标可能会被隐藏。如欲显示隐藏的图标，点击指示符图标区域。

图标	定义
	无信号
	信号强度
	已连接 GPRS 网络
	已连接 EDGE 网络
	已连接 UMTS 网络
	已连接 HSDPA 网络
	已启动 WLAN
	已连接蓝牙设备
	已启动呼叫转移
	无 SIM 卡或 USIM 卡
	已锁定 SIM 或 USIM 卡
	已启动静音模式
	已启动振动模式
	已启动飞行模式

图标	定义
	电池电量
	电池正在充电
10:00	当前时间

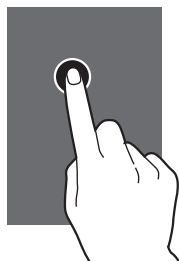
## 使用触摸屏

使用设备触摸屏可以更轻松地选择项目或执行功能。了解使用触摸屏的基本操作。

-  请勿使用指尖或尖锐工具按下触摸屏。否则可能损坏触摸屏或导致触摸屏发生故障。
- 禁止触摸屏接触其他电子设备。静电放电会导致触摸屏发生故障。
- 禁止触摸屏触水。触摸屏在潮湿环境中或接触到水时可能发生故障。
-  为了更好地使用触摸屏，使用设备前请取下触摸屏保护膜。
- 触摸屏有一个探测层，可以探测人体发出的微弱电荷。为达到最佳效果，请使用指尖点击触摸屏。使用手写笔或钢笔等尖锐工具进行操作时，触摸屏无法正常反应。

可执行以下操作来控制触摸屏：

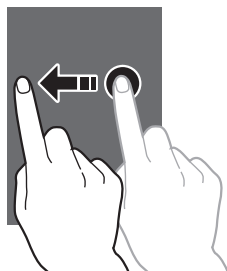
- 点击：触摸一次，选择或启动功能表、选项或应用程序。



- 点住：点击一个项目并持续 2 秒以上。



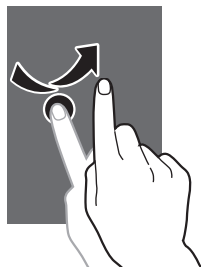
- 拖动：点住一个项目并移动至所需位置。



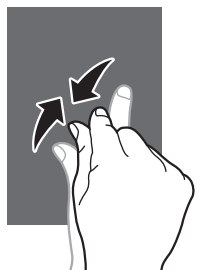
- 双击：快速地点击一个项目两次。



- 滑动：向上、向下、向左或向右滚动以浏览列表或屏幕。



- 合拢：将两个手指撑开放在屏幕上，然后通过手指分合进行放大或缩小。



- 如果未使用设备的时间达到指定时间长度，设备会关闭触摸屏。如欲打开屏幕，按下电源键。
- 可以设置设备在关闭屏幕前等待的时间长度。在功能表模式下，选择**设置** → **系统** → **锁屏 + 壁纸** → **屏幕锁定时间**。

## 锁定或解锁触摸屏和按键

可以锁定触摸屏和按键以防意外操作设备。按下电源键锁定触摸屏和按键。如欲解锁，按下电源键打开屏幕，然后用手指向上拖动解锁屏幕。



- 可以启动屏幕锁功能以防他人使用或访问保存在您设备中的个人数据和信息。► 第 26 页

## 逐步了解开始屏幕

设备处于待机模式时，可看到开始屏幕。从开始屏幕中，可以看到指示图标、应用程序快捷方式及其他项目。


### › 将项目添加到开始屏幕

可以通过添加应用程序或应用程序中项目的快捷方式来自定义开始屏幕。如欲添加项目到开始屏幕，点住项目，然后选择**固定到“开始”屏幕**。



### › 在开始屏幕上移动项目

- 1 点住要移动的项目。
- 2 项目变大后将项目拖动到所需位置。
- 3 按下 [←]。

### › 从开始屏幕移除项目

- 1 点住要移除的项目。
- 2 选择 .
- 3 按下 [←]。

## 访问应用程序

- 1 在开始屏幕上，选择  或向左滑动以进入功能表模式。
- 2 选择应用程序。
- 3 向左或向右滑动选择面板 (如有必要)。
- 4 按下 [←] 以返回上一个屏幕；按下 [

## › 切换应用程序

按住 [←] 以查看所有活动应用程序的打开窗口。如欲在应用程序之间进行切换，从活动应用程序的窗口中选择某个应用程序。

## › 卸载应用程序

可以卸载应用程序插件。

- 1 在功能表模式下，点住应用程序。
- 2 选择**卸载**。
- 3 按照屏幕提示进行操作。

## 自定义设备

根据个人喜好自定义设备。

## › 更改显示语言

- 1 在功能表模式下，选择**设置** → **系统** → **区域 + 语言** → **显示语言**。
- 2 选择所需的语言。


## › 设置当前日期和时间格式

- 1 在功能表模式下，选择**设置** → **系统** → **日期 + 时间**。
- 2 拖动**自动设置**旁边的滑块以取消自动时间更新功能。
- 3 选择时区，然后设置时间和日期。



## › 调整设备音量

按下音量键，以调节音量。


## › 切换到静音模式

如欲将设备静音或取消静音，按下音量键，然后选择 。



可以设定设备在静音模式下提醒各种事件。在功能表模式下，选择**设置** → **系统** → **铃声 + 声音**，然后拖动**振动**旁边的滑块。切换到静音模式后， 将出现，而非 。

## › 更改铃声

- 1 在功能表模式下，选择**设置** → **系统** → **铃声 + 声音** → **铃声**。
- 2 从列表中选择铃声。  
如欲在设置之前播放铃声，选择 .

## › 更改显示主题

- 1 在功能表模式下，选择**设置** → **系统** → **主题**。
- 2 选择背景和主题的颜色。


## › 调整显示屏的亮度

- 1 在功能表模式下，选择**设置** → **系统** → **亮度**。
- 2 拖动**自动调节**旁边的滑块以取消自动亮度功能。
- 3 选择**级别** → **亮度级别**。



显示屏的亮度级别会影响设备消耗电池电量的速度。

## › 选择锁定屏幕的壁纸

- 1 在功能表模式下，选择**设置** → **系统** → **锁屏 + 壁纸**。
- 2 选择**更改壁纸** → 图像文件夹 → 图像。
- 3 选择 .

## › 锁定设备

可通过启动设备密码来锁定设备。

- 1 在功能表模式下，选择**设置** → **系统** → **锁屏 + 壁纸**。
- 2 拖动**密码**旁边的滑块。
- 3 输入新密码，再次输入新密码，然后选择**完成**。
- 4 选择**需要密码的情形**，然后选择设备自动锁定前等待的时间长度。

如果启动设备锁，每次开机或解锁触摸屏均必须输入密码。



- 如果忘记密码，需要将设备带到三星服务中心将其解锁。
- 对于因使用非法软件造成的密码或私人信息丢失或其他损害，三星概不负责。

## › 锁定 SIM 或 USIM 卡

可通过启动随 SIM 或 USIM 卡提供的 PIN 码来锁定卡。

- 1 在功能表模式下，选择**设置** → **应用程序** → **电话**。
- 2 拖动 **SIM 卡安全**旁边的滑块。
- 3 输入 PIN 码并选择**输入**。

如果已启动 PIN 码锁，则每次开机时必须输入 PIN 码。



- 如果错误输入 PIN 码次数过多，则 SIM 或 USIM 卡会被锁定。此时必须输入 PIN 码解锁密钥 (PUK) 才能解锁 SIM 或 USIM 卡。
- 如果因输入错误的 PUK 码而导致 SIM 或 USIM 卡被锁定，请将卡带到服务提供商处进行解锁。

## 输入文本

可通过选择虚拟键盘上的字符输入文本。

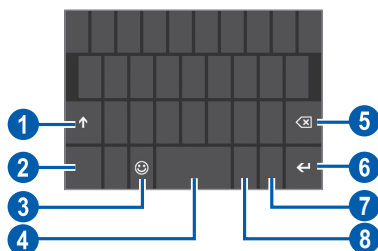


- 无法输入某些语言的文本。如欲输入文本，需要将书写语言改为支持的语言。► 第 83 页

## › 使用 QWERTY 键盘输入文本

选择屏幕上的数字字母键输入文本。

也可使用以下按键：





此屏幕可能因应用程序而异。

数字	功能
①	更改大小写。
②	在数字 / 符号模式和文本模式间切换。
③	切换至表情符号模式。
④	插入空格。
⑤	清除输入。
⑥	另起一行。
⑦	插入句号；打开符号面板 (点住)。
⑧	更改输入语言。

## › 复制和粘贴文本

输入文本时，可以借助复制和粘贴功能在其他应用程序中使用文本。

- 1 点击要复制的字词。
- 2 拖动 ◀ 或 ▶ 以选择所需的文字。
- 3 选择  以复制到剪贴板。
- 4 在另一个应用程序中，将光标放在欲粘贴文本的位置。
- 5 选择  将文本从剪贴板插入到文本字段中。

## 访问帮助主题

了解如何获得有关设备的整体信息并了解如何使用您的设备和应用程序。

- 1 在功能表模式下，选择**帮助和操作说明**。
- 2 选择类别 → 主题。

# 通信

## 通话

了解如何使用通话功能，如拨打和接听电话、在通话过程中使用可用的选项，或者自定义和使用与通话相关的功能。

### ▶ 拨打或接听电话


拨打、接听、结束或拒绝电话时，使用触摸屏。




- 如果设备紧贴脸部，设备会自动关闭并锁定触摸屏以防止意外输入。
- 通话时身体和衣物发出的静电可能会干扰距离传感器。

### 拨打电话


如欲拨打语音电话：

- 1 在功能表模式下，选择**电话** → ，然后输入区号和电话号码。
- 2 选择**呼叫**拨打电话。
- 3 如欲结束通话，选择**结束通话**。

如欲拨打视频电话：

- 1 在功能表模式下，选择**视频电话** → ，然后输入区号和电话号码。
- 2 选择**视频电话**拨打电话。
- 3 如欲结束通话，选择**结束呼叫**。



- 如果无法接通视频通话，可以选择**语音通话**或  拨打语音电话或发送文本信息。
- 可使用联系人保存经常拨打的号码。
  - ▶ 第 57 页
- 如欲快速访问语音通话记录以重新拨打最近拨打的号码，选择手机。对于视频通话记录，选择**视频电话**。

## 接听电话

1 来电时，向上拖动下边框 (如有必要) 并选择**接听**。





当设备铃声响起时，按下音量键可使设备静音。

2 如欲结束通话，选择**结束通话**。

## 拒接来电

来电时，向上拖动下边框 (如有必要) 并选择**忽略**。来电者将听到繁忙提示音。

## 拨打国际长途

1 在功能表模式下，选择**电话或视频电话** → ，然后点住  以插入 + 字符。

2 输入欲拨打的完整号码 (国家代码、区号和电话号码)，然后选择**呼叫或视频电话**进行拨号。

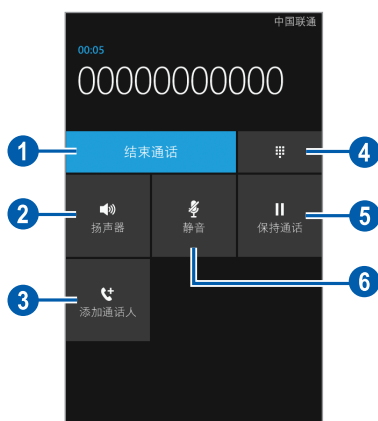
## › 使用耳机


将耳机插入设备，可通过免提方式控制通话：

- 如欲接听电话，按下耳机按钮。
- 如欲拒接电话，按住耳机按钮。
- 如欲结束通话，按下耳机按钮。

## › 在语音通话中使用选项

进行语音通话时可使用以下选项：








数字	功能
①	结束当前通话。
②	启动扬声器功能。  在嘈杂环境中，使用扬声器功能可能很难听清通话内容。为改善音质效果，请使用正常通话模式。
③	拨打第二个电话。

数字	功能
<b>4</b>	打开拨号屏幕。
<b>5</b>	保持正在进行的通话。如欲返回保持的通话，选择 <b>保持通话</b> 。
<b>6</b>	关闭话筒使对方听不到自己的声音。

- 如欲调整通话音量，按下音量键。
- 如欲接听第二个电话，在来电等待铃音响起时选择**接听**。设备会自动保持第一个通话。必须订制呼叫等待服务才能使用此功能。

## › 在视频通话中使用选项

进行视频通话时可使用以下选项：

- 如欲取消扬声器功能，选择**扬声器**。
- 如欲关闭话筒使对方听不到自己的声音，选择**静音**。
- 如欲更改图像的比例，选择 .
- 如欲向对方隐藏自己的图像，选择 .
- 如欲在前置相机镜头和后置相机镜头之间切换，选择 .
- 如欲调整图像质量，选择  → **质量**。
- 如欲打开拨号屏幕，选择  → **拨号盘**。

## › 查看和拨打未接来电

您的设备将显示未接来电。如欲拨打未接来电的号码，选择未接来电通知。

## › 使用其他功能

可使用各种其他通话相关功能。

### 设置自动拒接

使用自动拒绝可自动拒接特定号码的来电。如欲启动自动拒绝并创建自动拒绝列表：

- 1 在功能表模式下，选择**设置** → **系统** → **呼叫阻止器**。
- 2 拖动**阻止未知来电**旁边的滑块。
- 3 选择**通过键盘添加**。  
如欲从联系人选择电话号码进行添加，选择**从联系人添加**。
- 4 输入号码和姓名，然后选择**标准** → **选项**。
- 5 选择**保存** → **确定**。
- 6 如欲添加更多号码，重复步骤 3-5。

### 设置呼叫转移

呼叫转移是一种网络功能，可以将来电发送给指定的其他号码。可单独为几种无法接听电话的情况 (如已经在通话中，或者不在服务区) 设置此功能。

- 1 在功能表模式下，选择**设置** → **系统** → **无线管理器** → **呼叫** → **呼叫转移**。
- 2 向右拖动相关选项旁的滑块以开启。
- 3 输入呼叫转移的目的号码并选择**运用**。  
设置将发送至网络。


## 设置呼叫等待

呼叫等待是一种网络功能，可以在您正在通话时提醒有来电呼入。此功能仅可用于语音通话。




在功能表模式下，选择**设置** → **系统** → **无线管理器** → **呼叫** → **呼叫等待**。向右拖动滑块以开启。设置将发送至网络。

## 消息





了解如何创建和发送短信 (SMS) 或彩信 (MMS)，以及查看或管理已发送或接收的信息。

 在本地服务区外发送或接收信息可能会产生额外的费用。有关详细信息，请联系服务提供商。

## › 发送短信

- 1 在功能表模式下，选择**消息** → **会话** → .
- 2 在收件人字段上选择 ，然后选择联系人，或手动输入号码。
- 3 选择文本字段并输入信息文本。
- 4 选择  以发送信息。

## › 发送彩信

- 1 在功能表模式下，选择**消息** → **会话** → 。
- 2 在收件人字段上选择 ，然后选择联系人，或手动输入号码或电子邮件地址。
- 3 选择文本字段并输入信息文本。
- 4 选择 ，并添加项目。
- 5 选择  以发送信息。

## › 查看短信或彩信

- 1 在功能表模式下，选择**消息** → **会话**。  
信息会按照联系人分组为信息对话列表。
- 2 选择联系人。

从信息对话列表视图中，可使用以下选项：


- 如欲删除信息，点住信息，然后选择**删除**。
- 如欲将信息转发给其他人，点住信息，然后选择**转发**。
- 如欲复制信息，点住信息，然后选择**复制**。
- 如欲将发件人的号码保存至联系人，在屏幕上选择发件人的号码。

## › 通过 Windows Live Messenger 聊天

- 1 在功能表模式下，选择**消息** → **在线聊天**。
- 2 点击屏幕，然后选择您的状态。
- 3 与朋友和家人聊天。

## ▶ 听取语音信箱信息

如果设置将未接来电转移至语音信箱服务器，来电者就可以在您未应答来电时留下语音信息。如欲访问语音信箱收件箱并听取语音信箱信息：

1 在功能表模式下，选择**电话** → .

2 按照语音信箱服务器的提示操作。



访问语音信箱服务器前，必须先保存服务器号码。服务提供商可提供此号码。

## 电子邮件

了解如何通过个人或公司电子邮件账户发送或查看电子邮件信息。

## ▶ 设置电子邮件账户





1 在功能表模式下，选择**设置** → **系统** → **电子邮件 + 帐户** → **添加帐户**。

2 选择电子邮件服务。

3 按照屏幕提示进行操作。

完成设置电子邮件账户时，电子邮件快捷方式即会添加至开始屏幕，并且电子邮件会下载至您的设备。

## › 发送电子邮件信息



- 1 在功能表模式下，选择电子邮件账户 → 。
- 2 在收件人字段上选择 ，然后选择联系人，或手动输入电子邮件地址。
- 3 选择主题字段并输入主题。
- 4 选择文本字段并输入电子邮件正文。
- 5 选择  并附加文件。
- 6 选择  以发送信息。







如果用户离线或不在服务区，则在其上线或进入服务区之前，信息将一直保留在发件箱中。




## › 查看电子邮件

打开电子邮件账户时，可以脱机查看以前接收的邮件或接收新邮件。

- 1 在功能表模式下，选择电子邮件账户。
- 2 选择  以更新信息列表。
- 3 选择  → **文件夹列表** → 信息文件夹。
- 4 选择电子邮件。

在信息视图中，可使用以下选项：


- 如欲回复信息，选择  → **答复**。
- 如欲给所有人回复信息，选择  → **全部答复**。
- 如欲将信息转发给其他联系人，选择  → **转发**。
- 如欲删除信息，选择 .

- 如欲查看当前文件夹中的其他信息，选择  或 .
- 如欲访问其他功能，选择 。
  - **切换标志**：为信息添加标志。
  - **标记为未读**：将信息标记为未读。
  - **移动**：将信息移至另一文件夹。




可用选项可能因电子邮件账户而异。

## > 自定义电子邮件设置

1 在功能表模式下，选择电子邮件账户 →  → **设置**。

2 调整以下设置以自定义电子邮件账户。

选项	功能
同步设置	设置用于同步邮件和电子邮件服务器的选项。
对话	设置是否在对话视图上显示邮件。
签名	设置是否为外发邮件添加签名以及创建签名。
总是密件抄送给自己	设置是否给自己密送一封邮件副本。

3 完成后，选择 .

# ChatON

了解如何通过 ChatON 与家人和朋友聊天。这是一项基于手机号码的全球通信服务，对于设备类型或操作系统没有任何限制。在与好友进行交谈时，可以发送各种多媒体文件和数据，例如照片和联系人号码等等。

- 1 在功能表模式下，选择 **ChatON**。
- 2 按照屏幕提示完成账户设置。
- 3 即时与朋友和家人聊天。

# 休闲娱乐

## 相机

了解如何拍摄和查看照片及视频。可以拍摄最高分辨率为 2592 x 1944 像素 (500 万像素) 的照片。







- 如果未使用相机的时间达到指定时间长度，相机会自动关闭。
- 视拍摄场景或拍摄条件的不同，存储容量可能不同。

### ▶ 拍摄照片

- 1 按下相机键打开相机。
- 2 如果首次启动此应用程序，设置是否使用您的位置。
- 3 旋转设备进入横屏模式。
- 4 将镜头对准拍摄对象并进行必要的调整。




数字	功能
①	查看最新拍摄的照片或视频。此图标仅在拍摄照片时可用。
②	切换到摄像机。
③	在前置相机镜头和后置相机镜头之间切换。
④	放大或缩小。
⑤	更改相机设置。


5 选择  → 闪光灯选项 (、、 )。

6 按下相机键拍照。

当点击需要聚焦的位置时，焦点对准主体并自动拍摄照片。

照片会自动保存。

拍照后，选择  可查看所拍摄的照片。

- 如欲查看更多照片，向左或向右滑动。
- 如欲放大，可用两个手指点住屏幕，然后分开手指。如欲缩小，将您的手指合拢到一起。也可双击屏幕。
- 如欲使用其他功能，选择 ，然后选择以下选项之一：
  - **共享...**：发送照片给其他人。
  - **在 SkyDrive 上共享**：将照片上传到 SkyDrive 存储器。取决于您的账户设置，此选项的标签可能会有所不同。
  - **设为壁纸**：将照片设置为锁定屏幕的壁纸。
  - **删除**：删除照片。


- **添加到收藏夹：**将照片添加到收藏夹。
- **自动美化：**自动调整图像。

## › 自定义相机设置

拍摄照片之前，选择  可访问以下选项：

选项	功能
保存设置	保存当前设置。
恢复默认设置	将相机设置重置为出厂默认值。
自动聚焦	启动微距模式以拍摄近距离照片或将相机设置为聚焦拍摄对象。
白平衡	根据照明条件调整色彩平衡。
效果	应用特效。
对比度	调整对比度。
饱和度	调整饱和度。
清晰度	调整锐化度。
曝光值	调整曝光值。
ISO	调整相机影像传感器的敏感度。
测光	选择曝光测量类型。
照片品质	设置照片的质量级别。
照片大小	更改分辨率选项。

## ▶ 录制视频

- 1 按下相机键打开相机。
- 2 选择  切换到摄像机。
- 3 旋转设备进入横屏模式。
- 4 将镜头对准拍摄对象并进行必要的调整。





数字	功能
①	查看最新拍摄的照片或视频。此图标仅在录制视频时可用。
②	切换到相机。
③	在前置相机镜头和后置相机镜头之间切换。
④	放大或缩小。
⑤	更改摄像机设置。

- 5 选择  → 闪光灯选项 (、 )。

6 按下相机键开始摄像。

7 按下相机键停止摄像。  
视频会自动保存。

录制视频后，选择  查看录制的视频。

- 如欲查看更多视频，向左或向右滑动。
- 如欲播放视频，选择 .
- 如欲使用其他功能，选择 ，然后选择以下选项之一：
  - **共享...**：发送视频给其他人。
  - **在SkyDrive上共享**：将视频上传到 SkyDrive 存储器。取决于您的账户设置，此选项的标签可能会有所不同。
  - **删除**：删除视频。

## › 自定义摄像机设置

录制视频之前，选择  可访问以下选项：

选项	功能
保存设置	保存当前设置。
恢复默认设置	将摄像机设置重置为出厂默认值。
白平衡	根据照明条件调整色彩平衡。
效果	应用特效。
对比度	调整对比度。
饱和度	调整饱和度。
清晰度	调整锐化度。

选项	功能
曝光值	调整曝光值。
视频质量	设置视频的质量级别。

## 照片工作室

可以使用各种拍摄模式拍摄照片。也可编辑照片并将照片上传至社交网站与他人共享。

### › 在 Lomo 拍摄模式下拍照

可拍摄具有虚光照效果的照片。

- 1 在功能表模式下，选择 **Photo Studio** → **模式** → **Lomo 模式**。
- 2 旋转设备进入横屏模式。
- 3 选择一种效果。
- 4 进行必要的调整。
- 5 按下相机键拍照。

### › 拍摄美肌照片

使用美肌模式可以隐藏面部瑕疵。

- 1 在功能表模式下，选择 **Photo Studio** → **模式** → **美肌模式**。
- 2 旋转设备进入横屏模式。
- 3 进行必要的调整。
- 4 按下相机键拍照。

## ▶ 拍摄组合照片

可使用相同背景拍摄两张照片，然后将照片的左右半边分别合成一张照片。当您要和朋友拍摄合影却找不到人帮您拍照时，此功能特别有用。

- 1 在功能表模式下，选择 **Photo Studio** → **模式** → **拼贴模式**。
- 2 旋转设备进入横屏模式。
- 3 进行必要的调整。
- 4 点击欲先拍照的左半边或右半边。
- 5 按下相机键拍摄第一张照片。
- 6 对第二张照片进行必要的调整。
- 7 按下相机键拍摄第二张照片。  
设备会自动将第一张照片的半边和第二张照片的半边合为一张照片。

## ▶ 拍摄带装饰相框的照片

- 1 在功能表模式下，选择 **Photo Studio** → **模式** → **梦幻模式**。
- 2 旋转设备进入横屏模式。
- 3 选择相框。
- 4 进行必要的调整。
- 5 按下相机键拍照。

## ▶ 拍摄全景照片

- 1 在功能表模式下，选择 **Photo Studio** → **模式** → **全景模式**。
- 2 旋转设备进入横屏模式。
- 3 进行必要的调整。
- 4 按下相机键拍摄第一张照片。
- 5 将设备缓慢向任意方向移动，然后将主题彩色框与取景器对齐。  
边框与取景器对齐后，相机会自动拍摄下一张照片。
- 6 重复步骤 5 以完成全景照片。

## ▶ 编辑照片

可以通过调整、旋转或裁剪功能对照片进行编辑。

- 1 在功能表模式下，选择 **Photo Studio** → **编辑**。
- 2 选择图像。
- 3 使用以下选项编辑照片：

图标	功能
	自动调整照片。
	调整照片的亮度。
	调整色彩平衡。
	旋转或翻转照片。
	移动或拖动矩形选框裁剪图像。

4 根据需要调整图像，然后选择 .

5 完成后，选择  → **确定**。

## ▶ 将照片上传到网络

1 在功能表模式下，选择 **Photo Studio** → **共享**。

2 选择网络服务。

3 选择**连接** (如有必要)。

4 输入用户名和密码并登录。

5 按照屏幕提示上传照片。

## 图片

了解如何使用设备查看照片。



- 不支持部分文件格式，具体取决于设备的软件。

- 如果文件大小超出可用的存储器，在打开文件时会出现错误。

- 播放质量可能因内容类型而异。

- 根据文件编码方式，某些文件可能无法正常播放。


1 在功能表模式下，选择**图片**。

2 选择类别 → 照片 (不带图标)。

查看照片时，使用以下选项：

- 如欲查看更多照片，向左或向右滑动。

- 如欲放大，可用两个手指点住屏幕，然后分开手指。如欲缩小，将您的手指合拢到一起。也可双击屏幕。

- 如欲使用其他功能，选择 ，然后选择以下选项之一：
  - **共享...**：发送照片给其他人。
  - **在 SkyDrive 上共享**：将照片上传到 SkyDrive 存储器。取决于您的账户设置，此选项的标签可能会有所不同。
  - **设为壁纸**：将照片设置为锁定屏幕的壁纸。
  - **删除**：删除照片。
  - **添加到收藏夹**：将照片添加到收藏夹。
  - **自动美化**：自动调整图像。

## 音乐 + 视频

了解如何使用音乐播放器、视频播放器和 FM 收音机。

### › 支持的文件格式

本设备支持以下文件格式：

类型	格式
音乐	m4a、m4b、wma、mp3
视频	m4v、mp4、avi、mov、dvr-ms、wmv



- 不支持部分文件格式，具体取决于设备的软件。
- 如果文件大小超出可用的存储器，在打开文件时会出现错误。
- 播放质量可能因内容类型而异。
- 根据文件编码方式，某些文件可能无法正常播放。

## › 添加文件到设备

可以同步电脑上的 Zune 来将文件添加到您的设备。

- 1 使用 USB 数据线，将设备的多功能插口与安装有 Zune 的电脑相连。  
连接时，Zune 将在电脑上自动运行。
- 2 自定义同步设置并按照屏幕指示设置设备名称。
- 3 从 Zune 屏幕中访问您的收藏列表。
- 4 选择并将所需的文件拖到屏幕左下方的设备图标上。

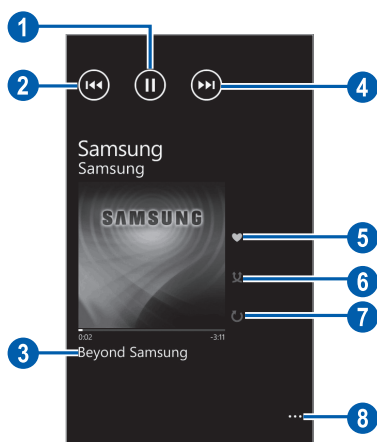


如欲断开设备与电脑的连接，请单击 Windows 任务栏上的 USB 设备图标，然后单击选项以安全移除设备。然后从电脑拔掉 USB 数据线。否则可能会丢失存储在设备上的数据。

## › 播放音乐

- 1 在功能表模式下，选择**音乐 + 视频** → **zune** → **音乐**。
- 2 向左或向右滑动选择音乐类别。
- 3 选择音乐文件。

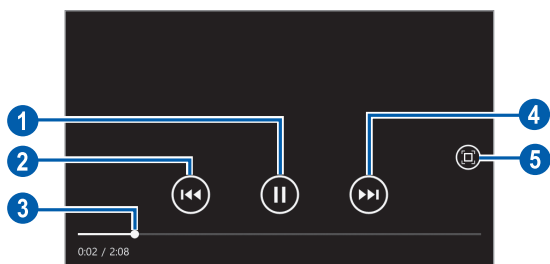
#### 4 使用下列按键控制播放：



数字	功能
①	暂停播放；选择  继续播放。
②	移至上一个文件或重新开始播放；在文件中快退 (点住)。
③	访问播放列表。
④	移至下一个文件；在文件中快进 (点住)。
⑤	为当前曲目评级。
⑥	启动随机模式。
⑦	更改重放模式。
⑧	另存为播放列表。


## ▶ 播放视频

- 1 在功能表模式下，选择**音乐 + 视频** → **zune** → **视频**。
- 2 向左或向右滑动选择视频类别。
- 3 选择要播放的视频。
- 4 旋转设备进入横屏模式。
- 5 使用下列按钮控制播放：



数字	功能
①	暂停播放；选择  继续播放。
②	重新开始播放；在文件中快退 (点住)。
③	拖动或点击该栏以移动到文件中的特定点。
④	在文件中快进 (点住)。
⑤	在全屏模式上观看视频。

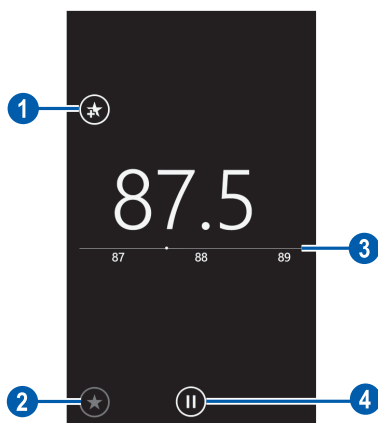
## ▶ 播放播客

- 1 在功能表模式下，选择**音乐 + 视频** → **zune** → **播客**。
- 2 向左或向右滑动选择播客类别。
- 3 选择播客 → 片段 → .

## ▶ 收听 FM 收音机

了解如何在 FM 收音机上收听音乐和新闻。如欲收听 FM 收音机，必须连接耳机 (该耳机用作收音机天线)。

- 1 将耳机插入设备中。
- 2 在功能表模式下，选择**音乐 + 视频** → **zune** → **调频广播**。
- 3 使用下列按钮控制 FM 收音机：



数字	功能
①	将当前电台添加至收藏列表；选择  以从收藏列表移除电台。
②	访问收藏列表。
③	微调频率。
④	关闭 FM 收音机；选择  可打开 FM 收音机。

点住收音机频率下的空白区域并使用以下选项：





- **固定到"开始"屏幕：**将当前电台添加到开始屏幕。
- **设置：**选择要搜索 FM 电台和更新频率的地区。
- **切换到扬声器/切换到耳机：**将声音输出更改为设备的扬声器或耳机。

## › 使用迷你播放器

在播放音乐或收听 FM 收音机后退出程序时，设备会继续在后台播放。可以使用迷你播放器控制播放。

- 1* 当音乐或 FM 收音机在后台播放时，按下音量键。迷你播放器即会出现在屏幕上。

## 2 使用下列按键控制播放：

按键	功能
	移至上一个文件或电台。
	暂停播放或关闭 FM 收音机；选择  以继续播放或打开 FM 收音机。
	移至下一个文件或电台。
音量键	调整音量。

## 游戏


了解如何玩游戏以及如何从商城下载新游戏。

 根据设备的软件，可能不支持下载的游戏。

### 玩游戏

1 在功能表模式下，选择**游戏** → 游戏。

2 按照屏幕上的指示玩游戏。

-  • 可用的游戏可能随所在地区或服务提供商而异。
- 游戏的控制方式和选项可能有所不同。

### 下载游戏

1 在功能表模式下，选择**游戏** → **获取更多游戏**。

2 向左或向右滑动访问其他游戏。



3 搜索游戏或应用程序，然后将其下载到存储器中。

# 个人信息




## 人脉

了解如何创建和管理存储在设备内存或者 SIM 或 USIM 卡上的个人或公司联系人的列表。可保存联系人的姓名、手机号码、电子邮件地址及更多信息。可通过设置网络账户来与其他人共享信息。


### 创建联系人

- 1 在功能表模式下，选择**人脉** → **全部** →  → **新建联系人**。
- 2 选择存储位置。  
如果拥有一个以上的账户，选择其中一个欲添加联系人的账户。
- 3 输入联系人信息。
- 4 选择 ，将联系人添加到存储器。





也可从拨号屏幕创建联系人：

- 1 在功能表模式下，选择**电话** → ，然后输入电话号码。
- 2 选择**保存** → 。
- 3 选择存储位置。  
如果拥有一个以上的账户，选择其中一个欲添加联系人的账户。
- 4 输入联系人信息。
- 5 选择 ，将联系人添加到存储器。

## › 查找联系人



- 1 在功能表模式下，选择人脉 → 全部。
- 2 在联系人列表中上下滑动。  
也可选择 ，然后输入姓名。
- 3 选择联系人的名称。

在联系人视图中，可使用以下选项：

- 如欲呼叫联系人，选择电话号码。
- 如欲发送信息，选择**发送短信**。
- 如欲发送电子邮件，选择**发送电子邮件**。
- 如欲将联系人添加到开始屏幕，选择 .
- 如欲将联系人链接到其他联系人，选择 .
- 如欲编辑联系人信息，选择 .
- 如欲删除联系人，选择  → **删除**。


## › 创建联系人群组

通过创建联系人群组，可管理多个联系人，或向整个群组发送信息。

- 1 在功能表模式下，选择人脉 → 全部 →  → **新建群组**。
- 2 输入分组名称。
- 3 选择**添加联系人** → 要添加至分组的联系人。  
重复此步骤以添加更多联系人。
- 4 选择 .

## › 导入或导出联系人


如欲从 SIM 或 USIM 卡导入联系人文件：

- 1 在功能表模式下，选择人脉 → 全部 →  → 设置。
- 2 选择**导入 SIM 卡联系人**。
- 3 选择欲导入的联系人，然后选择**导入**。



也可通过蓝牙将联系人从另一设备导入您的设备。► 第 85 页


如欲将联系人文件导出至 SIM 或 USIM 卡：

- 1 在功能表模式下，选择人脉 → 全部 →  → 设置。
- 2 选择**将联系人导出至 SIM 卡**。
- 3 选择要导出的联系人，然后选择**导出**。

## › 从社交网络站点查看帖子

可以从社交网络站点查看最新的帖子和照片并在上面发表评论。


### 设置社交网络账户

- 1 在功能表模式下，选择人脉 → 全部 →  → 设置 → **添加帐户** → 社交网络服务。
- 2 按照屏幕提示设置账户。



- 完成设置社交网络账户时，该账户的快捷方式即会添加至开始屏幕。
- 如果已设置 Windows Live 账户，您的 Windows Live 简介即会出现在联系人列表上，选择简介以设置欲与他人快速共享的个人消息或刷新新闻。



## 查看来自您朋友的新帖子

- 1 在功能表模式下，选择**人脉** → **最近更新**。
- 2 选择  → **刷新**以更新帖子列表。
- 3 选择帖子。



## 日历

了解如何创建和管理每日、每月事件或任务，并为重要事件或任务设置闹钟来提醒自己。


### › 创建事件

- 1 在功能表模式下，选择**日历** → **当天或日程** → .
- 2 根据需要输入事件的详细信息。
- 3 选择 .

### › 新建任务

- 1 在功能表模式下，选择**日历** → **待办事项** → .
- 2 输入任务的详细信息。
- 3 选择 .



### › 查看事件或任务

- 1 在功能表模式下，选择**日历** → **当天或日程**。
- 2 选择  以月视图查看日历。  
如欲移至特定的月份，向上或向下滑动屏幕或点击日历上的月份。

3 选择日期。

4 选择欲查看其详细信息的事件或任务。



- 如欲将事件设置为按日历类型指示，选择  → **设置**，然后为各种日历设置颜色。
- 对于任务，可以选择  将其设置为已完成。

## › 停止事件或任务闹钟

如果为日历事件或任务设置闹钟，闹钟会在指定的时间响起。闹钟响起时：

- 选择**消除**可关闭闹钟。
- 选择**推迟**可使闹钟在多睡的时间内静音。

# 网络

网络服务需要数据连接。联系服务提供商选择最佳数据计划。

## Internet Explorer

了解如何访问您喜好的网页并将其添加到书签。



- 如果访问网络或下载媒体文件，可能会产生其他费用。有关详细信息，请联系服务提供商。
- 可用的图标可能会因所在地区或服务提供商而异。







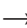
### 浏览网页

- 1 在功能表模式下，选择 **Internet Explorer** 以启动指定主页。  
如欲登录某一具体网页，选择 URL 输入字段，输入网页的网址 (URL)，然后选择 ➔。
- 2 如果首次启动此应用程序，设置是否发送浏览历史记录。
- 3 使用下列按键浏览网页：






数字	功能
①	输入欲访问的网页地址。
②	重新加载当前网页。
③	访问更多选项。

浏览网页时，使用以下功能：

- 如欲放大或缩小，将两个手指放在屏幕上，然后分开手指（合拢手指则会缩小显示）。
- 如欲查看当前的活动窗口，选择  → **标签页**。可打开多个页面，并在页面间进行切换。
- 如欲查看最近的历史记录，选择  → **近期**。
- 如欲打开已保存书签的列表，选择  → **收藏夹**。
- 如欲将当前网页添加到书签，选择  → **添加到收藏夹**。
- 如欲将网页的网址 (URL) 发送给他人，选择  → **共享页面**。
- 如欲将当前页面的快捷方式添加到开始屏幕，选择  → **固定到"开始"屏幕**。
- 如欲自定义浏览器设置，选择  → **设置**。


## ► 将喜好的网页收藏为书签



- 1 在功能表模式下，选择 **Internet Explorer**。
- 2 选择  → **添加到收藏夹**。
- 3 输入网页名称和网址 (URL)。
- 4 选择 。

如欲查看书签，选择  → **收藏夹**。从书签列表中，点住书签，然后使用以下选项：

- 如欲编辑标题和网址，选择**编辑**。
- 如欲删除书签，选择**删除**。

## › 访问最近历史记录

- 1 在功能表模式下，选择 **Internet Explorer**。
- 2 选择  → **近期**。
- 3 选择欲访问的网页。

 如欲清除历史记录，选择 .


## 商城

商城允许您查找并添加新的应用程序和游戏到您的设备。通过商城，您可以搜索、浏览、预览、购买并将新应用程序和游戏直接下载至您的设备。

- 1 在功能表模式下，选择**商城**。
- 2 选择类别。
- 3 搜索和下载应用程序或游戏。

## 今日

了解如何获取当前日期的资讯服务，例如天气预报、股票信息或新闻。

 此功能可能无法使用，具体取决于所在的地区或服务提供商。

## › 自定义今日设置

- 1 在功能表模式下，选择**今日**。
- 2 向左或向右滑动至某个服务。

3 选择 .

4 调整以下各个服务的设置：

- 天气

选项	功能
添加城市	添加要预报天气的城市。
当应用程序开始时自动更新	将屏幕设置为自动更新最新信息。
动画显示天气	设置为通过动画显示天气信息。


- 新闻

选项	功能
添加一个类别	选择新闻类别。
当应用程序开始时自动更新	将屏幕设置为自动更新最新信息。
首页	选择要在主屏幕上显示的新闻标题。

- 股票

选项	功能
添加股票	添加要查看的股票。
添加指数	添加要查看股票的索引。
当应用程序开始时自动更新	将屏幕查看为自动更新最新信息。
显示股票按	设置如何显示股票信息。

## › 查看今日资讯

- 1 在功能表模式下，选择今日。
- 2 向左或向右滑动至某个服务。
- 3 选择  更新资讯。
- 4 选择项目以查看详细信息，或向上或向下滑动以查看更多信息。

## Omnia Apps

Omnia Apps 允许您添加新应用程序到您的设备。可以安装预先加载到您的设备上的应用程序，而不必从商城下载。在功能表模式下，选择 **Omnia Apps**。

# 连接功能

## 蓝牙

了解如何将设备连接至已启用蓝牙的配件，例如耳机或免提车载套件。确保要配对的配件开启，以便您的设备可以发现它。



- 如果设备之间存在障碍，有效距离可能会缩短。
- 某些设备，尤其是未经测试或未经 Bluetooth SIG 审批的设备，可能与设备不兼容。
- 不得将蓝牙功能用于非法目的 (例如出于商业目的非法翻印文件或非法窃听)。对于因非法使用蓝牙功能而造成的后果，三星概不负责。


- 1 在功能表模式下，选择**设置** → **系统** → **蓝牙**。
- 2 拖动**状态**旁边的滑块以开启蓝牙功能。  
设备将搜索并显示可用的已启用蓝牙的配件。
- 3 选择已启用蓝牙的配件。
- 4 选择**完成**以匹配两个设备之间的蓝牙密码。

# WLAN

了解如何使用设备的无线网络功能，以启动和连接符合 IEEE 802.11 标准的无线局域网 (WLAN)。

可以连接到互联网或者接入点或无线热点可用的其他网络设备。

## › 启动 WLAN 功能

- 1 在功能表模式下，选择**设置** → **系统** → **WLAN**。
  - 2 拖动 **WLAN 网络** 旁边的滑块以启动 WLAN 功能。
-  后台运行 WLAN 功能将消耗电池电量。如欲节省电池电量，请仅在需要时启动此功能。

## › 查找并连接 WLAN

- 1 在功能表模式下，选择**设置** → **系统** → **WLAN**。  
设备将自动搜索可用的 WLAN。
  - 2 选择网络。
  - 3 输入网络密码并选择**完成** (如有必要)。
- 一旦设备连接至 WLAN，即可通过 WLAN 连接使用互联网服务。

# 娱乐共享

了解如何使用数字生活网络联盟 (DLNA) 服务；借助此项服务，可使用 WLAN 在家中启用了 DLNA 的设备之间共享媒体文件。



- 支持的文件格式可能因设备软件而异。
- 某些文件可能无法在启用了 DLNA 的设备上播放，具体取决于设备。

## 自定义共享媒体文件的 DLNA 设置

如欲允许其他启用了 DLNA 的设备访问设备上的媒体文件，必须启动媒体共享。

1 在功能表模式下，选择 **AllShare** → **我的收集** → .

2 调整以下设置以自定义 DLNA 功能：

选项	功能
设备名	查看设备的媒体服务器名称。
共享视频	打开与其他启用了 DLNA 的设备间的视频共享。
共享照片	打开与其他启用了 DLNA 的设备间的图像共享。
共享音乐	打开与其他启用了 DLNA 的设备间的音频共享。


## › 在其他启用了 DLNA 的设备上播放您的文件

- 1 在功能表模式下，选择 **AllShare** → **我的收集**。
- 2 选择媒体类别和文件。
- 3 选择用来播放媒体文件的播放器。  
在所选播放器上开始播放。
- 4 使用设备图标控制播放。



播放可能需要缓冲，具体取决于网络连接和连接的服务器。

## › 在一个设备上播放另一设备的文件

- 1 在功能表模式下，选择 **AllShare** → **远程**。
- 2 选择  以搜索已启用 DLNA 的设备。
- 3 选择用作媒体服务器的设备，即包含媒体文件的设备。
- 4 选择媒体类别和文件。
- 5 选择用来播放媒体文件的播放器。  
在所选播放器上开始播放。
- 6 使用设备图标控制播放。

## 移动网络共享

了解如何将设备设置为电脑或其他设备的无线接入点，并了解如何共享设备的移动网络连接。

- 1 在功能表模式下，选择 **设置** → **系统** → **WLAN 热点**。


- 2 拖动**共享**旁边的滑块以启动 WLAN 网络分享功能。
- 3 在其他设备上，在可用连接列表中找到您设备的名称，然后连接到网络。  
其他设备共享您设备上的移动网络连接。


## GPS

本设备配有全球定位系统 (GPS) 接收器。了解如何启动 GPS 功能以允许相机或地图等应用程序，以及如何访问您的位置信息。

如欲更好地接收 GPS 信号，避免在以下情况下使用设备：

- 建筑物之间、隧道或地下通道中，或在建筑物内
- 恶劣的天气条件
- 周围为高压或电磁场
- 在带有防紫外线保护膜的车辆里

 使用 GPS 功能时请勿用手或其他物体触碰或盖住天线区域。

 此功能可能无法使用，具体取决于所在的地区或服务提供商。

### › 启动 GPS 功能



- 1 在功能表模式下，选择**设置** → **系统** → **定位**。
- 2 拖动**定位服务**旁边的滑块以启动 GPS 功能。

# 工具

## 闹钟

了解如何为重要事件设置和控制闹钟。

### › 设置新闹钟

- 1 在功能表模式下，选择**闹钟**。
- 2 选择 .
- 3 设置闹钟详细信息。
- 4 完成后，选择 .

### › 停止闹钟

闹钟响起时：

- 选择**消除**可关闭闹钟。
- 选择**推迟**可使闹钟在多睡的时间内静音。

### › 取消闹钟

- 1 在功能表模式下，选择**闹钟**。
- 2 向左拖动闹钟滑块。

## 计算器

了解如何在设备上执行数学计算。

- 1 在功能表模式下，选择**计算器**。
- 2 使用与计算器显示对应的按键，进行基本算术运算。



旋转设备进入横屏模式以使用科学计算器。




## 迷你日记

了解如何保存照片日记。



该功能可能无法使用，具体取决于所在的地区或服务提供商。

### › 创建迷你日记


- 1 在功能表模式下，选择 **MiniDiary**。
- 2 选择**新建**以创建新条目。  
如果有已保存的日记，选择 .
- 3 更改当天日期并设置天气 (如有必要)。
- 4 选择照片字段，然后添加图像或拍照。
- 5 选择文本字段输入文本，然后选择 .
- 6 选择  → **保存**。

## › 查看迷你日记

1 在功能表模式下，选择 **MiniDiary**。

2 向左或向右滑动至类别，然后选择日记。



如欲将迷你日记上传到社交网站或将其发送给其他人，选择 .

## Office





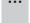
了解如何创建和编辑 Excel 工作簿和 Word 文档、打开和查看 PowerPoint 幻灯片、创建便笺或搜索以及与他人共享文档文件。

## › 通过 OneNote Mobile 创建和编辑便笺

1 在功能表模式下，选择 **Office** → **笔记**。

2 选择  以创建新便笺。

3 输入标题和文本。







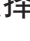





- 如欲将句子更改为项目符号列表，选择 .
- 如欲添加复选框并创建待办事项列表，选择 .
- 如欲将句子更改为编号列表，选择  → **编号列表**。
- 如欲更改句子缩进量，选择  → **增加缩进量或减少缩进量**。
- 如欲更改文本格式，选择  → **格式**。

4 如欲添加图像，选择 .


5 如欲录制声音剪辑，选择 .

6 完成后，按下 [←]。








## › 创建和编辑 Excel 工作簿

- 1 在功能表模式下，选择 **Office** → **文档**。
- 2 选择  → **Excel** 或在**模板**下选择一个模板。  
如欲查看和编辑工作簿，从文件列表中选择一个 Excel 文件。
- 3 选择单元格并输入值或文本。
  - 如欲移至另一个工作表，选择  → 工作表。
  - 如欲为单元格添加备注，选择 。
  - 如欲在工作簿中查找数据，选择 。
  - 如欲使用函数，选择 。
  - 如欲排序单元格，选择  → **排序...**。
  - 如欲为单元格应用筛选条件，选择  → **应用筛选器**。
  - 如欲更改单元格和文本格式，选择  → **设置单元格格式...**。
  - 如欲撤消或恢复上一个操作，选择  → **撤消或恢复**。
  - 如欲将文件发送给他人，选择  → **共享...**。
  - 如欲访问文件通过 SkyDrive、Microsoft SharePoint 2010 网站或 SharePoint Online 网站，选择  → **打开位置**。
  - 如欲放大或缩小，双击屏幕。
- 4 完成后，选择  → **保存**。
- 5 输入文档的名称，选择存储位置，然后选择**保存**。

## › 创建和编辑 Word 文档

- 1 在功能表模式下，选择 **Office** → **文档**。
- 2 选择  → **Word** 或在**模板**下选择一个模板。  
如欲查看和编辑文档，从文件列表选择一个 Word 文件。

### 3 创建或编辑文档。

- 如欲移至另一个段落，选择  → 段落。
- 如欲为文本添加备注，突出显示文本，然后选择 。
- 如欲搜索文档中的文本，选择 。
- 如欲更改文本格式和颜色，选择 。
- 如欲编辑文档，选择 。此选项仅在查看文档时可用。
- 如欲将文件发送给他人，选择  → **共享...**。
- 如欲访问文件通过 SkyDrive、Microsoft SharePoint 2010 网站或 SharePoint Online 网站，选择  → **打开位置**。
- 如欲放大或缩小，将两个手指放在屏幕上并慢慢分开或合拢。

### 4 完成后，选择 → **保存**。

### 5 输入文档的名称，选择存储位置，然后选择**保存**。

## ▶ 查看和编辑 PowerPoint 演示文档。






### 1 在功能表模式下，选择 **Office** → **文档**。

### 2 选择 PowerPoint 文件。

### 3 旋转设备进入横屏模式。

### 4 选择 切换至编辑模式。

### 5 编辑文档。



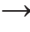


- 如欲编辑文本，选择 。
- 如欲将光标移至下一个段落，选择 。
- 如欲为幻灯片添加便笺，选择 。
- 如欲更改幻灯片的顺序，选择  → **移动幻灯片**。
- 如欲隐藏或显示当前幻灯片，选择  → **隐藏幻灯片或取消隐藏幻灯片**。

6 完成后，选择 .

7 选择  → **保存**。

8 输入文档的名称，然后选择**保存**。

查看幻灯片时，使用以下选项：

- 如欲放大或缩小，将两个手指放在屏幕上并慢慢分开或合拢。
- 如欲为幻灯片换片，向左或向右滑动。
- 如欲为幻灯片添加便笺，选择 .
- 如欲移至另一张幻灯片，选择  → 幻灯片。
- 如欲查看自定义放映，选择  → **自定义放映**。
- 如欲将文档发送给他人，选择  → **共享...**。
- 如欲访问文件通过 SkyDrive、Microsoft SharePoint 2010 网站或 SharePoint Online 网站，选择  → **打开位置**。

## › 在线管理文档


1 在功能表模式下，选择 **Office** → **位置** → 服务。

2 按照屏幕提示设置账户或登录服务。

3 按需要查看和管理服务器上的文档。

## 搜索

可以通过 Bing 搜索互联网上的信息。

 此功能可能无法使用，具体取决于所在的地区或服务提供商。

1 按下 [Q]。

Bing 搜索屏幕打开。

2 如果首次启动此应用程序，设置是否使用您的位置。

- 3 选择文本输入字段，输入关键字，然后选择 ➔。
- 4 向左或向右滑动以更改结果类别。
- 5 选择项目。

## 无线管理器

了解如何管理与无线网络功能相关的设备状态和设置。在功能表模式下，选择**设置** → **系统** → **无线管理器**。

### › 呼叫

更改通话功能的选项。

选项	功能
呼叫转移	将来电转移到另一个号码。 ▶ 第 34 页
呼叫等待	启动呼叫等待以在通话中接听来电。 ▶ 第 35 页

### › APN

更改网络连接的 APN (接入点名称) 选项。

选项	功能
自动APN	设置设备以在插入 SIM 卡时自动设置接入点名称。
活动APN	从 APN 列表选择要使用的 APN。
编辑APN	设置或编辑接入点名称。

# 设置

## 访问设置

- 1 在功能表模式下，选择**设置**。
- 2 向左或向右滑动到设置并选择选项。
- 3 自定义设置。

## 系统

更改设备系统的设置。

### › 铃声 + 声音

- **响铃**：启动静音模式可关闭除媒体声音和闹钟铃声外的所有声音。
- **振动**：设置设备针对不同事件进行振动。
- **铃声**：如果将设备的来电提示设置为音乐，则选择要使用的铃声。
- **新短信或即时消息**：如果将设备的信息提示设置为音乐，则选择要使用的铃声。
- **新语音留言**：如果将设备的语音邮件信息提示设置为音乐，则选择要使用的铃声。
- **新电子邮件**：如果将设备的电子邮件信息提示设置为音乐，则选择要使用的铃声。
- **为以下各项播放声音**：为设备上的不同事件启动或取消声音。

## › 主题

- **背景色：**选择背景颜色。
- **主题色：**选择强调的颜色。

## › 飞行模式

启动飞行模式以禁用移动网络、WLAN、蓝牙和 FM 收音机等无线功能。在飞行模式中，可以单个启动除设备移动网络外的网络服务。

## › WLAN

- **WLAN 网络：**打开或关闭 WLAN 功能。► 第 68 页
- **找到新网络时通知我：**设置设备在开放网络可用时进行通知。此选项仅在 WLAN 启动后可用。
- **高级：**手动添加 WLAN。

## › 蓝牙

打开或关闭蓝牙功能。► 第 67 页

## › WLAN 热点

启动 WLAN 网络分享功能，通过 WLAN 功能与电脑或其他设备共享设备的移动网络连接。

## › 电子邮件 + 帐户

查看、设置或编辑电子邮件账户。

## › 锁屏 + 壁纸

- **更改壁纸：**更改锁定屏幕的背景图像。
- **播放音乐时显示艺术家照片：**设置为从开始屏幕播放音乐时显示艺术家的姓名。
- **屏幕锁定时间：**设置设备在锁定触摸屏前等待的时间长度。
- **密码：**启动或取消设备锁定功能；该功能要求在使用设备前提供设备密码。如欲启动设备锁定功能，必须创建密码。
- **更改密码：**更改设备密码。此选项仅在启动设备锁定功能时可用。
- **需要密码的情形：**设置设备自动锁定前等待的时间长度。此选项仅在启动设备锁定功能时可用。

## › 定位

启动 GPS 功能以查找位置。

## › 手机网络

- **正在使用：**查看当前使用的网络。
- **数据连接：**启动或取消数据连接功能。
- **数据漫游选项：**将设备设置成在漫游时或本地网络不可用时连接到其他网络。

- **最快连接速度：**选择用于连接至您的移动网络的连接速度。
- **网络选择：**将网络选择方法设置为自动或手动。
- **添加接入点：**设置接入点名称。

## › 节电模式

- **总是在电池电量低时打开节电模式：**在电池电量低时自动启动节电模式。在节电模式中，设备将停止某些应用程序或服务以减少电池电量消耗。
- **立即打开节电模式，直到下次充电：**启动节电模式，直到给电池充电。
- **电池信息：**查看剩余电池电量。

## › 日期 + 时间



如果电池一直没有充电或已从设备取下，时间和日期将被重置。

- **24 小时制：**设置以 24 小时制显示时间。
- **自动设置：**在跨越时区时自动更新时间。取消此功能以手动设置时区、时间和日期。
- **时区：**选择本地时区。
- **日期：**手动设置当前日期。
- **时间：**手动设置当前时间。

## › 亮度

- **自动调节：**将设备设置为根据光线条件自动调节显示屏的亮度。



如果设备过热会降低屏幕的最大亮度。

- **级别：**设置显示屏的亮度。此选项仅在取消自动调节功能时可用。

## › 键盘

选择键盘所用的输入语言。如欲更改键盘设置，选择**文本键入设置**。视选择的语言而定，有些选项可能不可用。

- **键盘：**
  - **提供文字建议并突出显示拼错的词语：**设置设备根据输入预测字词并显示字词建议。
  - **更正拼错的词语：**设置设备自动更正拼写错误的单词。
  - **选择建议后插入空格：**设置设备在您从建议列表中选择单词后自动插入空格。
  - **连接空格键后插入句点：**设置设备在您双击虚拟空格键后自动插入句号。
  - **句首第一个字母大写：**设置设备将位于句号、问号或感叹号等结尾标点符号之后的首个字母变为大写。

- **发送键盘触摸信息以改进键入和其他体验：** 设置为将有关您的键盘使用的反馈发送给 Microsoft。
- **重置词典：** 删除已添加至建议列表的所有单词。

## › 区域 + 语言

- **显示语言：** 为所有功能表和应用程序选择显示语言。
- **区域格式：** 为显示格式选择地区。此设置会影响时间和日期或单位。
- **简写日期(示例)：** 选择短格式显示日期。
- **完整日期(示例)：** 选择长格式显示日期。
- **一周的第一天：** 设置一周开始日。
- **系统区域设置：** 为系统区域选择语言。此设置将确定用于在不支持 Unicode 的应用程序中显示信息的默认字符集和字体。
- **浏览器和搜索引擎语言：** 选择在浏览和搜索网页时使用的语言。

## › 查找我的手机

从网络查找和管理您丢失的设备。可以在 Windows Live 网站设置铃声、锁定设备或删除设备上的数据。如欲使用此功能，必须登录您的 Windows Live 账户。

## › 手机更新

- **发现新的更新内容时通知我：** 设置设备在有新的更新可用时通知您。
- **使用我的手机网络数据连接检查有无更新：** 设置设备使用您的移动网络来检查新的更新。

## › 关于

查看设备信息。也可使用以下选项：

- **更多信息：**查看更多有关设备的信息。
- **重置手机：**将您的设备重置为出厂默认值。

## › 反馈

设置设备以发送有关如何使用 Windows 移动产品的反馈。这有助于 Microsoft 了解趋势和使用习惯以改进产品的未来版本。

## › 额外设置

- **使用自动显示强度：**设置为在背景设置为白色时通过自动调节显示屏的亮度来节电。
- **使用按键振动反馈：**设置设备在按下返回键、开始键和搜索键时振动。

## › 联系人导入

通过蓝牙将联系人从另一设备导入您的设备。

## › 呼叫阻止器

设置为自动拒接特定电话号码的来电。可添加电话号码到拒绝列表。► 第 34 页

## › 高级短信

- **启动小区信息接收：**启用或禁用接收小区广播信息。
  - **小区信息语言：**选择广播信息的语言。
  - **手动设置频道列表：**添加或编辑广播信息的频道列表。
- **必要时使用 unicode：**设置为在广播信息中使用 unicode 字符。

## › 无线管理器

管理与无线网络功能相关的设备状态和设置。

► 第 78 页

## › SIM 卡应用程序

查看和访问您的服务提供商提供的各种附加服务。视使用的 SIM 卡或 USIM 卡而定，此功能表使用的标签可能不同。

# 应用程序

更改设备应用程序的设置。

## › Internet Explorer

- **允许获取我的位置：** 设置为允许 Internet Explorer 使用您的位置信息。
- **允许在我的手机中使用 Cookie：** 设置设备以保存 cookie，这是在您浏览网页时发送至网络服务器的部分个人信息。
- **键入时从 Bing 获取建议：** 设置设备以在您输入关键字时显示结果。
- **允许 Internet Explorer 收集我的浏览历史记录：** 设置为允许 Internet Explorer 收集有关您的网页浏览历史记录的数据。
- **网站首选项：** 选择浏览器的显示模式。
- **从以下位置的其他应用中打开链接：** 设置当从其他应用中选择链接时，是打开新窗口还是使用当前窗口。
- **删除历史记录：** 清除在浏览网页时保存的历史记录、数据和文件。

## › Office

- **用户名：**输入用户名以在文档中的备忘录上标识您的身份。
- **在 Office 中心打开 SharePoint 链接：**设置为在 Office 中心打开并与他人共享 SharePoint 链接。
- **UAG 服务器：**为安全连接设置统一访问网关 (UAG) 服务器。
- **重置 Office：**将 Office 重置为出厂默认值。
- **关于：**查看 Microsoft Office 2011 应用程序的版本信息。

## › 人脉

- **导入 SIM 卡联系人：**将联系人从 SIM 或 USIM 卡导入设备。
- **将联系人导出至 SIM 卡：**从设备导出联系人至 SIM 或 USIM 卡。
- **筛选我的联系人列表：**为电话簿中显示的联系人选择一个筛选条件。
- **仅显示我的联系人列表中可见联系人的帖子：**设置为仅显示来自电话簿中可见联系人的社交媒体帖子。
- **依据我的位置搜索：**设置设备以使用您的位置信息获得最佳的搜索结果。
- **保存使用我的 Windows Live ID 签到的历史记录以改善搜索结果：**设置为保存您的 Windows Live 账户的签到历史记录。
- **帐户：**设置、同步或删除网络账户。

## › 后台任务

查看使用其他应用程序时后台运行的应用程序列表。

## › 图片 + 相机

- **点按屏幕可拍摄图片：** 设置为点击触摸屏可拍摄照片。
- **按住相机按键可唤醒手机：** 设置为按住相机键打开相机。
- **防止在手机锁定时相机意外启动：** 设置此项以便在设备锁定时按住相机键不启动相机。此功能需在遮挡住光线传感器和距离传感器的状态下才能实现。
- **在所拍图片中包含位置信息：** 将相机设置为包括照片的位置信息。
- **上传图片时保留其位置信息：** 将相机设置为上传所拍摄的含有位置信息的照片和视频。
- **自动上传到 SkyDrive：** 设置相机以将拍摄的照片和视频自动上传至 SkyDrive 存储器。
- **快速共享帐户：** 选择用于上传照片的帐户。视此设备而定，共享快捷方式选项的标签可能有所不同。
- **重置相机：** 重置相机和摄像机设置。

## › 搜索



此功能可能无法使用，具体取决于所在的地区或服务提供商。

- **依据我的位置搜索：** 设置设备以使用您的位置信息获得最佳的搜索结果。
- **允许从锁定屏幕使用搜索按键：** 设置为即使在设备锁定时也可使用 [Q]。
- **输入时从 Bing 获取建议：** 设置设备以在您输入关键字时显示建议结果。

- **允许 Microsoft 存储并使用影像搜索中的图像：** 设置为允许 Microsoft 保存并在使用在执行 Bing Vision 搜索时从设备相机获得的图像。
- **删除历史记录：** 清除搜索历史记录。

## › 消息

- **短信送达确认：** 发送请求，以在信息发送后发送报告 (含信息内容) 来告知自己。
- **群发短信：** 设置为在将信息发送给一个联系人群组时将回复保留在一个对话列表中。您的回复将以彩信发送。
- **彩信送达确认：** 设置网络以在您的彩信送达时通知您。
- **发送彩信确认：** 设置网络以在您接到发件人的彩信时通知发件人。
- **短信中心号码：** 输入短信的中心地址。

## › 电话

- **语音信箱号码：** 输入语音信箱信息的中心地址。
- **向以下被叫方显示我的呼叫号码：** 向对方显示您的手机号码。
- **呼叫转移：** 将来电转移到另一个号码。
- **国际漫游助手：** 启动或取消国际漫游助手以自动纠正国际通话或漫游通话中常见的错误。
- **SIM 卡安全：** 启动或取消 PIN 码锁定功能；该功能要求在使用卡前提供 PIN 码。
- **更改 SIM 卡的 PIN 码：** 更改用于访问 SIM 或 USIM 卡数据的 PIN 码。此选项在 PIN 码锁定功能启动时可用。

## › 调频广播

**区域：**选择欲搜索 FM 电台和更新频率的区域。

## › 音乐 + 视频

**Zune 帐户设置：**自定义 Zune 账户的设置。

# 故障排除

开启或使用设备时，设备提示您输入以下代码之一：

代码	尝试使用此方法解决问题：
设备锁	如果启动了设备锁功能，则必须输入为设备设置的密码。
PIN 码	首次使用设备或启用要求提供 PIN 码时，必须输入随 SIM 或 USIM 卡提供的 PIN 码。使用 <b>SIM 卡安全</b> 可禁用该功能。
PUK 码	如果 SIM 或 USIM 卡被锁，通常是因为 PIN 码多次输错所致。如欲解锁，必须输入服务提供商提供的 PUK 码。

## 设备显示网络或服务错误信息

- 当您位于信号较弱或接收不良的地方时，可能会丢失接收能力。请移至其他地方后再试。
- 如果未进行预订，某些选项无法使用。请联系服务提供商以了解更多详细信息。

## 触摸屏反应缓慢或不正确

如果设备具有触摸屏并且触摸屏反应不正确，请尝试以下操作：

- 取下触摸屏的任何保护性贴膜。保护性贴膜可能会阻止设备识别输入，我们不推荐触摸屏设备使用保护性贴膜。
- 点击触摸屏时请确保手指干燥且干净。
- 重新启动设备以清除任何暂时性软件错误。
- 确保设备软件已升级到最新版本。
- 如果触摸屏受到刮擦或损坏，请联系当地的三星服务中心。

## 设备被冻结或存在严重错误

如果设备被冻结或挂起，可能需要关闭程序或重启设备以重新获得功能。如果设备被冻结或反应缓慢，按住电源键 11 至 13 秒。设备将自动重启。

如果问题依然存在，请进行出厂数据重置。在功能表模式下，选择**设置** → **系统** → **关于** → **重置手机** → **是** → **是**。

## 通话中断

当您位于信号较弱或接收不良的地方时，网络连接可能会断开。请移至其他地方后再试。

## 拨出呼叫无法接通

- 确保已按下拨号键。
- 确保已进入正确的蜂窝网络。
- 确保未对拨打的电话号码设置呼叫限制。

## 呼入电话无法接通

- 确保设备已开机。
- 确保已进入正确的蜂窝网络。
- 确保未对该呼入电话号码设置呼叫限制。

## 通话时对方无法听到您的声音

- 确保未盖住内置话筒。
- 确保内置话筒靠近您的嘴部。
- 如果使用耳机，请确保耳机连接正确。

## 声音质量差

- 确保未挡住设备的内置天线。
- 当您位于信号较弱或接收不良的地方时，可能会丢失接收能力。请移至其他地方后再试。

## 从联系人拨打电话时，无法接通

- 确保联系人列表中存储的号码正确。
- 如有必要，请重新输入并保存号码。
- 确保未对该联系人电话号码设置呼叫限制。

## 设备发出提示音且电池图标显示空白

电池电量不足。为电池充电或更换电池后才能继续使用设备。

## 电池充电异常或设备关机

- 可能是电池电极脏污所致。请先用干净的软布擦拭金色的触点，然后再尝试为电池充电。
- 如果电池无法再充足电，请妥善处理旧电池并用新电池进行更换 (请参考当地法令，了解有关妥善处理电池的说明)。

## 设备摸上去很热

当使用耗电量大的应用程序或长时间在设备上使用应用程序，设备摸上去就会很热，这属于正常情况，不会影响设备的使用寿命或性能。

## 启动相机时出现错误信息

三星设备必须拥有足够的可用存储空间和电池电量才能支持相机应用。如果启动相机时收到错误信息，请尝试以下操作：

- 为电池充电或换上充满电的电池。
- 将文件传送到电脑或删除设备中的文件，以释放存储空间。
- 重新启动设备。如果尝试这些操作后，依然无法正常使用相机，请联系三星服务中心。

## 启动 FM 收音机时出现错误信息

三星设备上的 FM 收音机使用耳机线作为天线。未连接耳机时，FM 收音机将无法接收电台。

如欲使用 FM 收音机，请首先确保已正确连接耳机。然后，扫描并保存可用电台。

如果执行这些步骤后依然无法使用 FM 收音机，请尝试使用其他无线电接收器收听需要的电台。如果使用其他接收器时可以收听电台，可能是设备需要进行维修。请联系三星服务中心。

## 打开音乐文件时出现错误信息

三星设备可能会因为各种原因而无法播放某些音乐文件。如果在设备上打开音乐文件时收到错误信息，请尝试以下操作：

- 将文件传送到电脑或删除设备中的文件，以释放存储空间。
- 确保音乐文件未受到数字权利管理 (DRM) 保护。如果文件受到 DRM 保护，请确保拥有播放该文件所需的合适许可证或密钥。
- 确保设备支持该文件类型。

## 找不到另一个蓝牙设备

- 确保本机已启动蓝牙功能。
- 确保要连接的设备已启动蓝牙功能 (如有必要)。
- 确保本机和另一个蓝牙设备的距离在最大蓝牙范围 (10 m) 之内。

如果以上方法仍无法解决问题，请联系三星服务中心。

## 将设备连接到电脑后未建立连接

- 确保所用的 USB 数据线和设备兼容。
- 确保电脑上安装了合适的驱动程序，并且驱动程序已更新。

# 安全注意事项

为保护您和他人免受伤害或保护您的设备免于损坏，请阅读以下全部信息后再使用您的设备。

## 警告：防止触电、火灾和爆炸

请勿使用损坏的电源线或插头或者松动的电源插座

请勿用湿手接触电源线，或通过拉拽电线的方式拔下充电器

请勿弯折或损坏电源线

请勿在充电时使用设备或用湿手接触设备

避免充电器或电池短路

请勿使充电器或电池滑落，或对其造成碰撞

请勿使用未经制造商认可的充电器为电池充电

请勿在雷雨天气使用设备

设备可能出现故障并且增加电击危险。

请勿使用已损坏或泄漏的电池

如欲安全处置电池，请联系当地三星服务中心。

## 小心处理和处置电池及充电器

- 只可使用专为设备设计且经过三星认可的电池和充电器。不兼容的电池和充电器可能造成危险或损坏设备。
- 请勿将电池或设备掷于火中。处理废旧电池或设备时，请遵守当地各项相关法规。
- 请勿将电池或设备放在加热设备（例如微波炉、烤箱或散热器）的里面或上部。电池过热可能会发生爆炸。
- 请勿挤压或刺穿电池。请勿让电池受到外部高压，否则可能导致内部短路和过热。

## 保护设备、电池及充电器免于损坏

- 避免让设备和电池暴露在极冷或极热的温度下。
- 极端的温度会导致设备变形、降低设备的充电容量以及缩短设备和电池的使用寿命。

- 防止电池接触金属物体，否则可能会使电池正负极连接，致使电池暂时或永久损坏。
- 请勿使用损坏的充电器或电池。

## **注意：在受限制区域使用设备时，请遵守所有安全警告和规定**

### **在禁止使用设备的地方，请关闭设备**

遵守所在特定区域限制使用设备的所有规定。

### **请勿在其他电子设备附近使用设备**

大多数电子设备都使用无线电频率信号，您的设备可能会干扰其他电子设备。

### **请勿在起搏器附近使用设备**

- 如有可能，请避免在起搏器 15 cm 范围内使用设备，其原因是设备可能会干扰起搏器。
- 如果必须使用设备，请与起搏器至少保持 15 cm 的距离。
- 如欲尽量减少对起搏器的干扰，请将身体背对起搏器使用设备。

### **请勿在医院或可能受无线电频率干扰的医疗设备附近使用设备**

如果您个人使用任何医疗设备，请与设备制造商联系，以确保您的设备能在无线电频率中安全使用。

### **如果您使用助听器，请联系制造商了解有关无线电干扰的信息**

有些助听器可能会受设备的无线电频率干扰，请联系制造商，以确保能安全使用助听器。

### **在可能发生爆炸的环境下关闭设备**

- 在可能发生爆炸的环境下关闭设备，而非取出电池。
- 在可能发生爆炸的环境下始终按照规定、指示和标志进行操作。
- 请勿在加油站 (维修站) 或靠近易燃物品、化学制剂的地方和爆炸区域使用设备。
- 切勿在放有设备、设备零件或配件的箱子中存放或携带易燃液体、气体或易爆物品。

## 乘坐飞机时请关闭设备

在飞机上使用设备属于违法行为，设备可能会干扰飞机的电子导航仪。

## 机动车的电子设备可能因设备的无线电频率而出现故障

汽车的电子设备可能因设备的无线电频率而出现故障，有关详细信息，请联系制造商。

## 请遵守有关驾车时使用设备的所有安全警告和规定

开车时，安全驾车是您的首要责任。如果法律禁止，请不要在驾车时使用设备。为了您和他人的安全，请依据良好的公共素质进行操作并记住以下提示：

- 了解设备及其便利功能，如快速拨号和重拨。这些功能可帮助您减少使用设备拨打电话或接听来电所需的时间。
- 将设备放在容易拿取的位置，无需从道路移开视线即可拿取无线设备。如果您在不方便时收到来电，请让您的语音信箱替您接听。
- 在交通繁忙或危险天气条件下暂停通话。雨、雨夹雪、雪、冰和交通繁忙可造成危险。
- 请勿进行记录或查找电话号码。记录“待办事项”列表或查找通讯簿会转移您的注意力，从而忽视驾驶安全的首要责任。
- 理智拨号并评估交通状况。在不前行时或交通堵塞时拨打电话。尝试计划在停车后拨打电话。
- 请勿在谈话中情绪紧张或激动，导致分心。让与您交谈的人知道您正在驾车，并暂停有可能转移您对道路注意力的谈话。
- 使用设备求助。在发生火灾、交通意外或医疗紧急情况时拨打当地的紧急电话号码。
- 在紧急情况下，使用设备帮助他人。如果您目击车祸、犯罪现场或生命存在危险的严重紧急情况，请拨打当地的紧急电话号码。
- 必要时拨打道路救援或特定的非紧急援助号码。如果您看到不会构成严重危害的故障车辆、故障交通信号、无人受伤的轻微交通意外或者盗窃汽车行为，请拨打道路救援或其他特定的非紧急电话号码。

# 正确保管和使用设备

## 保持设备干燥

- 湿气和各种液体可能损坏设备零件或电子线路。
- 设备潮湿时请勿开机。如果设备已开机，请立即将其关闭并取下电池 (如果设备无法关机或无法取下电池，请维持现状)。然后用毛巾擦干设备并联系当地三星服务中心。
- 液体将改变标签的颜色，指示进水损坏了设备内部零件。进水可能会损坏设备，而制造商对此将不予保修。

## 请勿在灰尘或风成物质集中区域使用或存放设备

灰尘或异物可能导致设备故障、引起火灾或触电。

## 请勿将设备放在斜面上

如果设备滑落，则会被损坏。

## 请勿将设备存放在过热或过冷的地方。请在 -20℃ 至 50℃ 之间的范围内使用设备

- 如果将设备放在封闭的车辆内，由于车辆内部温度可高达 80℃，因此设备可能发生爆炸。
- 请勿将设备长时间暴露在阳光直射环境下，如放在汽车仪表板上。
- 将电池存放在 0℃ 至 40℃ 范围的环境下。

## 请勿将设备与金属物品如硬币、钥匙和项链一同存放

- 设备可能会变形或出现故障。
- 如果电池触点与金属物品接触，则可能会导致火灾。

## 请勿将设备存放在磁场附近

- 当暴露于磁场时，设备可能出现故障或电池可能放电。
- 磁条卡 (包括信用卡、电话卡、银行存折及登机卡) 可能会被磁场损坏。
- 请勿使用具有磁性外壳的设备套或配件，同时避免设备长期接触磁场。

## 请勿在热水器、微波炉、炙热的煮食设备或高压容器附近或内部存放设备

- 电池可能会泄漏。
- 设备可能会过热而引起火灾。

## 请勿使设备滑落或对其造成碰撞

- 这样可能会损坏设备的屏幕。
- 如果弯折或将其变形，可能会损坏设备或零件出现故障。

**如果设备过热，请停止使用设备或应用程序一段时间**

皮肤长时间接触温度过高的设备可能造成低温烫伤，如红点和色素沉着。

**如果设备有闪光灯或指示灯，请勿靠近人或动物的眼睛使用**

接近眼睛使用闪光灯 (如果有) 可能导致视力暂时消失或损害眼睛。

**闪光灯下设备使用须知**

- 使用设备时，室内应开一些灯，并且屏幕不应靠眼睛太近。
- 闪光灯下观看影片或玩 Flash 游戏时间过长时，可能会发生痉挛或晕厥。如果感到有任何不适，立即停止使用设备。

**减少反复性动作损伤的危险**

反复执行按键、用手指在屏幕上书写或玩游戏等重复性动作时，您的手腕、颈部、肩膀或身体的其他部位可能偶尔会感到不适。使用设备一段时间后，请松弛一下握住设备的手，轻轻地按下按键，并适时地休息一下。如果休息后在使用时或使用后仍然感到不适，请停止使用并咨询医生。

**确保电池和充电器达到最长使用寿命**

- 电池连续充电不得超过一周，过度充电可能会缩短电池寿命。
- 电池长期放置不用会逐渐放电，使用前必须重新充电。
- 充电器闲置不用时，需断开电源。
- 电池只能用于指定用途。

**电池充电时间和使用寿命**

以下信息基于充足电的电池。

类型 \ 时间 <sup>1</sup>	标准电池 (1500 mAh)	
	GSM	WCDMA
待机时间	最长 530 小时	最长 420 小时
语音通话时间 <sup>2</sup>	最长 760 分钟	最长 470 分钟
视频通话时间	-	最长 190 分钟
充电时间	大约 190 分钟	

1. 上述标注的时间为在优化网络环境下通常所达到的通话时间和待机时间，实际的通话时间和待机时间可能因 SIM 或 USIM 卡、网络和使用设置、使用情况和环境而有所不同，从而显著地短于上述标注的时间。

2. 测量时间标准：在 +10 dBm、语音半速率时，测量通话时间。

实际使用时间，取决于如何使用设备，其时间长短不一致。待机时间会随如下情况而缩短：

- 当使用设备上的附加功能时，如编辑和存储信息、玩游戏及连接网络。
- 频繁离开服务区。
- 在本地网络服务区以外使用设备。
- 反复使用通话模式。

## **使用制造商认可的电池、充电器、配件和用品**

- 使用通用电池或充电器可能会缩短设备的使用寿命或导致设备出现故障。
- 在用户使用未经三星认可的配件或用品时，三星不对用户的安全负责。

## **请勿咬或吸吮设备或电池**

- 这样做可能会损坏设备或引起爆炸。
- 如果儿童使用设备，请确保他们正确地使用设备。

## **请勿将设备或随附的配件戳向眼睛、耳朵或嘴巴**

否则会造成窒息或严重伤害。

## **使用设备通话时：**

- 保持设备呈竖直方向，如同使用传统电话一样。
- 直接对着话筒说话。
- 请勿触碰设备的内部天线。否则会造成通话质量下降或导致设备发出难以预料的无线射频 (RF) 能量。

## **使用耳机时保护听力和耳朵**



- 过度接触强音会造成听力损伤。
- 驾车时接触强音可能会分散您的注意力，从而造成事故。
- 始终把音量调低再将耳机插入音频来源，并仅使用所需的最低音量设置收听谈话或音乐。
- 在干燥的环境下，耳机内可能会积聚静电。避免在干燥的环境下使用耳机；在将耳机连接到设备之前，接触金属物体以释放静电。

## **在行走或移动期间使用设备的注意事项**

- 始终注意周围环境，以避免伤害自己或他人。
- 确保耳机线缆不会缠绕您的手臂或附近的物体。

## **请勿将设备放在后裤袋或挂在腰部**

如果摔倒，您可能会受伤或损坏设备。

## **请勿拆卸、改装或修理设备**

- 制造商对设备的任意变动或改装将不予保修。如需维修，请联系当地三星服务中心。
- 请勿拆卸或刺穿电池，其原因是这可能会导致爆炸或火灾。

## **请勿给设备上油漆或粘贴纸**

油漆和贴纸会阻塞设备零件并妨碍正常使用。如果对设备的漆或金属零件过敏，可能会引起皮肤瘙痒、湿疹或皮肤肿胀。当出现上述情况，请停止使用并咨询医生。

## **清洁设备时：**

- 用毛巾或橡皮擦擦拭设备或充电器。
- 用棉花球或毛巾清洁电池触点。
- 请勿使用化学物质或清洁剂。

## **请勿在屏幕有裂痕或破损时使用设备**

碎玻璃可能伤害到您的手和脸。请联系当地三星服务中心予以修理。

## **请勿将设备用于指定用途之外的任何其他用途**

## **在公共场所使用设备时避免干扰他人**

## **请勿让儿童使用设备**

设备不是玩具。请勿让儿童使用设备，因为他们可能会伤害到自己和他人、损坏设备或拨打电话增加您的费用。

## **小心安装设备**

- 确保将设备或相关设备安全地安装于车内。
- 不可将设备和配件安放于气囊张开区域里或附近。无线设备安装不当时，如果气囊迅速膨胀，会导致严重损伤。

## 只允许具备相关资格的人员维修设备

若由不具备相关资格的人员维修设备可能会造成设备损坏，并且不予保修。

## 小心拿取 SIM 卡

- 设备正在传送或存取信息时，请勿取出卡，否则可能造成数据丢失或损坏设备。
- 防止卡受到剧烈撞击、静电和来自其他设备的电磁干扰。
- 请勿用手指或金属物体触摸金色触点。如果卡不干净，请用软布擦拭。

## 确保使用紧急服务

在某些地区或情况下，可能无法用设备进行紧急呼叫。在去偏远或未开发的地区旅行之前，请拟定代用的紧急服务人员联系方法。

## 确保个人和重要数据安全

- 使用设备时，务必备份重要数据。对于数据丢失，三星概不负责。
- 弃置设备时，务必备份所有数据，然后重置您的设备，以免个人信息被误用。
- 下载应用程序时，请仔细阅读权限信息。对于可访问许多功能或大量个人信息的应用程序，应特别小心谨慎。
- 定期检查帐户以了解未经授权或可疑使用情况。如果发现有任何误用个人信息的迹象，请联系您的服务提供商以删除或更改帐户信息。
- 如果设备丢失或被盗，请及时更改帐户的密码以便保护您的个人信息。
- 请勿使用未知来源的应用程序，并通过图案、密码或 PIN 码锁定设备。

## 请勿散发受版权保护的内容

请勿散发未经版权所有人许可录制给他人的受版权保护的内容。该行为违反版权法。制造商对用户受版权保护的内容进行的任何违法行为而导致的法律问题不负有任何责任。

## 产品中有毒有害物质或元素的名称及其含量

部件名称	有毒有害物质或元素					
	铅 (Pb)	汞 (Hg)	镉 (Cd)	六价铬 (Cr <sup>6+</sup> )	多溴联苯 (PBB)	多溴二苯醚 (PBDE)
印刷电路板组件	X	O	O	O	O	O
塑料	O	O	O	O	O	O
金属	X	O	O	O	O	O
电池	X	O	O	O	O	O
附件	X	O	O	O	O	O

O: 表示该有毒有害物质在该部件所有均质材料中的含量均在 SJ/T11363-2006 标准规定的限量要求以下。

X: 表示该有毒有害物质至少在该部件某一均质材料中的含量超出 SJ/T11363-2006 标准规定的限量要求。

本表格提供的信息是基于供应商提供的数据及三星公司的检测结果。在当前技术水平下，所有有毒有害物质或元素的使用控制到了最底线。三星公司会继续努力通过改进技术来减少这些物质和元素的使用。



本产品的“环保使用期限”为 20 年，其标识如左图所示。电池等可更换部件的环保使用期限可能与产品的环保使用期限不同。只有在本使用说明书所述的正常情况下使用本产品时，“环保使用期限”才有效。

## 免责声明

通过本设备可用的所有内容和服务均属于第三方，并受版权、专利、商标和其它知识产权法的保护。这种内容和服务只用于个人非商业性使用。在没有获得内容所有者或服务提供商的许可时，您可能无法使用任何内容或服务。

除上述限制之外，除非获得应用内容或服务提供商的明确许可，否则，通过本设备显示的任何内容或服务，您都可能无法修改、复制、重新发表、上传、邮寄、传输、翻译、销售、新建派生作品、开发或以任何方式分发。

“第三方内容和服务‘按原样’提供。无论为任何目的，三星对提供的内容或服务不提供任何明示或暗示保证。三星公司明确声明，不承担任何隐含的保证，或通过法规、普通法或以其它方式[包括但不限于适销性或针对特定用途的适用性]认可的条款或条件。

在任何情况下(包括疏忽)，通过本设备提供的任何内容或服务，即使事先已被告知有发生这种损害的可能性，无论是在合同或侵权、对任何直接、间接、意外、特别或相应损失或损害赔偿费用、律师费、各种开支或由此引起的任何其它损失或损害、或连接任何包含的信息、或由您或任何第三方使用任何内容或服务引起的结果，三星对其准确性、有效性、及时性、合法性或完整性都不提供保证。”

第三方服务可能任何时间停止或中断，三星对任何内容或服务可使用的时间段不负任何责任或担保。内容和服务由第三方通过三星控制之外的网络和传输设备进行传输。除免责条款的一般性之外，三星还明确表示，对本设备适用的任何内容或服务的任何中断或延迟不承担任何责任或义务。

三星对涉及内容和服务的客户服务既无责任也无义务。任何与内容或服务相关的服务要求都应直接由内容和服务提供商负责。

- 本使用说明书中的一些内容可能与设备不完全相符，取决于设备软件或服务提供商。
- 设备和配件可能与本使用说明书中的图示有所不同，取决于国家。
- 本产品电磁辐射比吸收率 (SAR) 最大值为 0.320 W/kg，符合国家标准 **GB 21288-2007** 的要求。

- 天津三星通信技术有限公司  
地址：天津市西青区微电子工业区微五路 9 号  
(邮编：300385)
- 深圳三星科健移动通信技术有限公司  
地址：中国广东省深圳市南山区高新北区松坪街 2 号三星科健园 (邮编：518057)
- 惠州三星电子有限公司  
地址：中国广东省惠州市陈江镇 (邮编：516029)

**SAMSUNG  
ELECTRONICS**

