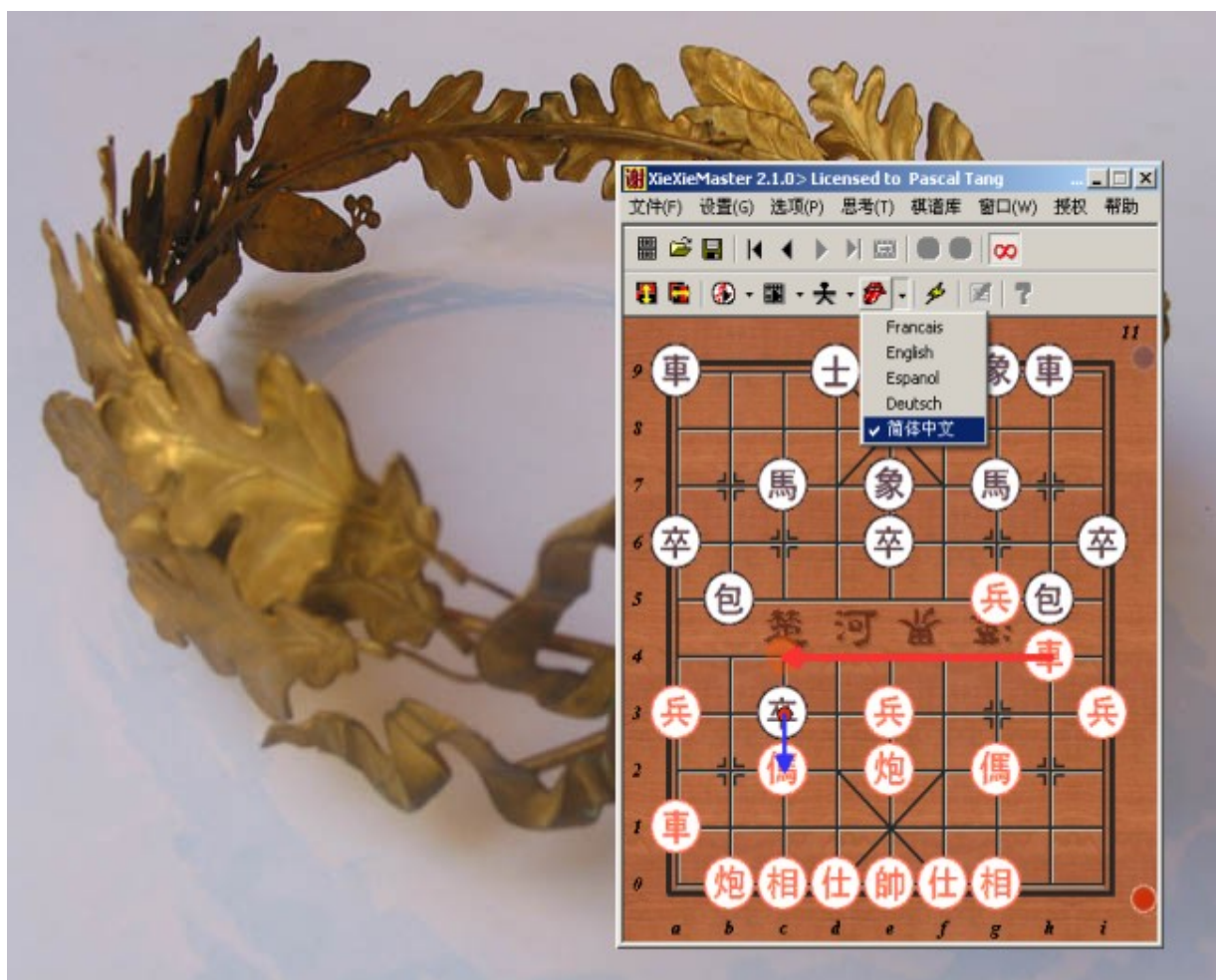


Xiexiemaster 2.1.2 CD/2.2.0/2.3.0

World Computer Chinese Chess Champion 2004

用户手册



版本 2.1.2
作者 : Pascal TANG

1 索引

1	索引	- 2 -
2	开始使用	- 4 -
2.1	介绍	- 4 -
2.1.1	初学者使用 XieXie.....	- 4 -
2.1.1.1	指定水平	- 4 -
2.1.1.2	让子局	- 4 -
2.1.1.3	分析棋局	- 5 -
2.1.1.4	永久性行棋方思考	- 5 -
2.1.1.5	棋谱库	- 5 -
2.1.2	进阶用户使用 XieXie.....	- 5 -
2.2	系统需求	- 5 -
2.2.1	最低的系统需求	- 5 -
2.2.2	建议的系统需求	- 6 -
2.3	谢谢的特色	- 6 -
2.4	开始一个新对局	- 7 -
2.5	移动棋子	- 7 -
3	对局	- 8 -
3.1	谢谢的菜单	- 8 -
3.1.1	文件菜单	- 8 -
3.1.2	游戏菜单	- 8 -
3.1.3	参数设置菜单	- 8 -
3.1.4	思考菜单	- 9 -
3.1.5	棋谱库菜单	- 9 -
3.1.6	窗口菜单	- 10 -
3.1.7	授权菜单	- 10 -
3.1.8	帮助菜单	- 10 -
3.2	工具栏	- 11 -
3.3	快捷键	- 13 -
3.4	辅助窗口	- 14 -
3.4.1	思考细节	- 14 -
3.4.2	局势曲线窗口	- 16 -
3.4.3	棋步列表窗口	- 16 -
3.4.4	日志窗口	- 17 -
3.4.5	注释窗口	- 17 -
3.4.6	棋局信息窗口	- 18 -
3.4.7	时钟窗口	- 18 -
3.4.8	迷你时钟窗口	- 19 -
4	高级操作	- 19 -

4.1	分析一个棋局	- 19 -
4.2	自定义象棋引擎	- 21 -
4.2.1	配置 XieXie 的引擎	- 21 -
4.2.2	常规设置	- 21 -
4.2.3	谢谢子力分数设置	- 23 -
4.2.4	学习功能	- 24 -
4.2.4.1	学习表大小	- 24 -
4.2.4.2	学习表使用率	- 24 -
4.2.4.3	学习杀着表使用率	- 24 -
4.2.4.4	学习好的着法	- 25 -
4.2.4.5	使用学习	- 25 -
4.2.5	开局库	- 25 -
4.2.6	自定义水平	- 27 -
4.2.7	操作棋谱库	- 29 -
4.2.8	导入棋谱到棋谱库	- 29 -
4.2.9	搜索对局	- 31 -
5	技巧和提示	- 32 -
5.1	从弈天下载对局	- 32 -
5.2	从 CXQ 下载对局 i.....	- 32 -
5.3	返回默认	- 32 -
6	创建你自己的开局库	- 33 -
6.1	选择棋谱文件	- 33 -
6.2	创建开局库	- 34 -
7	回答常见问题	- 35 -
7.1	我怎么能在一个低水平下玩?.....	- 35 -
	我怎么能在一个高水平下玩?.....	- 35 -
7.2	Files format supported?	- 35 -
7.3	我怎样能保存一个棋局?.....	- 36 -
7.4	我怎样能摆棋局?.....	- 36 -
7.5	我怎样能搜索一个棋手 或者 中国象棋问题/难题?	- 37 -
7.6	我怎样能输入一个棋局?.....	- 37 -
7.7	什么是“后台思考”?.....	- 37 -
7.8	我怎样能选择开局库?.....	- 37 -
7.9	当我打开日志, 时钟, 局势曲线的时候... 会影响它的搜索速度吗?.....	- 37 -
7.10	Xiexie 不能再在我的电脑运行时, 我应该怎么做?.....	- 37 -
7.11	谢谢 (XIEXIE) 是什么水平?	- 38 -
7.12	我怎样能更新版本/得到支持?	- 38 -

2 开始使用

2.1 介绍

XieXie Master 是世界上最强的象棋程序。XieXie Master 是在网上比赛里表现得非常好的 XieXie Junior 的大哥。

XieXie 主要的战绩：	
First tournament summer 2002 at CXQ	3 rd , cash prize
6 th Computer Olympiads 2002	3 rd , bronze medal
7 th Computer Olympiads 2003	2 nd , silver medal
First computer chinese chess World championship in Tainan – Taiwan 2004	1 st , Gold medal, Xiexie won the world championship.

象你看见的那样, XieXie 的水平在每个版本里逐步提高。

2.1.1 初学者使用 XieXie

2.1.1.1 指定水平

指定的初学的水平包含：

- 入门级 1
- 入门级 2
- 入门级 3

这几个级别水平是可调整的,很容易赢。这些是鼓励的水平：

- 入门级 1 不能赢你 (它不是所设计的)。
- 入门级 2 能赢你 但不能看见所有的战术组合。
- 入门级 3 能赢你; 比入门级 2 看见更多的战术组合。

它是开始学习下象棋和提高的最好的方法。

必要时你也可以下让子局 (见下面)。

2.1.1.2 让子局

Xiexie 能让一些子玩. 并且它也支持“**铁兵**”的规则：“那只铁兵除非被移动过或者正在被将军，否则不能吃掉它”。所以对于那些经常玩让子局的人，它会是一个好的训练。

铁兵的图标看起来这样：



特殊的“铁兵”

2.1.1.3 分析棋局

你能让 XieXie 分析你的棋局 (例如你的比赛的棋局).

分析棋局能帮助象棋初学者显示哪一步棋有错误和当前棋步的形势。所以它会使你在下完每一局棋后提高。

2.1.1.4 永久性行棋方思考

永久性行棋分析和箭头所指的棋步，可让初学者跟着软件学习。

2.1.1.5 棋谱库

大量的对局数据库（特别有棋评的），对初学者对开局，中局和残局的理解有帮助。

2.1.2 进阶用户使用 XieXie

XieXie Master 可给高级使用者下面几个设置：

- XieXie 的引擎设置
 - o 设定子力的价值
 - o 设定知识深度
 - o 红方（或者黑方）攻击性设置
 - o 打开或者关闭选择查找
- 分析对局
- 评注对局
- 解析每一步
- 理解 AXF,WXF 象棋规则的标准.
- 管理重要对局的棋谱库
- 制作自己的开局库



高级使用者级别不是谢谢的最高级别..为了达到更高的水平,让谢谢思考的时间更长一点. 使用菜单水平/自定义设置谢谢的时间。

2.2 系统需求

谢谢可以在 Windows NT4, Windows 2000, 和 Windows XP 等视窗下正常运行.在 Windows95, Window98, Window Millenium 视窗下,也能正常运行,但有一点绘图小毛病.

2.2.1 最低的系统需求

谢谢要求你最少要有 486 DX 266 的系统,和 64MB 的内存. 但更强的电脑能更能发挥更强大的棋力.



2.2.2 建议的系统需求

建议的系统需求是一个更快的处理器 (Athlon XP or Intel Pentium IV), 具有 128 MB 以上的内存和一块声卡以便具有声音效果。

2.3 谢谢的特色

- 遵守 99%的中国规则.
- 允许对局评注
- 允许每一步注解
- 可调整水平 (计算机调整它的水平适合你的水平)
- 可分析你过去的对局,然后下出更好的棋步
- 可以从弈天或者 **CXQ** 象棋网站获取棋谱
- 可以从任何合法的位置开始对局
- 引擎设置:
 - o 调整 **hash tables** 的大小
 - o 设置红方 (或者黑方) 攻击性
 - o 设置知识深度
 - o 设置子力价值
 - o 打开或者关闭学习功能
 - o 选择性查找
- 从人类或者一个好步中学习
- 分数曲线窗口
- 支持人人对弈
- 支持人和电脑对弈
- 时间设置(时间/局, 时间/步, 固定的层数, 等等.)
- 支持无限思考
- 可暗示棋步
- 支持 **AXF** 和 **WXF** 记谱方式
- 已经包含残局知识
- 支持强行变着功能
- 可打印功能
- 可以左右或者上下翻转局面
- 支持棋谱库
- 允许建立自己的开局库
- 同时支持几个书
- 对局的效果包: 声音, 可看到的思考曲线.....等等

2.4 开始一个新对局

按下按钮“”开始一个新对局. 如果你想执红,你就先走动一步红子
如果你想执黑, 当开始一个新局后, 按下按钮 . 强制谢谢走红棋.

2.5 移动棋子

你可用二种方法移动棋子.一个是:拉棋子然后放在想放的位置（默认方式）.一个是:点棋子,然后再点想放的位置..



注:要是想重温对局,你可以用键盘左右箭头拉回前一步,下一步.也可重头再看一次.



注:重温对局,你也能点一点曲线图,就带你到相应的局面.

3 对局

3.1 谢谢的菜单

3.1.1 文件菜单

New game	开始新对局，总是红先走。
Load game	打开一个新对局。
Save game	保存对局
Save on each move	自动保存对局。当你的计算机出现问题重新启动后可以回到保存的局面。
Copy to clipboard	复制到剪贴板。可以让你将棋步或者对局复制到其他编辑器中。
Print	打印棋步
Exit	退出程序

3.1.2 游戏菜单

Goto move	点这个,可到任何你想到的棋步。
Take back	悔棋一步或者回到开局。
Replay	重播棋步,对局
Level	水平选择
Handicap	让子局
Setup	摆设棋局
No computer mode	让谢谢停止思考,走你的棋步,再开思考也行。
Stop thinking!	立即出步

3.1.3 参数设置菜单

Vertical symmetry	可上下转换局面。
Horizontal symmetry	可左右转换局面
Toolbar	打开或者关闭工具栏。
Board style	可选择想要的棋盘样式
Pieces style	选择棋子样式
Board size	可选择棋盘的大小
Move Selection	可选择移动棋子的方法（拖放或者点击+点击）。
Animation	允许你选择棋子的移动速度
Notation	可选择你想要的对局表示方法
Board coordinates	选择棋盘不同种坐标表示
Language	语言选择

Sounds	可选择要不要声音.但选择声音会影响谢谢的速度,特别是快棋
---------------	------------------------------

3.1.4 思考菜单

Ponder	后台思考。如果你开了这个,谢谢将在等对手走棋时思考.
Permanent Analysis	选这个, 谢谢将会开始查找要走棋一方的最好棋步
Show computing moves	用颜色带箭头线条指出电脑正在思考的棋步.
Chess engine configuration	设置谢谢的引擎
Play on the current position!	按这个,谢谢开始思考当前局面.开局时按这个,谢谢就是红棋先行.
Analyze a game	按这个,谢谢开始分析局面.再按,谢谢就停下来.
Next best move	如果你觉得谢谢这步走得不好,你按这个叫它再思考下一步好棋
Hint	暗示棋步, 按这个,谢谢就提示你一步,但不一定是最好的一步

3.1.5 棋谱库菜单

Save game to database	保存正在下的对局到棋谱库
Browse database	让你可以从棋谱库中搜索对局.

3.1.6 窗口菜单

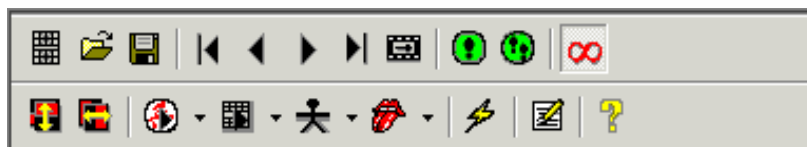
Clock	显示时钟窗口
Thinking window	显示思考细节窗口.
Game list	显示对局棋步列表视窗
Bar graph	显示审局曲线图,可看这局棋起落.
Game status	显示棋局记录视窗,你可记录这个对局的资料.
Comments	显示评注视窗,你可评注每一步.
Logs	日志窗口。只用来检查程式,对用家没什么用

3.1.7 授权菜单

Generate licence	产生注册文件,弹出的窗口显示注册文件的位置.
Enter registration code	你可输入,改变你的注册码.

3.1.8 帮助菜单

About XieXie	显示关于对话框
---------------------	---------



- 11 -

	立刻走子!这个按钮可命令谢谢停止思考,立刻走出目前思考的最好棋步。
	按下这个,谢谢开始思考.这个按钮命令谢谢思考目前的棋局
	这个强制谢谢改变当前的着法。寻找下一个最好的着。
	这个按钮让谢谢无限思考下去,直到用者按  按钮。
	入“编辑模式”，允许用户自己输入棋步，而谢谢不会思考；如果该按钮弹起，当对手走一步后，谢谢开始思考！。
	命令谢谢给一个暗示棋步。
	上下翻转棋盘
	左右翻转棋盘。
	设置棋子样式
	设置棋盘样式
	选择棋盘大小(小、中、大)。
	语言设置。你可以在（中文、繁体中文、法语、英语、西班牙语以及德语）中选择。

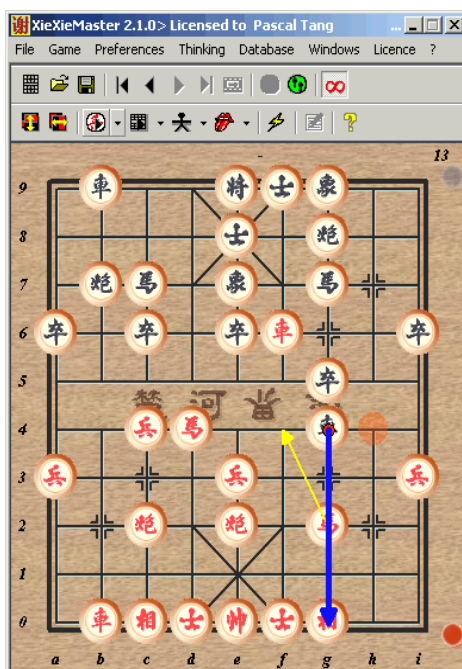
3.3 快捷键



注：你可以用键盘左右箭头拉回前一步,下一步.也可重头再看一次。



注：如果谢谢正在后台思考（即对手在想棋时），你想让对手走谢谢预测的棋，你可以按键盘上的空格键。



在这个图例中，当你按下空格键时，谢谢将立刻走“马三进四”。

3.4 辅助窗口

3.4.1 思考细节

Current move analyzed

Speed

Nb nodes visited

Time spent

Time spent in pondering

Opening's name

Nodes

Score of the ply

Move predicted

Ply reached

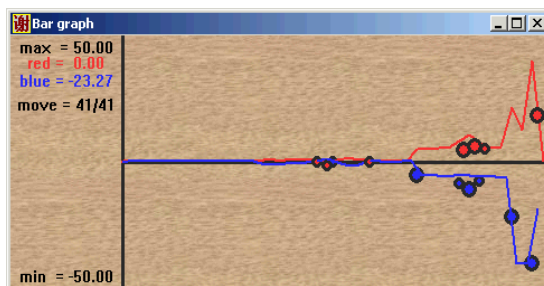
Speed	每秒的结点数
Nb nodes visited	当前到达的结点数
Time spent	当前思考已经使用的时间
Time spent in pondering	后台思考时间
Opening's name	开局库的名称
Current move analyzed	当前分析到达的层数

Nodes	结点数
Ply reached	后台思考到达层数
Score of the ply	后台思考当前局面的分数
Move predicted	预测的棋步

当看到符号#出现在思考视窗,表明占上风的一方将要杀较弱的一方

3.4.2 局势曲线窗口

审局曲线视窗显示了谢谢大师对局面双方上下起落的具体表现.曲线视窗对使用者是非常有用的,当你走了一步坏棋,它可以显示给你看.



审局曲线视窗显示了谢谢大师对局面双方上下起落的具体表现.曲线视窗对使用者是非常有用的,当你走了一步坏棋,它可以显示给你看。



注：在曲线图上,你也可用鼠标点一下,就可以带你去这局棋相应的局面。

3.4.3 棋步列表窗口

根据不同的棋谱记录方法(例如: AXF,WXF 格式等),谢谢将每步棋都记录在对局页上.如果你复盘看,你可看到每一步都已记录。

Game list			Game list			Game list		
1.	P7+1	h8+7	32.	g4xg5	i5xi4	1.	马2+3	炮2=5
2.	H8+7	c8.9	33.	c1-c9	e8-d9	2.	车1+1	马2+3
3.	E3+5	r9.8	34.	b5xe5	i3xb3	3.	炮8=6	炮8=7
4.	H2+4	p7+1	35.	g5-h5	i4-h4	4.	马8+7	车1=2
5.	H7+6	e3+5	36.	h5-i5	i7-f7	5.	兵7+1	炮7+4
6.	H6+7	c2.3	37.	c9-c8	b3-b9	6.	相7+5	马8+7
7.	C8.7	h7+6	38.	c8-a8	f7-f3	7.	炮2+4	车9+1
8.	R9.8	h2+4	39.	f0-e1	f9-e8	8.	车9+1	车9+4
9.	R1+1	r1+1	40.	e5-e3	f3-f7	9.	车9=6	车4+5
10.	R8+5	h4+3	41.	e3-e4	h4-h3	10.	车1=2	车2+4
11.	C7+4	h6+5	42.	e4-h4	h3-g3	11.	车2+3	车2=7
12.	H4+5	r8+7	43.	h4-g4	d7-d3	12.	相3+1	炮5+4
13.	H5+4	r1.4	44.	a8xa5	g3xf3	13.	仕6+5	炮5=2
14.	R8+1	p1+1	45.	g4-b4	b9-c9	14.	马7+6	炮7=1
15.	H4+6	r8-4	46.	b4-f4	f3-e3	15.	马6+7	炮1+3
16.	P7+1	c3+2	47.	a5-a6	d3-d1	16.	马7=5	车7=5
17.	C7+3	a4+5	48.	e2-g0	e7-c5	17.	炮2+1	车4=2
18.	C7.9	r4+1	49.	f4-g4	g9-e7	18.	马3+4	马3+4
19.	H6=7	p9+1	50.	a6-a8	f7-f6	19.	车6=9	车2+3
20.	R1.8	r8+3	51.	g4-h4	f6-c6	20.	炮6=2	马4+3
21.	R7.7	c3.5	52.	h4-h9	e7-g9	21.	车9=7	马3+5
22.	H7+5	p5+1	53.	h9xg9	e8xf9	22.	马4=5	车5+3
23.	R8+8	a5-4	54.	e0-f0	c6-f6	23.	相1=3	车5=1
24.	R8-8	a4+5	55.	a8-f8	c9-a9	24.	相3+5	车5+1
25.	R7+3	a5-4	56.	f8xf9	e9xe8	25.	车2=6	卒7+1

如果对局很长,不能看到每一步在对局谱视窗,你可使用视窗右边的滑动条上下滑动来看到完整的局谱。

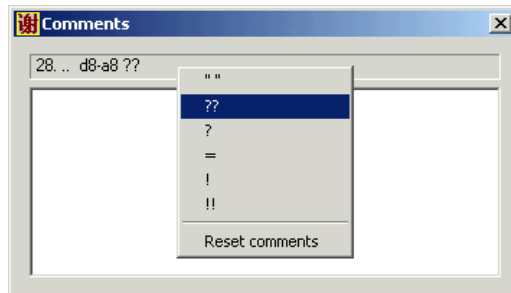
如果你想看中国的棋谱记录,你得选择中国棋谱记录方式或者把默认语言设置成中文。

3.4.4 日志窗口

只用来查看程式有没有毛病,对用户没什么用处。

3.4.5 注释窗口

这个视窗用来给用户对每一步加入评注。



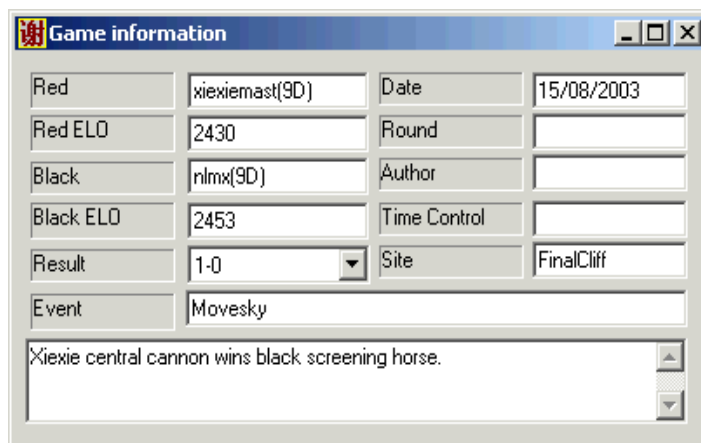
注:用鼠标右点视窗来打开弹出的菜单

??	Very bad move 很差的棋步
?	Bad move 差的棋步
=	Even 不过不失, 不好不坏的棋步
!	Good move 好棋步
!!	Very good move 妙绝的好棋步

在对局中,谢谢自动对好棋步加注"!"

在评注视窗的空间是用来给用者加评注。

3.4.6 棋局信息窗口



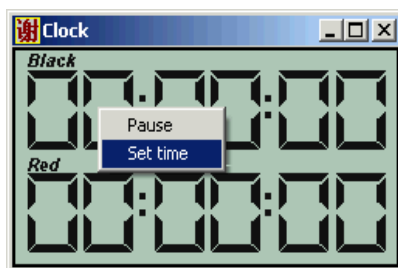
The 'Game information' window displays fields for game details. It includes input boxes for Red and Black names, ELO ratings, Date, Round, Author, Time Control, Site, and Event. A Result dropdown menu is also present. A text area at the bottom shows the game outcome.

Red	xiexiemast(9D)	Date	15/08/2003
Red ELO	2430	Round	
Black	nlmx(9D)	Author	
Black ELO	2453	Time Control	
Result	1-0	Site	FinalCliff
Event	Movesky		

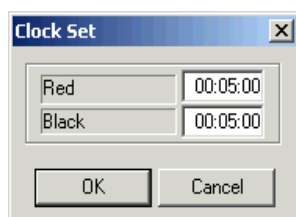
XieXie central cannon wins black screening horse.

这个视窗只要用来输入这个对局的资料.当你保存了对局,上面这个窗口就弹出,你可以输入你想输入的信息,资料.

3.4.7 时钟窗口



时钟窗口显示时间。当你把鼠标放在时钟窗口里并点鼠标右键，你可以让时钟暂停或设置新的时间。



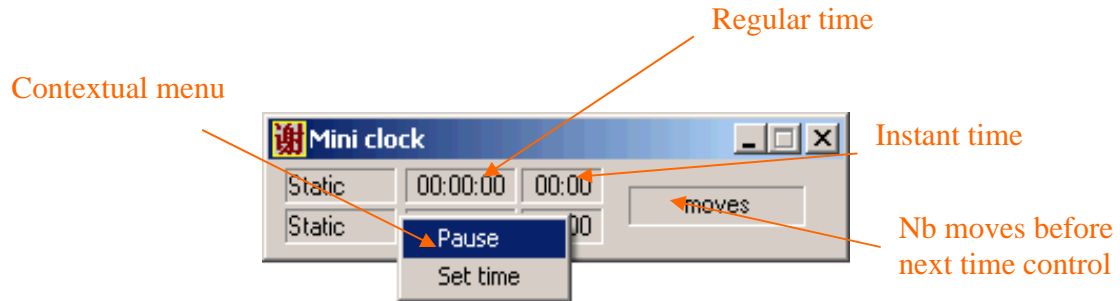
The 'Clock Set' window allows setting time for Red and Black. It includes input boxes for time and 'OK'/'Cancel' buttons.

Red	00:05:00
Black	00:05:00

OK Cancel

Set time window.

3.4.8 迷你时钟窗口

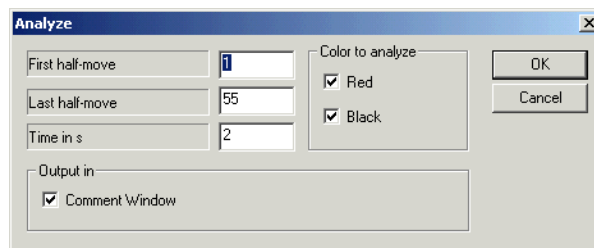


当你电脑屏幕空间比较小时，可用迷你时钟记录用时。你也可以用鼠标右键设置时间或让时间暂停。

4 高级操作

4.1 分析一个棋局

谢谢能够用来分析一个你下过的对局,给出它的不同棋步,以提高你的对局水平. 你在思考视窗里打开分析对局，就可以看到下面的窗口。



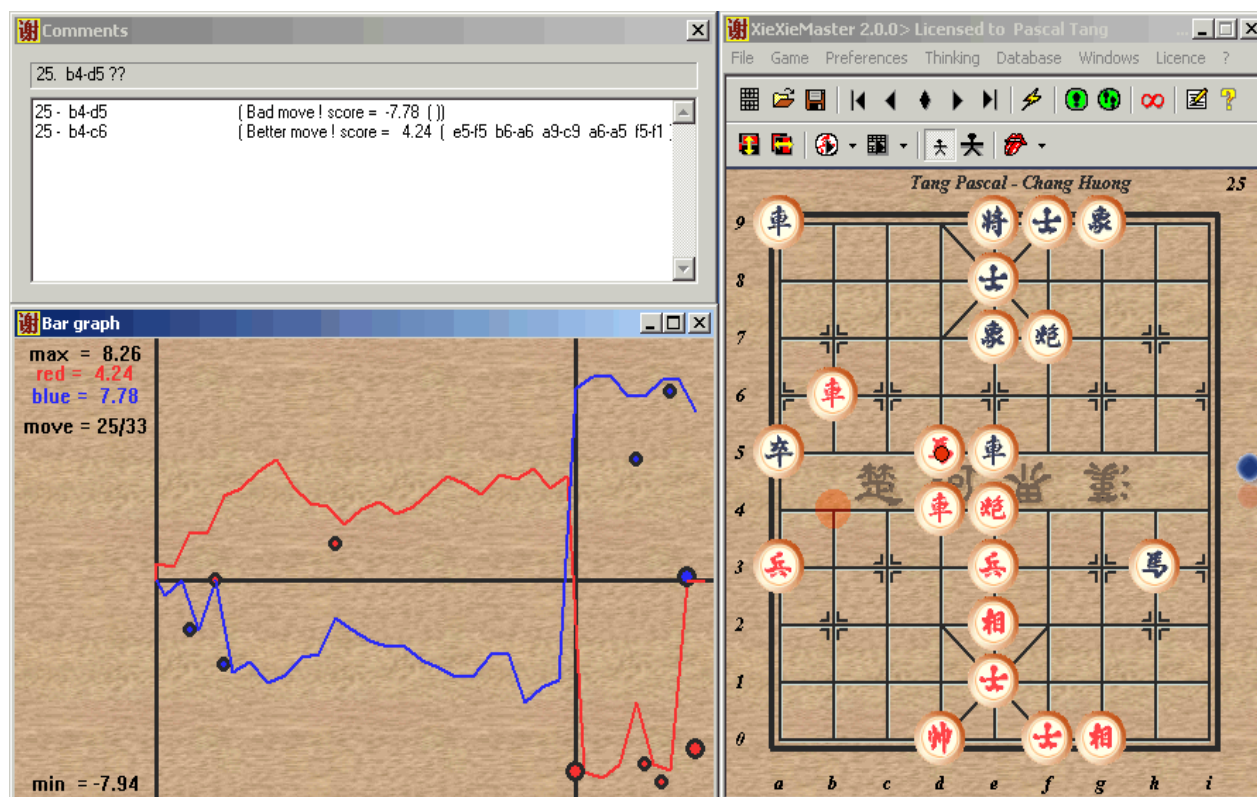
注脚 1: 第一步和最后一步在谢谢里被表达为半步.

注脚 2: 秒数是你指定的时间给谢谢分析这步. 你给的时间越多, 它就得到更好的棋步.

在任何时候, 你都可以停止分析, 在思考视窗里按"分析对局"就可以.

如果你曾用过注解视窗, 你可以重温你所写的东西. 你需要做的是, 重新一步步看, 看看谢谢在相同的棋步中(局面中)是怎样想的.

例如:



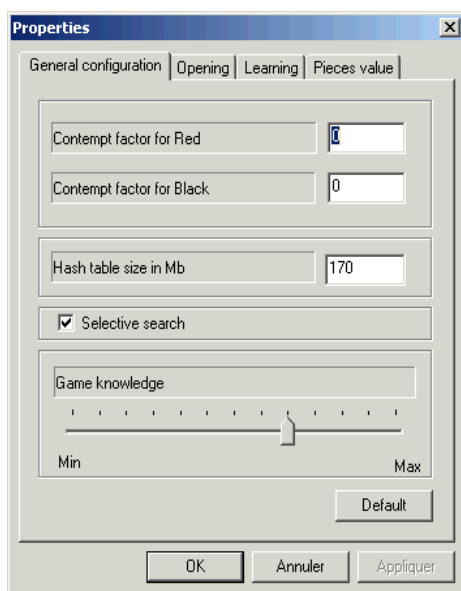
大家看上面的局势,谢谢分析之后,我们可看到谢谢不同意红方的 b4-d3 的棋步,它自己认为 b4-c6 是最好的.

所以,棋步”b4-d5”被谢谢用??标记成很差的棋步。

4.2 自定义象棋引擎

4.2.1 配置 XieXie 的引擎

你可依自己的个人风格设置谢谢的"人工智能"引擎(A.I, Artificial intelligence).在“思考菜单”打开“设置谢谢的引擎”(双击棋盘也可),你就可看到下面的框弹出:



4.2.2 常规设置

Hash 表大小: 其实,Hash 表是谢谢指定的内存用来保存早就做好的棋局.它可使谢谢思考得更快,因谢谢不必再思考早已存入的棋步.所以,你设 Hash 表越大,搜索得越快.但我们不提倡你设得过大,以保存更多的内存来做其它事.

下快棋时,你应设 Hash 表小点,例如,你设 5-10MB 就够 5 分钟快棋用.

选择性查找: 谢谢用选择性算法查找最好的棋步。当选上这个时,谢谢会在相同的时间查找的更深一些,但因为谢谢没有查找所有的可能棋步,一些好步可能被漏掉。

知识深度设置: 这个选项用来设置谢谢引擎的知识深度。当把知识设置成零时,谢谢就会下得象一个机器人.就是说,战术(眼前利益)很强,但战略(所谓的大局观)很弱.但你设得越高,谢谢思考得越慢.(译者注: 棋子绝好,设高点也没问题)。

如果你想和标准的谢谢下棋时,你可以先按下默认选项。

攻击性设置:

攻击性设置通常用于控制和棋的情况：

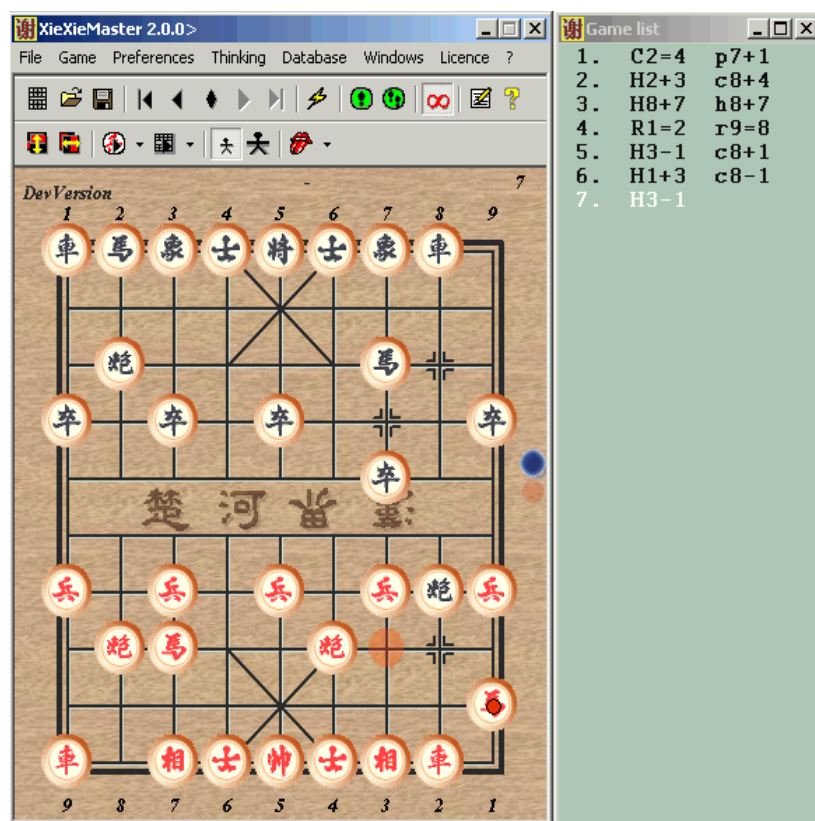
- 依据循环着法
- 依据不足的攻击子力

这个攻击性设置可设从-500 到+500(你可设高点,但没必要).正常情况下是设置为 0。它反映谢谢下棋的保守性。例如，如果你想谢谢下的更具攻击性，不愿意它下和棋时，你可以把这个常数设置成-100 或-200。.

如果谢谢和一个非常强大的对手下棋。最好把常数设置成 200，因为这时和棋是个好的结果。如果谢谢和弱的对手下棋，由于和棋不是好的结果，所以最好把它设置成-200 或更小(如-300)。

当与非常强大的对手下棋时，这个是很有用的。这样谢谢下棋是处处向和棋靠拢。

看看下面的局势：



如果黑的走炮 8+1，黑的是想下和棋。和弱的对手下棋时，和棋不是个好的策略。为了避免谢谢走炮 8+1，走其它的棋步会让你有更多的机会赢弱的对手。你可以把黑的攻击性设置成-100 或把红的常数设置成 100。

4.2.3 谢谢子力分数设置

谢谢的评估功能是建立在下面这个表子力的分值上：

Pieces	Score
兵（卒）	100
仕（士）	200
相（象）	200
马	500
炮	500
车	1000

例如：如果谢谢的分值是：+5.00，表明谢谢已多一马或一炮，也可以是子力位置非常好。

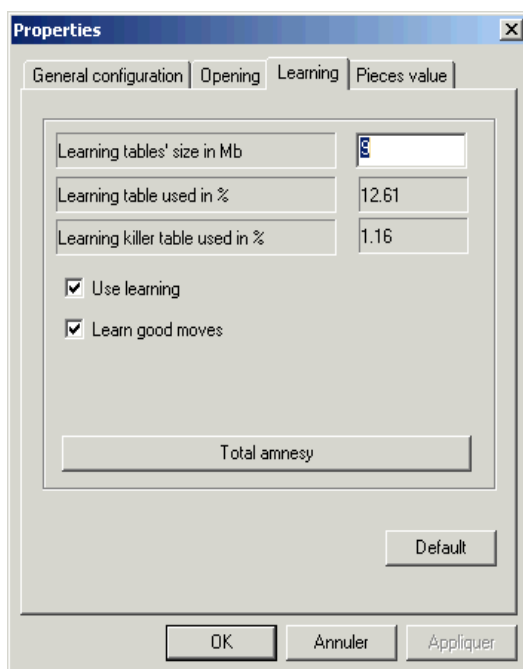
如果你不认同上面的默认设立，你也可改变子力的分值，但你改了，谢谢下棋风格也可能随之改变。



假如谢谢下黑棋, 你设红炮到 600, 黑炮到 400,谢谢就会千方百计用它自己的马和对放换了炮,因它的马分值比对方的炮低. 如果你知道你的对手用炮局很厉害,这可是个好机会.

4.2.4 学习功能

在这里,你可设置谢谢怎样学习好棋步.



4.2.4.1 学习表大小

它代表了你想用多大的内存来给谢谢学习.通常, 4MB 就足够了.

4.2.4.2 学习表使用率

它显示学习表一用了多少.如果超过 50%,表明表太小了,你要加大一点.

4.2.4.3 学习杀着表使用率

它代表学习杀着表占用了多少.如果大过 50%,表明太小了,你最好加大它.

4.2.4.4 学习好的着法

当选了这个,谢谢会学习对手的好棋步.这个不会占用 **CPU** 的时间.

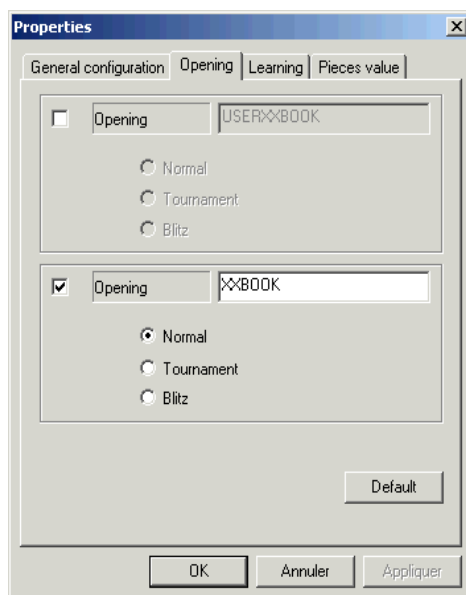
4.2.4.5 使用学习

当你选这个时,它可提醒谢谢利用它过去对局的经历,不再落入相同的圈套.但选了这个,它会拖慢谢谢的搜索引擎。但学习表的大小不会影响谢谢思考的速度：谢谢学习到的越多，它就越强大。

- 你有几个办法让谢谢学习好棋步。
- 1 选上“学习好步”并让谢谢和高手下棋。
- 2 让谢谢分析一些高水平或有陷阱的对局。在分析过程中，谢谢将自动学习。

4.2.5 开局库

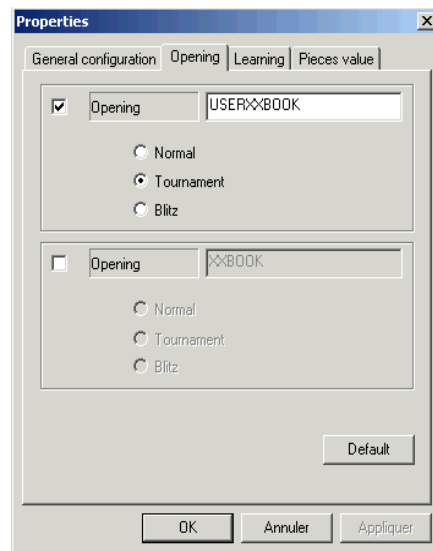
在这里你可以设置谢谢怎么样来使用开局库。默认情况下，谢谢仅仅使用“**XXBOOK**”开局库。如果你想使用你自己的开局库，你可以用 **BOOKMAKER** 工具制作另外一个开局库。



默认按钮可以设置开局库对话框的默认值！

例 1：

谢谢仅仅使用 **USERXXBOOK** 在比赛模式。**XXBOOK** 没有被使用。.

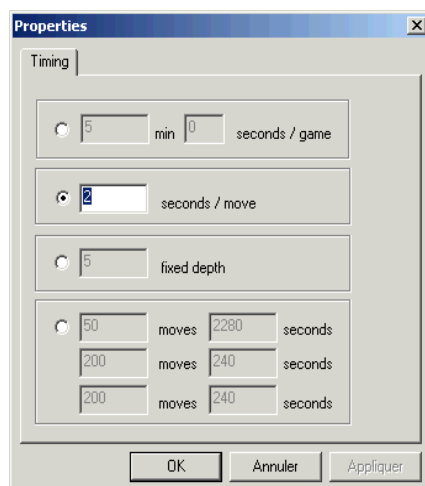


你不是必须使用谢谢的默认的开局库 **XXBOOK**，你可以替换他为你自己的开局库：因此，你可以管理 2 个人开局库。

第一个开局库的优先级比第二个高：如果同一局面在 2 个开局库中发现，那么将使用第一个开局库中的步！

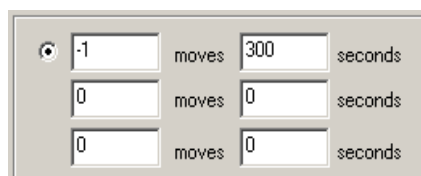
4.2.6 自定义水平

从这里设置每步的用时或者每局的用时以及对局深度！

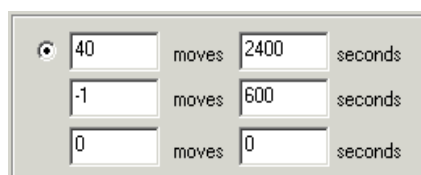


比赛时间控制（最后一个）一定是这样的：

例 1：5 分钟包干



例 2：40 分钟 40 步，然后 10 分钟包干

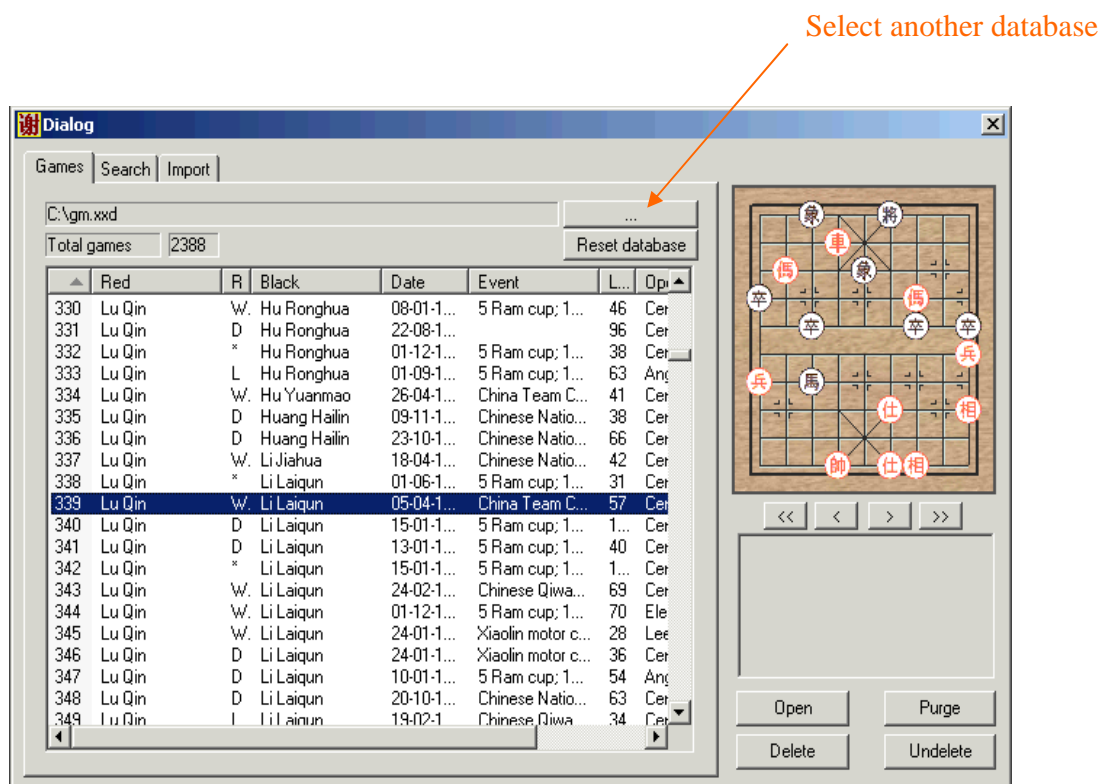


例 3：38 分钟内走满 50 步，然后 4 分钟内走满 20 步，一直继续下去.....

<input checked="" type="radio"/>	<input type="text" value="50"/>	moves	<input type="text" value="2280"/>	seconds
	<input type="text" value="20"/>	moves	<input type="text" value="240"/>	seconds
	<input type="text" value="20"/>	moves	<input type="text" value="240"/>	seconds

4.2.7 操作棋谱库

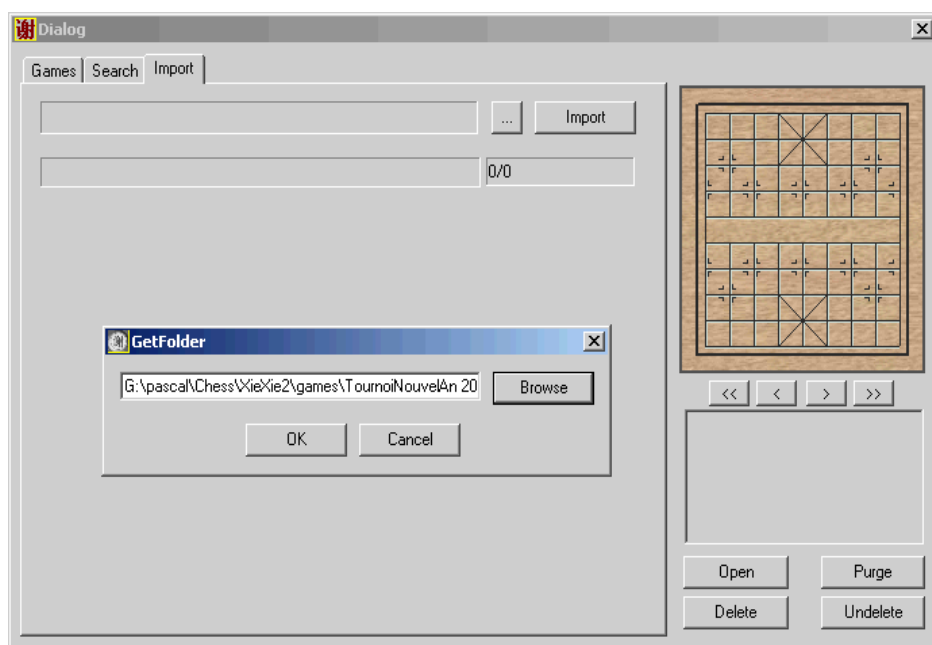
当你选上“棋谱库/浏览棋谱库”后，你就可以看到下面的窗口



第一次打开棋谱库时，它是空的。这是正常的。默认的棋谱库名字是“default XXd”。你得填充棋谱库或者通过“...”来选择别的棋谱库。

4.2.8 导入棋谱到棋谱库

你可以用“棋谱库/本局存入棋谱库”把一个对局加入到当前棋谱库。如果你有多个对局需要加入时。用导入表的导入功能会更方便一些。

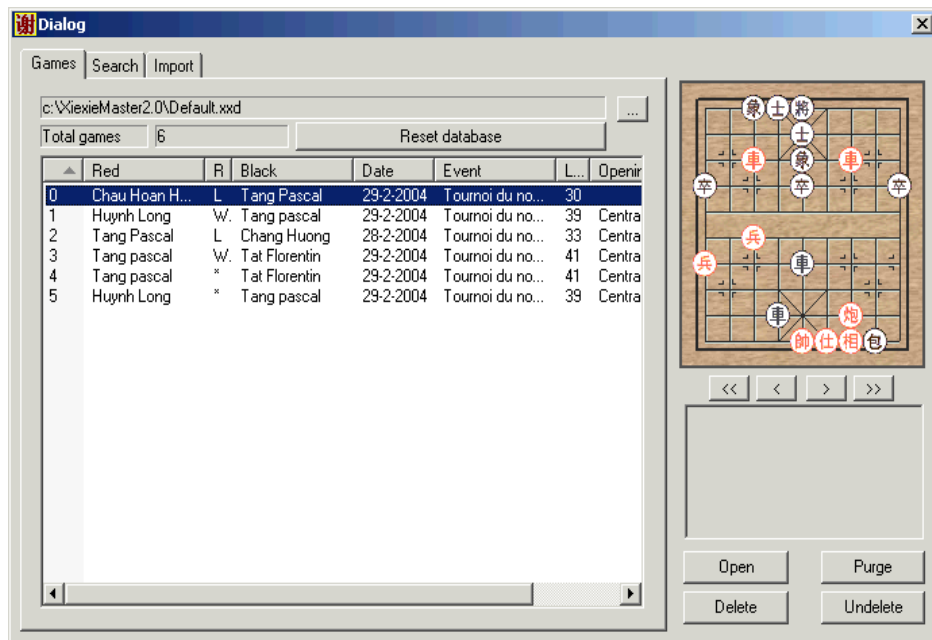


首先，点“...”键并选择你想导入的对局文件的目录。谢谢只能导入它可以识别格式的对局文件。

然后点“导入”键。然后在“对局”表（即下面图中右边的表），你将会看到导入的对局。通过在那个表单（即下面图中左边的目录）选择对局，你就可以先预览那个对局。.

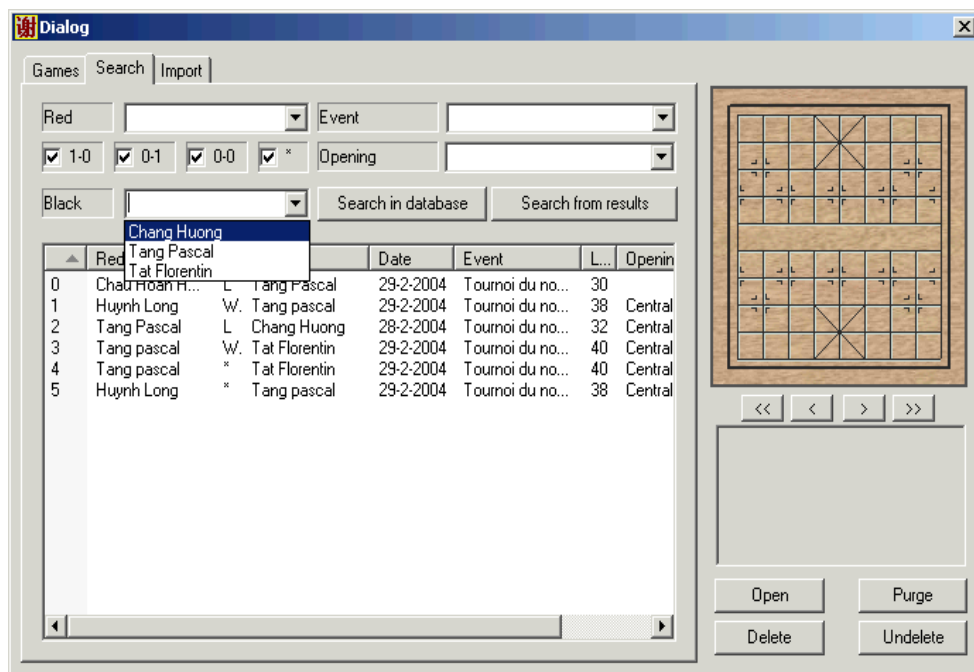
按下“打开”允许你选择对局。

按下“删除”按钮允许你删除选择的对局。你可以恢复你删除的对局文件，通过按下“恢复”按钮。删除的对局一直还在棋谱库里，只是做了标记而已。你可以按下“清除”彻底的删除这些做了删除标记的对局。



4.2.9 搜索对局

查找选项卡可以让你根据查找条件查找你要的对局。



5 技巧和提示

5.1 从弈天下载对局

先用弈天的保存按钮保存想要的对局,然后用谢谢打开它,学习你下载的对局。

5.2 从 CXQ 下载对局

- 1) 首先,去档案网页
- 2) 输入你要下载的棋手.
- 3) 然后,点一下棋手的局数并且选择“目标另存为...”
- 4) 保存他的对局,文件必需是"html"格式.
- 5) 最后用谢谢读取并保存文件。

5.3 返回默认

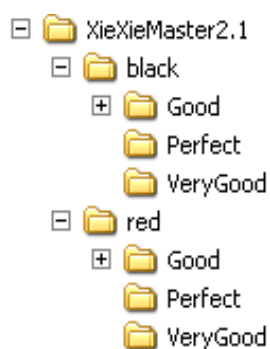
如果你想设谢谢为默认,当你打开谢谢时,点一下"shift"按钮就行..

6 创建你自己的开局库

一个简单的工具“**bookmaker**”允许你制作你自己的开局库。因此，如果你发现谢谢的开局库不稳定，你可以使用你自己的开局库修补它。

6.1 选择棋谱文件

当你第一次使用 **bookmaker** 工具时，它自动创建“**red**”和“**black**”的 2 个文件夹。在这 2 个文件夹里，会同时有 3 个子目录被创建：**good**、**verygood** 和 **perfect**。

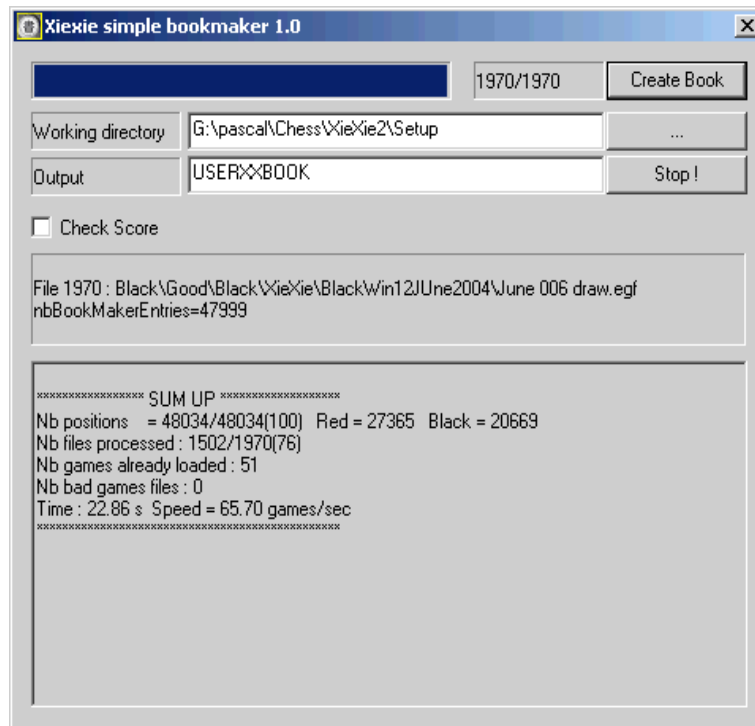


你必须要做的工作是把棋谱文件放到合适的目录下：如果你有“好”的红棋谱，把它放入“**red/good**”目录；如果你感觉这个棋谱走的非常好，就把他放入“**red/verygood**”目录；如果你认为红走的特别完美，你可以把它放入“**red/perfect**”目录。

在“比赛模式”中，谢谢首先从 **Perfect** 文件夹制作的开局库中读取，然后是 **veryGood**、最后是 **Good**。

6.2 创建开局库

当所有棋谱文件被放入合适的目录下，你就可以按下“创建”按钮开始制作。



为了创建更保险的开局库，有可以使用（检查分数），因此，每一个位置被快速的评估，并且

当一个问题发生（例如：当制作一个黑的开局库时，分数对黑来说负很多。），谢谢会报告它在日志窗口。

7 回答常见问题

7.1 我怎么能在一个低水平下玩?

如果谢谢水平比你高得多,你有几种选择:

- 将它的棋力设低.
- 关闭后台思考设置
- 关闭学习功能.
- 还可设置谢谢让子.让子总是红方让
- 你还可先行三步.这个通过设置棋盘功能设置。

我怎么能在一个高水平下玩?

如果谢谢对你来说,太弱的话,你可以:

- 设置棋力高点.比如通过“对局”/“水平设置”中选择20秒一步。
- 你可让子给谢谢.
- 你可换一部更强的电脑.这样谢谢就更强了.加内存也是好主意.
- 打开要后台思考
- 设置谢谢的引擎
 - Hash table最好要设小点,如果下快棋的话。
 - 棋力深度要设高点,除非对手也用软件.
 - 子力分值最好设为默认t
- 如果想谢谢下得好,你最好开了谢谢的学习功能,这样谢谢就可以学会和利用对手的绝招.!
- 在快棋对局中,最好不要设置开声音.如果开了,会拖慢谢谢思考.
- 如果想谢谢下得好,你最好打开谢谢的学习功能,这样谢谢就可以学会和利用对手的绝招.



如果谢谢想很久了还不走棋,你可用立刻走子来逼谢谢立即走子.



注意: 高级 (即谢谢中的设置/水平/高级) 不是谢谢的最高棋力设置。你想谢谢下得更强,就要让它想更久.你可用 设置--->水平--->自定义来设置每一步谢谢要想多久.

7.2 Files format supported?

下表就是谢谢支持的格式:

XBF/XGF/EGF	XieXie binary file format
CCF	AXF/WXF format
AXF/WXF	AXF/WXF format
MXQ	Move sky file format
XQN	ASCII file format

这使你很方便的打开从因特网下载的对局或者和别的中国象棋软件交换对局文件。

7.3 我怎样能保存一个棋局?

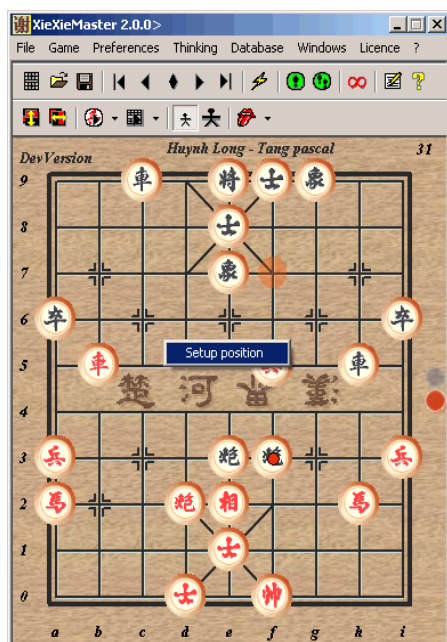
你可打开“文件”选“保存棋局”来保存,在工具栏那里也有.如果你保存不了,那是因为谢谢还在思考. 点这个按钮 (🔍) 在工具栏中.



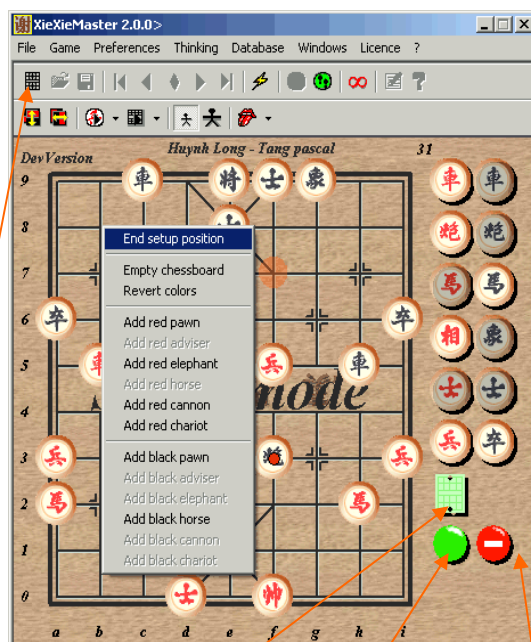
注：你可以通过观察谢谢的思考窗口是否活动着来判断谢谢是否正在思考。

7.4 我怎样能摆棋局?

要设立一个局面,选设置--->摆设棋局. 当你已在设置的模式时,"设置"字样就在出现在棋盘中.当你想要的局面已设立,点一下设置-->摆设棋局-->结束摆设棋 (也可用右点鼠标)来完成这些.



Initial position



Empty board

End Setup


Cancel Setup

在设置模式里,你可自由地移动棋子. 如果你不想要一个棋子,将它拉出棋盘就可以.加棋子,从棋盘外拉它进你想放的位置.如果那个子(右边的)变灰色了,这就说明这个子已经都在棋盘了(译者说明:例如红方马变成灰色,说明棋盘上有两个红马。同样红方兵变成灰色,说明棋盘上有 5 个兵)。

7.5 我怎样能搜索一个棋手 或者 中国象棋问题/难题?

设立局面,然后让谢谢无限想整晚,一个星期,更久……

7.6 我怎样能输入一个棋局?

在默认模式下,你是和电脑下棋。为了输入一个对局,你可以按下 ). 让电脑停止思考。

也可以选设置/人人对弈做到这点。这样你就可以输入对局而不让谢谢“打搅”你。

7.7 什么是“后台思考”?

就是谢谢在对手想棋时,它也想. 通常,你收到谢谢时,它是默认的.

7.8 我怎样能选择开局库?

打开思考--->开局库, 你就发现有三种开局

- 常规开局
- 比赛开局
- 快棋开局

7.9 当我打开日志, 时钟, 局势曲线的时候.... 会影响它的搜索速度吗?

打开它们,不会影响谢谢的速度,所以你喜欢开多少,就多少.

7.10 XieXie 不能再在我的电脑运行时, 我应该怎么做?

- 1) 确认你的谢谢安装目录有 key.dat 文件并有注册码
- 2) 确认谢谢运行在它自己的目录下
- 3) 把谢谢安装目录下的“CurrentGameV1.xgf”文件删去, 然后重新打开谢谢。

7.11 谢谢 (XIE XIE) 是什么水平？

这个问题很难回答. 下图是电脑设置和估计的结果(译者注:这个表是 1.06 的棋力的):

Computer	5 minutes/game	10 minutes/ game	1 hour/game
P4 2.8 Ghz	2490 ELO	2470 ELO	2450 ELO
AMD K7 2800+	2450 ELO	2380 ELO	2360 ELO
K7 1.5 GHz	2420 ELO	2360 ELO	2320 ELO
K7 800 MHz	2380 ELO	2320 ELO	2250 ELO
Celeron 600	2310 ELO	2260 ELO	2180 ELO

注意: 从结果看,并不是 5 分钟棋谢谢就下得比 1 小时对局好.只是说明,谢谢在快棋中,胜算更高.理论上,如果你让它想得多久,它就更强.

在计算机世界象棋锦标赛上, 谢谢在 8 个对手中被评估 , 获得冠军! (相当于 2450 Elo).

7.12 我怎样能更新版本/得到支持?

你发电邮给 tang.pascal@free.fr(or Ptang@caramail.com)就可以. 如果你在使用过程中,发现问题,你可用电邮告知作者.他们会尽力写一个完美版出来. 有任何问题,也可以写给他们, 您将会被尽可能的给予答复!

.

要知道最新版的谢谢和升级,开局库..等,请访问谢谢的官方网:

<http://www.cc-xiexie.com> 中国用户可以访问中文网: <http://www.xiexiemaster.com>

注: 请不要非法把谢谢版本上传,否则,你会扼杀中国象棋软体的发展.谢谢!!