

A3 扫描仪

Uniscan M800U

简体中文

使用手册



取得 TWAIN 驱动程序

TWAIN 驱动程序是使用扫描仪必备的软件，任何只要支援此种介面的图像软件均可使用此一驱动程序来操作扫描仪。在您开始下面步骤之前，请确定您已正确安装并设置好软件。



1. 打开电脑的 Windows 环境。
2. 运行图像编辑软件（例如 Photo Express）。
3. 选取「文件」功能表中的「获取」，叫出 TWAIN 的资料来源。（在某些图像软件中，此项功能会出现在「输入图像」指令下。）

TWAIN 的对话框内容包括一些您在扫描文件前的控制设置。

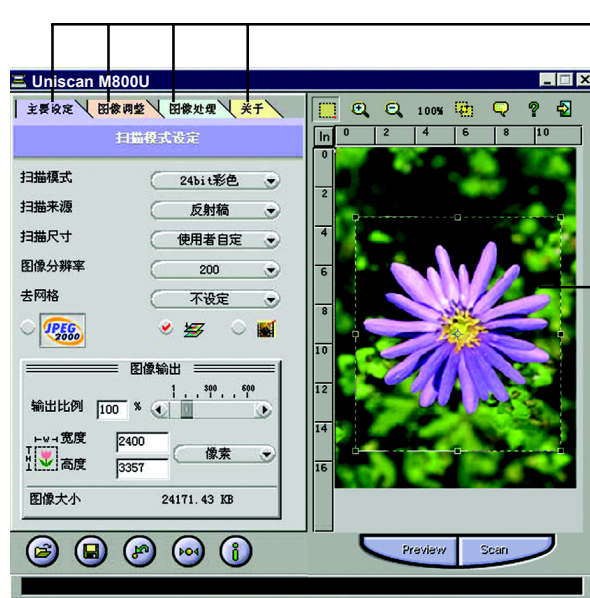
扫描文件的基本操作步骤如下：

1. 预扫文稿。
2. 设定扫描图像范围。
3. 选取「扫描来源」。
4. 选取「扫描模式」。
5. 选取「分辨率」。
6. 按「扫描」钮。



TWAIN 对话框

TWAIN 对话框分为两部分：左边是控制设置，右边是预览视窗。



文件夹

包括各种不同的控制设置

预览视窗

可检视预先扫描的图像，及选择最后的扫描范围。



主要设置页

扫描模式

设置扫描仪，读取彩色、灰度、文字稿等

扫描来源

依原稿的类型选择文件的类型

扫描尺寸

依原稿的大小，设置您要扫描的范围

JPEG2000 压缩设置

于扫描输出时选定图像压缩品质与输出方式。

设置输出比例

依菜单上的选项可放大或缩小扫描后的图像所输出的比例。



图像分辨率

设置分辨率每英寸的点数(dpi)

去网纹

设定文件的纸张内容，以减少图像的干扰

色彩校正控制

色彩校正可帮助您调整扫描的色彩效果，使扫描后的结果和原稿的色差减至最少，尽可能地呈现原始图像的风貌。

相片刷新

将已失真的老旧相片经过软件修饰回复较佳的状态。若想使用此功能，需将扫描模式设为24-bit全彩。

宽度与高度

显示裁减框中图像的尺寸

图像大小

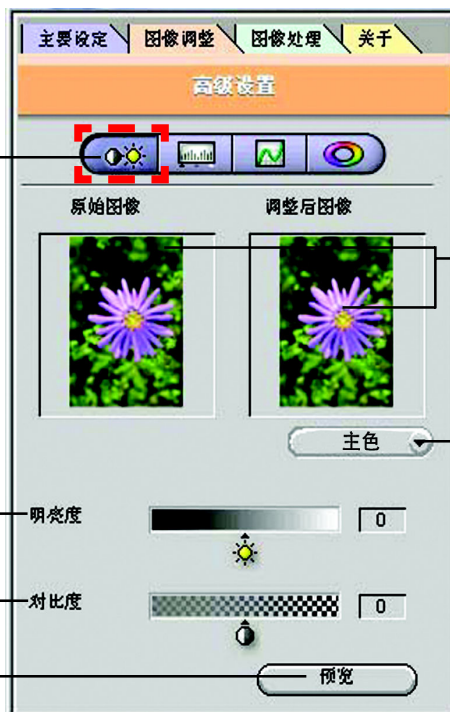
显示图像的储存或电脑显示所需的内存空间



影像调整页：明亮度／对比度控制

明亮度／对比度控制

明亮度控制
此控制是让您调整图
像的明暗度
对比度控制
此控制是让您调整图
像的对比度
预览钮
显示改变效果



缩小图
用来看控制设置的改变效果

色彩选项 (或称色阶选择器)
您可使用色阶选择器选择图像的色彩图层，如红色、绿色和蓝色，您可以改变个别的颜色，或选择“主色阶”改变主色分布的比例。



图像调整页：色阶控制

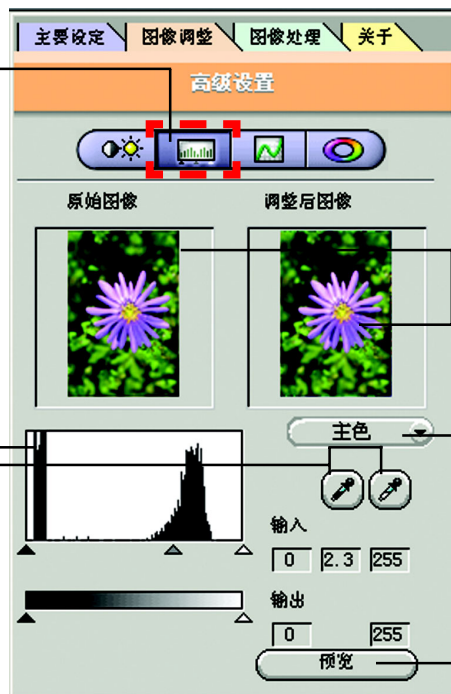
色阶控制

调整色阶

您可以使用色阶调整杆来调整图像的对比和亮度。

滴管工具

滴管工具共有两种，黑色的滴管用以定义图像中的暗部而白色的滴管用以定义图像中的亮部。



缩小图

用来看控制设定的改变效果

色彩选项(或称色阶选择器)
您可使用色阶选择器选择图像的色彩图层，如红色、绿色和蓝色，您可以改变个别的颜色，或选择“主色阶”改变主色分布的比例。

预览钮

显示改变效果



增强文件夹:曲线控制

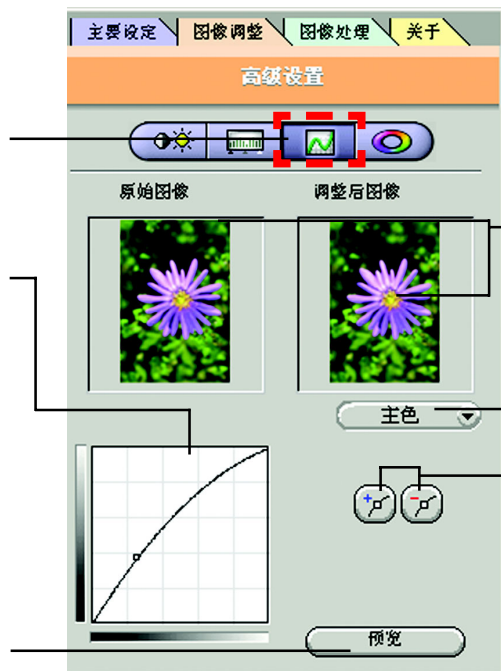
曲线控制

增加/减少锚点

点选增加锚点图标，并在曲线图的对角线上按一下鼠标，即可增加锚点。也可点选减少锚点图标，并在曲线图对角线的锚点上按一下鼠标，即可减少锚点。

预视钮

显示改变效果



缩小图

用来看控制设定的改变效果

色彩选项(或称色阶选择器)

您可使用色阶选择器选择图像的色彩图层，如红色、绿色和蓝色，您可以改变个别的颜色，或选择“主色阶”改变主色分布的比例。

影像曲线图

影像曲线图的调整方式是利用亮度重新分配的方式来控制。



图像调整页:色调/饱和度控制

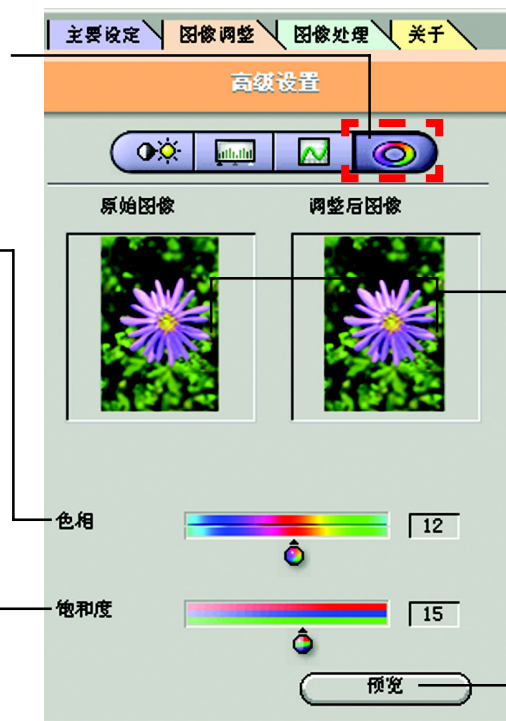
色相/饱和度控制

调整色相

色谱分析图可显示图像亮度的分布，透过色谱分析图您可以调整图像的明亮度，亦可显示影像在单独各色域（红、绿、蓝）的明亮度，一般都使用主色来呈现适宜的图像颜色。

调整饱和度

当您调整饱和度时色彩的纯度会跟著改变。



缩小图

用来看控制设定的改变效果

预览钮

显示改变效果



图像处理页

您可使用图像处理页中所提供的图像处理功能，来调整扫描后图像的效果。同时，您可在“原始图像”和“调整后图像”的两个缩图中清楚地看到处理前后的差别。

不设置

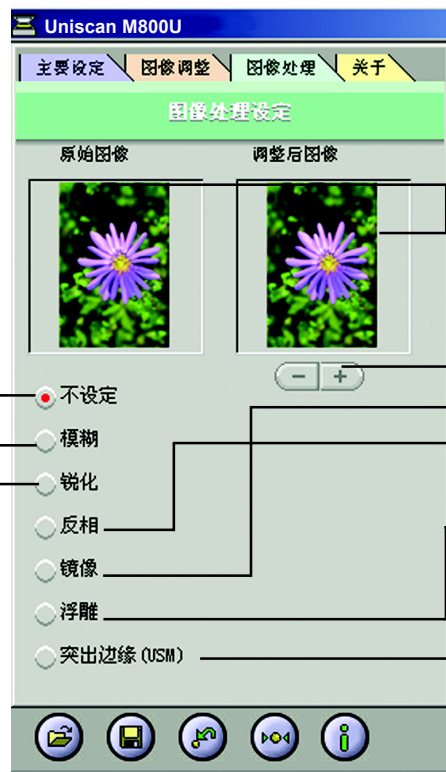
对扫描后的图像不做任何处理，维持原来状态。

模糊效果

若想使图像呈现柔和感觉，可以使用模糊效果

锐化的效果

用来加强不同色阶的对比，使图像的颜色更为清晰鲜明。



缩小图

用来看控制设置的改变效果

滤镜键

使用滤镜键可增加或减少图像经处理过后的效果。

反相的效果

转换图像的明暗相反的效果，如将正片转换成负片，负片转换成正片。

镜像的效果

建立原始图像的左右相反的影像。

浮雕的效果

运用高反差，使图像看起来有如浮雕物的特殊效果。

突出边缘效果

本功能可加强不同色阶边缘的对比，使图像的轮廓更清晰更富立体感。



预览视窗

裁切工具

使用此裁切工具正确框选出您要扫描的范围。

缩放控制

您可使用该键来放大或缩小预览视窗中的图像。

裁切选取框

当您按下预览键时裁切选取框就会自动出现在预览视窗中。您可以利用裁切选取框准确地框选出您要扫描的范围。

预览键

按下预览键您可在预览视窗中看到扫描后图像经过调整变更后的效果。



批处理扫描键

可让您运用不同的扫描设置，分批扫描图像的不同部份。

设置语言别

选择您想使用的语言，该语言则会显示在对话框中。

使用辅助帮助

提供一系列简单易读的线上辅助帮助，帮助您在最短的时间熟悉扫描器的各种功能。

离开

按离开的图标即可退出 / 关闭 TWAIN 对话框、扫描仪软件面板、或者是批次扫描对话框。

扫描键

按此键以运行扫描工作，扫描完成后的图像即会出现在您现在打开的图像软件中。



载入键

载入先前所储存的关于图像扫描的设置。



储存键

储存目前的图像设置。



还原键

还原上一次的扫描设置(重新载入最后一次储存的设置)。



重置键

将图像的设置还原成原始图像的程序预设值。



关于键

列出目前设置的扫描各项参数。

预扫图像

「预扫」“Preview”是利用低解析度快速地扫描整个图像，在您按「扫描」钮之前

，利用此功能您可以清楚的知

道您想要框选的部分。

其操作步骤如下：



1. 放置文稿，将原稿正面朝下向扫描仪玻璃面板。
2. 在TWAIN的对话框中按“Preview”预扫键，扫描仪扫描文稿后，其图像会显现在预览视窗中，您可以正确地框选想要扫描的区域图像的正确范围。



设置扫描参数

1. 设定扫描图像范围

使用预览视窗中的裁切选取框调整您要扫描的图像范围，使用鼠标左键按住此裁切选取框的一边或角落，然后拖曳您要扫描范围的长度及宽度。

您也可将鼠标的光标放在裁切选取框内，然后按住滑鼠左键将框移到您要的位置。



裁切选取框

按「扫描」键后，只有在裁切选取框内的图像会被扫描。当您重新调整裁切选取框后，在对话框底部的图像内存空间会自动更新显示。

2. 选取扫描来源

因为是扫描彩色照片，所以选取「反射稿」。

反射稿：

指的是您所要扫描的一般文件稿，如照片、文字、杂志、书籍和图像等。

3. 选取扫描模式

扫描模式是决定扫描仪以何种模式读取图像。

- 48-Bit 使用二百八十一兆种色彩来扫描图像
- 24-Bit 使用包含一千六百七十万种色彩来扫描图像
- CMYK 适用于网片输出
- 256 Color 使用最佳色盘来扫描图像
- 256 Gray 使用 256 的灰度来扫描图像



- Gray (16 bit) 以 65536 色的灰度模式输出
- Text / Line Art 通常使用在文字稿或黑白图像的扫描

4. 选取分辨率

分辨率是衡量扫描仪在图像扫描获取时的细部清晰度。分辨率越高，图像越清晰，但需要较多空间来储存档案。在此设置分辨率为 300 dpi。

运行扫描指令

当您完成控制设置后，请按「扫描」键，则扫描仪会开始

扫描文件，屏幕上会出现信息栏显示扫描过程。

当扫描完成后，图像会显示在对话框的后面，这可以供您多次扫描的功能，不需要每次扫描都要进入 TWAIN 的对话框中。





运行扫描指令

批处理扫描可以多次扫描文稿的任何部分，而且每个部分可以使用不同的扫描模式及分辨率。在批处理扫描中，您最多可以指定 30 个区域，或是您可以组合不同的扫描模式及分辨率来多次扫描单一区域。



进入批处理扫描的对话框，请按「批处理扫描按钮」。

批处理扫描对话框

批处理扫描对话框包含一些控制设置，使您可以轻松使用此功能。而且对话框也会显示您要扫描区域的个数。（见右图）



- **开新批处理钮**
按此钮可在预览视窗中的 图像上打开新的扫描区域。



- **复制批处理钮**
按此钮可复制您所指定的扫描区域，您可以对特定的扫描区域指定不同的控制设定。



- **删除批处理钮**
按此钮可删除选取的扫描区域。



- **取消批处理钮**
按此钮可取消批处理扫描，并且离开此对话框。

