

TOSHIBA Viewer V2 Kezelői kézikönyv

Wordcraft International Limited, szoftverlicenc megállapodás

VÁSÁRLÁSI FELTÉTELEK

A szoftver engedélyezése a megengedett használat korlátozásainak tárgyát képezi. Semmiféle visszatérítés nem történik, miután a vásárló telepítette a szoftvert. Az Engedély mindaddig folytatódik, amíg a Termék használatban van. Ha nem sikerül eleget tenni az alább részletezett kikötéseknek és feltételeknek, az a licenc megszűnését eredményezi. A licenc megszűnésekor a szoftver minden példányát meg kell semmisíteni.

MEGENGEDETT HASZNÁLATOK

Az eredeti vásárló a szoftvert az eredeti vásárló által birtokolt vagy használt egy számítógép rendszeren használhatja bármilyen üzlet vagy szakma céljára. Az eredeti vásárló a szoftvert merevlemez rendszeren csak a megengedett számú felhasználó általi használatra tárolhatja, és csak a szoftvertermékben tartalmazott rendszer-konfigurációs fájlban a vásárlás időpontjában megadott engedélyezett számú kommunikációs eszközhöz (alapértelmezésben egy eszközhöz) csatlakozva, plusz a felhasználók és eszközök hozzáadott száma, érvényes engedélyezett feljavítás megszerzésével a Wordcraft International Limited cégtől vagy a Wordcraft International Limited felhatalmazott ügynökétől.

NEM MEGENGEDETT HASZNÁLATOK

- a. A szoftver letöltése számítógépes szolgálattól vagy "hirdetőtábla" szolgálattól (BBS), vagy több telephelyes elrendezésben való használat, kivéve azokat a felhasználókat, akiknek a Wordcraft International Limited engedélyezte, hogy így tegyenek.
- b. A szoftver használata számítógépes szolgálati üzletben, hálózaton, időosztásban, interaktív kábeltelevízióban vagy többprocesszoros elrendezésben, kivéve azokat a felhasználókat, akiknek a Wordcraft International Limited engedélyezte, hogy így tegyenek.
- c. Egy felhasználós verzió használata második vagy rákövetkező számítógépen vagy hálózati munkaállomáson. A több felhasználós csomagok részletei a Wordcraft International Limited felhatalmazott viszonteladóitól vagy felhatalmazott disztribútoraitól, vagy közvetlenül a Wordcraft International Limited cégtől kaphatók meg.
- d. Egy hálózati verzió használata második vagy rákövetkező hálózaton.
- e. A szoftver megváltoztatása és módosítása, a szoftver egészének vagy valamely részének összefésülése másik programmal, ellentétes irányú tervezése, visszafordítása, vagy a szoftver visszafejtése.
- f. A szoftvernek a vállalat jelzéséért, képeért, a sűgő rendszerért, a Wordcraft International Ltd céggel való kapcsolatba lépésért, a Wordcraft International Ltd cég, mint a copyright és a védjegy tulajdonosának azonosításáért, vagy bármely ilyen vonatkozó területért felelős részének elrejtése. Ezen kikötés alól mentesítést a Wordcraft International Ltd. csak kivételes körülmények között ad a saját belátása szerint. A kérelmeket írásban kell benyújtani a Wordcraft International Ltd. céghez.
- g. A bérbeadás, hozzárendelés, lízingbe adás, átruházás vagy allicencek vagy egyéb jogok másoknak történő megadásának joga.
- h. A Wordcraft International Limited céghez tartozó bármilyen dokumentációról másolatok készítése.
- i. 'Nem továbbértékesítésre' vagy 'Kértékelés' vagy 'Demonstrációs célra' vagy 'Oktatás' jelzésű szoftver értékesítése vagy átruházása.
- j. Bármely egyéb olyan felhasználás, amelyet a fenti "Megengedett használatok" nem tartalmaznak, melyek engedély igényelnének a szoftverben levő copyright használatához.

Az ebben a megállapodásban tartalmazott licenc automatikusan, és a Wordcraft International Limited általi előzetes értesítés nélkül megszűnik a jelen megállapodás bármely cikkelyének be nem tartása esetén.

SZABÁLYOZÓ JOG

A jelen megállapodást Nagy-Britannia és Észak-Írország Egyesült Királysága törvényeinek kell szabályoznia.

KORLÁTOZOTT GARANCIA

A Wordcraft International Limited a jelen csomag tartalmával összefüggésben semmiféle kifogást nem fogad el és nem vállal kifejezett vagy burkolt garanciát, és különösen elhárít bármilyen kifejezett vagy burkolt garanciát az eladhatóságra és bármilyen speciális célra való megfelelést illetően. A Wordcraft International Limited felelőssége valamely hibás termék alternatív termékre történő cseréjére vagy készpénz-visszatérítésre korlátozódik legfeljebb a termék eredeti megvásárlásakor fizetett, de azt meg nem haladó pénzérték erejéig. A Wordcraft International Limited vagy szállítói semmilyen esetben nem felelősek valamely speciális, véletlen, közvetett vagy következményi akármilyen kárért (korlátozás nélkül beleértve az árbevétel vagy profitvesztési, üzletmenet megszakadási, adatvesztési vagy adatsérülési károkat, vagy bármilyen egyéb veszteséget, amelyet a jelen szoftvertermék telepítése, használata, vagy használatképtelensége eredményez). A Wordcraft International Limited nem felelős semmilyen követelésért, amely a 'Nem továbbértékesítésre' vagy 'Kiértékelés' vagy 'Demonstrációs célra' vagy 'Oktatás' jelzésű szoftver használatából származik.

A Wordcraft International Limited nem felelős semmilyen követelésért, amely a szoftvernek más felhasználásából származik, mint amire kifejezetten el lett adva.

A Wordcraft International Limited harmadik felek semmiféle követeléséért nem felelős.

A Wordcraft International Limited cégnek vagy felhatalmazott képviselőjének, vagy a Wordcraft International Limited cég vagy felhatalmazott képviselője által adott semmiféle szóbeli vagy írásos információ nem hoz létre garanciát, vagy semmilyen módon nem növeli a jelen garancia hatókörét.

COPYRIGHT

A Wordcraft International Limited által gyártott szoftver és dokumentáció a Nemzetközi Szerzői Jogi Egyezmények által védett.

VÉDJEGEK

A Wordcraft a Wordcraft International Limited védjegye.

Minden egyéb védjegy elismert.

Ez egy jogerős megállapodás a Wordcraft International Limited céggel. Ha úgy érzi, hogy nem tudja elfogadni a fent definiált feltételeket, kérjük, kinyitás nélkül juttassa vissza a teljes szoftvercsomagot a szállítójának.

© 2007 Wordcraft International Limited

HUN

A kézikönyv elolvasása előtt

A kézikönyv a következő jelekkel ellátott információkkal is szolgál, amelyek hasznosak lehetnek a berendezés üzemeltetésében:



Fontos utasítás, mindig kövesse ezt az útmutatást.



Praktikus információk, amelyeket hasznos tudni.

Védjegyek

- A Microsoft és a Windows a Microsoft Corporation védjegyei az USA-ban és más országokban.
- Az Adobe, Adobe Acrobat, Adobe Reader és Adobe Acrobat Reader az Adobe Systems Incorporated védjegyei.
- A kézikönyvben szereplő egyéb cég- vagy terméknevek a cégek márkanevei vagy kereskedelmi nevei lehetnek.

TOSHIBA Viewer V2

Bevezetés

A TOSHIBA Viewer V2 alkalmazást speciálisan a TOSHIBA többfunkciós digitális rendszerekhez e-STUDIO16/20/25/160/163/165/166/167/170F/200/203/205/206/207/237/250, DP80F/85F/120F/125F és TWAIN kompatibilis szkennelberendezéshez terveztük.

A TOSHIBA Viewer V2 elérhető funkciói:

- A e-STUDIO16/20/25/160/163/165/166/167/170F/200/203/205/206/207/237/250, DP80F/85F/120F/125F használata nyomtatóként.
- A e-STUDIO16/20/25/160/163/165/166/167/170F/200/203/205/206/207/237/250, DP80F/85F/120F/125F használata szkennerként.
- A e-STUDIO16/20/25/160/163/165/166/167/170F/200/203/205/206/207/237/250, DP80F/85F/120F/125F konfigurálása a PC-ről.
- Nyomtatott dokumentumok szkennelése TWAIN szkennelberendezéssel.

A kézikönyv utasításokat ad a GDI nyomtató meghajtó, TWAIN szkennelberendezés meghajtó és TOSHIBA Viewer V2 telepítéséhez, illetve alapinformációkat a fentiekben felsoroltak közül néhány más funkcióról.

Telepítés



Olvassa el, és kövesse az alábbi utasításokat, **MIELŐTT** a TOSHIBA MFP-t csatlakoztatja a PC-re.

Minimális számítógépes követelmények

A legtöbb Windows alkalmazáshoz hasonlóan a TOSHIBA Viewer V2 gyorsabban fut, ha gyorsabb processzorral vagy nagyobb RAM-mal telepített PC-n használják.

Ha a TOSHIBA Viewer V2-vel együtt más alkalmazásokat is használ a PC-n, akkor erősen javasolt gyorsabb processzort és bővített RAM-ot telepíteni.

A TOSHIBA Viewer V2 rendszer kompatibilis a Microsoft Windows 2000, Microsoft Windows XP, Microsoft Windows Vista, Microsoft Windows XP Professional x64 Edition, Microsoft Windows Server 2003 és Microsoft Windows Server 2003 x64 alkalmazásokkal. Ellenőrizze, hogy a számítógépe megfelel-e a következő kritériumoknak.

PC:	PC/AT 100% kompatibilis; 800MHz vagy annál nagyobb Modern Processzor (x86) Windows 2000 Professional, Windows XP Home vagy Professional, Windows 2000 Server, Windows Server 2003 vagy Windows Vista 32 bit alatt PC/AT 100% kompatibilis; 1GHz vagy annál nagyobb Modern 64bit (x64) processzor 1GHz Windows Vista 64-bit alatt PC/AT 100% kompatibilis; 1GHz vagy annál nagyobb Modern 64bit (x64) processzor 1GHz Windows XP Professional x64 alatt PC/AT 100% kompatibilis; 1GHz vagy annál nagyobb Modern 64bit (x64) processzor 1GHz Windows Server 2003 x64 verziók alatt
Operációs rendszer:	Microsoft Windows 2000 Service Pack 4 alkalmazással, Microsoft Windows XP Service Pack 2 alkalmazással, Microsoft Windows Vista, Microsoft Windows XP Professional x64 verzió, Microsoft Windows Server 2003 és Microsoft Windows Server 2003 x64 verziók
PC memória:	128MB RAM (256MB javasolt) Windows 2000 vagy Windows XPSP2 Home vagy Professional operációs rendszerekhez 256MB RAM Windows 2000 Server-hez 512MB RAM Windows Server 2003-hoz

512MB RAM (1GB javasolt) Windows Vista 32 bithez

1GB RAM Windows Vista 64 bithez

256MB RAM (512MB javasolt) Windows XP Professional x64 verzióhoz

512MB RAM (1GB javasolt) Windows Server 2003 x64 verzióhoz

Merevlemez: Attól függően, hogy a Viewer V2 mely részei vannak telepítve, illetve a nyomtató és szkennert meghajtók telepítve vannak-e, legalább 20 MB szabad tárhelyre van szükség.

Kijelzés: 24 bites színes videokártya és meghajtó javasolt.

A Windows Vista legalább 128 MB grafikus memóriájú DirecX 9-et igényel.

A nyomtató és szkennert meghajtók telepítése

A nyomtató és szkennert meghajtók révén nyomtatás és szkennelés végezhető a TOSHIBA MFP-n. A **Configure MFP** segédprogram is használja őket, aminek a telepítése a TOSHIBA Viewer V2 részeként külön történik, és a TOSHIBA MFP-t konfigurálja az Ön PC-jéről.

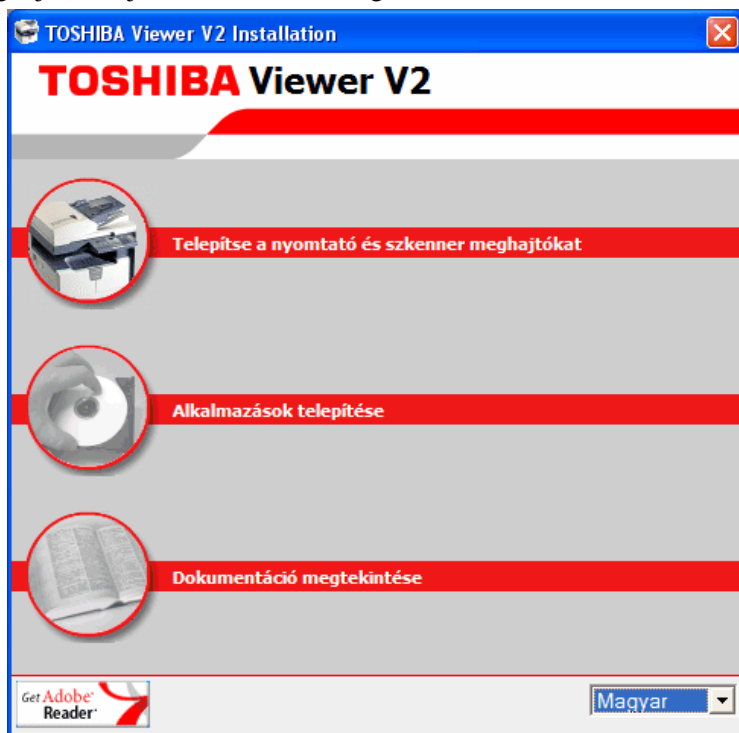
Telepítés előtt

Telepítés előtt ellenőrizze, hogy teljesülnek-e a következő feltételek:

- Ha már telepítette a nyomtató meghajtó korábbi verzióját a PC-jén, akkor közvetlenül a Windows indítása után törölje a nyomtató meghajtót a Nyomtatók mappából.
- Ha TOSHIBA GF-1190 USB \leftrightarrow LPT kábellel csatlakoztatott TOSHIBA MFP-t használ, akkor ellenőrizze, hogy a GF-1190 kábel csatlakozik-e a PC-jéhez és a TOSHIBA MFP-hez, és hogy a GF-1190 kábellel együtt szállított GF-1190 USB meghajtók telepítése megtörtént-e már.
 - ❗ Ez az lehetőség csak akkor érhető el, ha Windows 2000, XP vagy Server 2003 alatt fut, Windows Vista vagy Windows x64 verziók esetén nem.
- Ügyeljen arra, hogy a Rendszergazda engedélyével jelentkezzen be a Windows-ba. Ha szükséges, támogathatja a normál Windows felhasználókat rendszergazda engedéllyel a telepítés időtartama alatt, majd visszafokozhatja őket újra.
- Zárja be az összes futtatott alkalmazást, hogy elkerülje az ütközéseket telepítés során.

A Windows PC-n, amihez a TOSHIBA MFP csatlakozni fog

1. Helyezze be a TOSHIBA Viewer V2 CD-ROM-ot a CD-ROM meghajtóba.
2. A TOSHIBA Viewer V2 telepítési menünek (alábbiakban látható) automatikusan kell megjelennie, ellenkező esetben kattintson a **Start, Futtatás** gombokra, írja be: F:\SETUP.EXE (ahol "F" a CD-ROM meghajtó), majd kattintson az **OK** gombra.



Válassza ki a TOSHIBA Viewer V2 telepítési menü jobb alsó sarkában látható listából a szükséges nyelvet.

Katintson a **Telepítse a nyomtató és szkennert meghajtókat** lehetőségre.

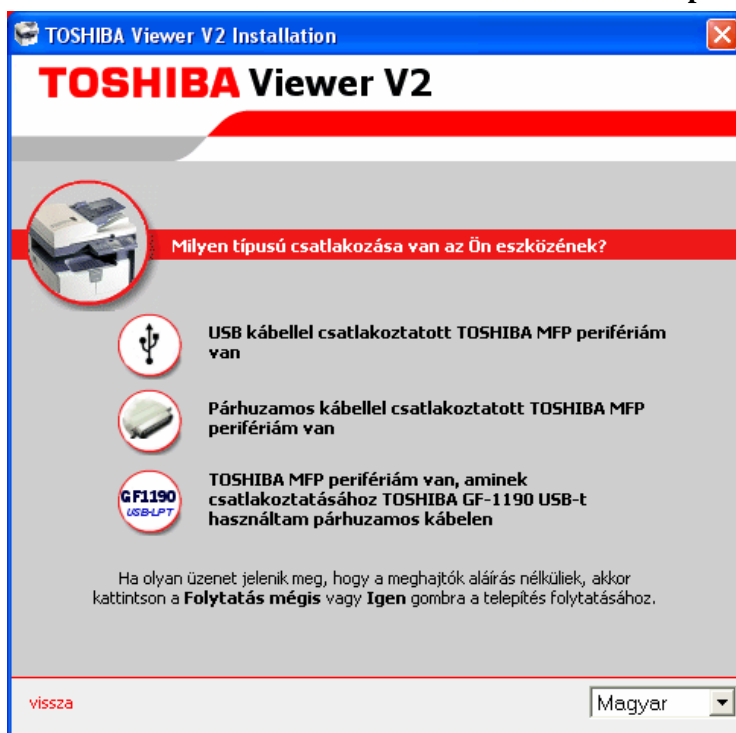
3. Kattintson a **Közvetlenül erre a számítógépre csatlakozik** lehetőségre



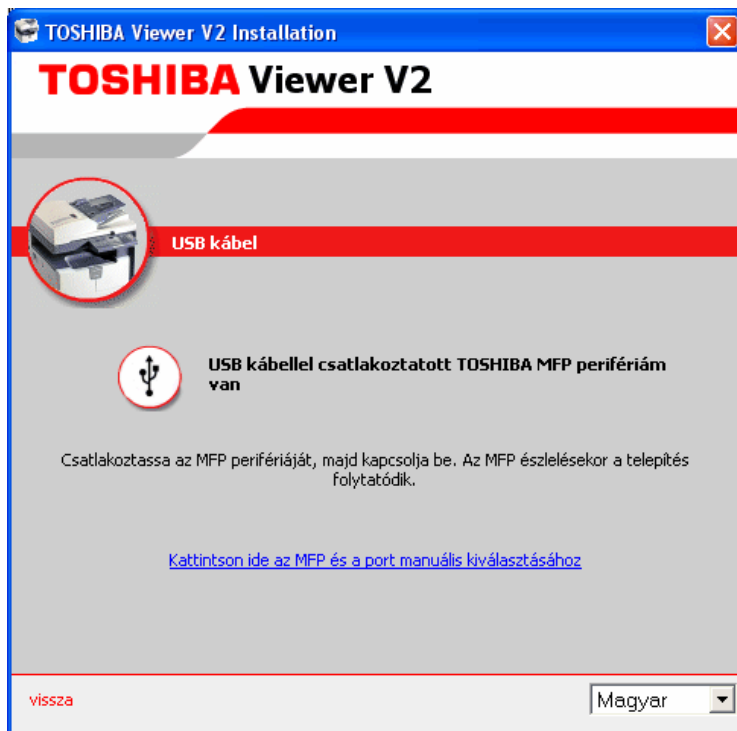
4. Olvassa el a megfelelő részt az alábbiak közül attól függően, hogy hogyan csatlakozik az MFP a PC-re:
- USB kábellel csatlakoztatott TOSHIBA MFP-k a 7. oldaltól kezdve.
 - Párhuzamos (LPT) kábellel csatlakoztatott TOSHIBA MFP-k a 15. oldaltól kezdve.
 - GF-1190 USB-n keresztül párhuzamos kábelre csatlakoztatott TOSHIBA MFP-k a 20. oldaltól kezdve.

USB kábellel csatlakoztatott TOSHIBA MFP-k

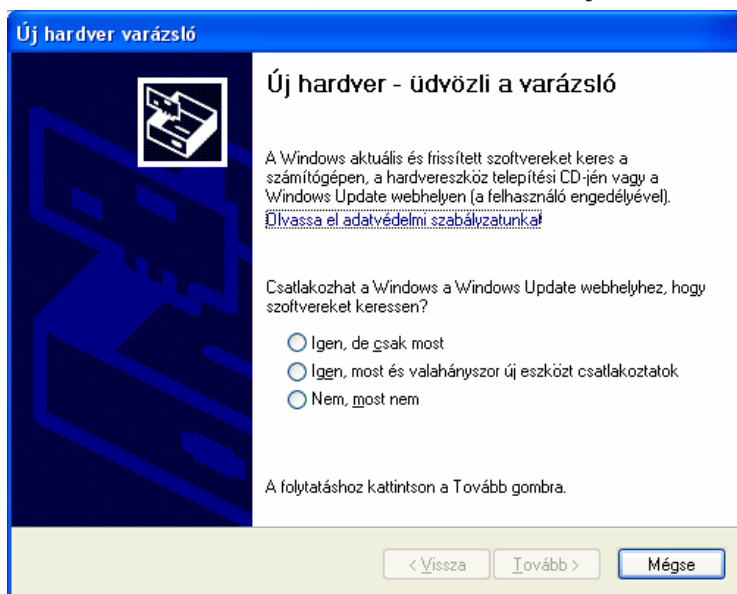
5. Kattintson a **USB kábellel csatlakoztatott TOSHIBA MFP perifériám van** lehetőségre.



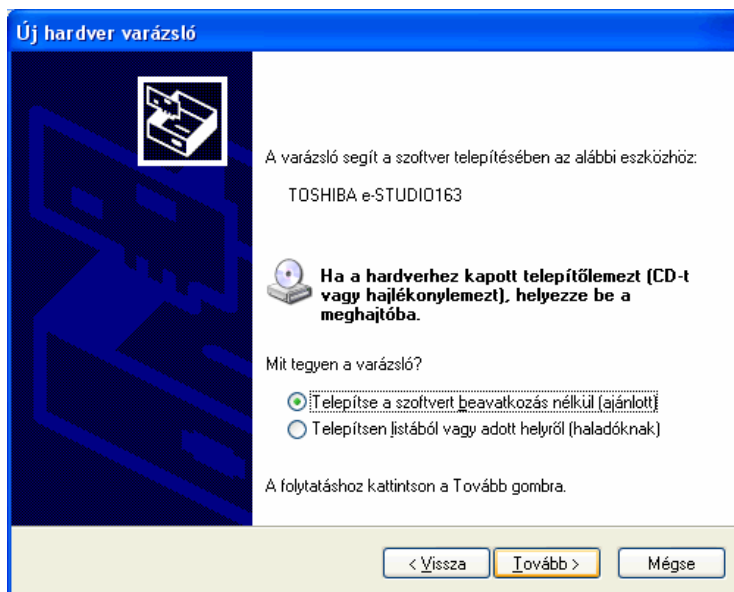
6. A TOSHIBA USB MFP-k meghajtóinak előzetes telepítése a Windows alatt megtörtént, így kompatibilis TOSHIBA USB MFP ezt követő csatlakoztatása esetén megtalálható. A Windows konfigurálásától függően a Windows arra figyelmeztethet, hogy a meghajtók nem feleltek meg a Windows Log teszten, vagy hogy nem tudja ellenőrizni a fejlesztőt - kattintson a **Telepítés folytatása** vagy **A meghajtó szoftver telepítése mégis** lehetőségre.
7. Amikor a következő képernyő jelenik meg, csatlakoztassa a TOSHIBA MFP-t a PC-re, és kapcsolja be az MFP-t.



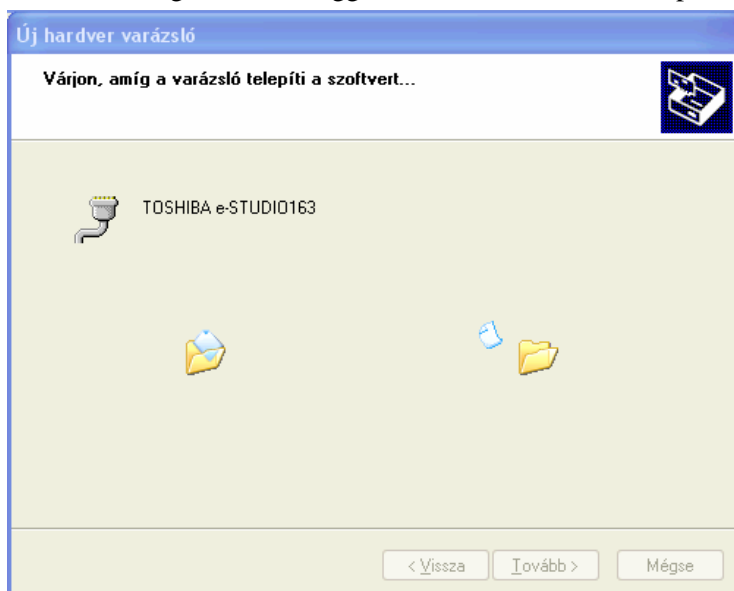
8. A Windows-nak észlelnie kell a TOSHIBA MFP csatlakoztatását.
- A Windows Vista futtatása esetén ötletek jelenhetnek meg a meghajtók telepítésekor, ugorjon a 14. lépésre a folytatáshoz.
- Más Windows platform esetén; amikor megkérdezi, hogy a Windows csatlakozzon-e a Windows frissítésre, válassza ki a **Nem, most nem** választ, majd kattintson a **Tovább** gombra.



9. Válassza ki **Telepítse a szoftvert beavatkozás nélkül (ajánlott)** lehetőséget, és kattintson a **Tovább** gombra.



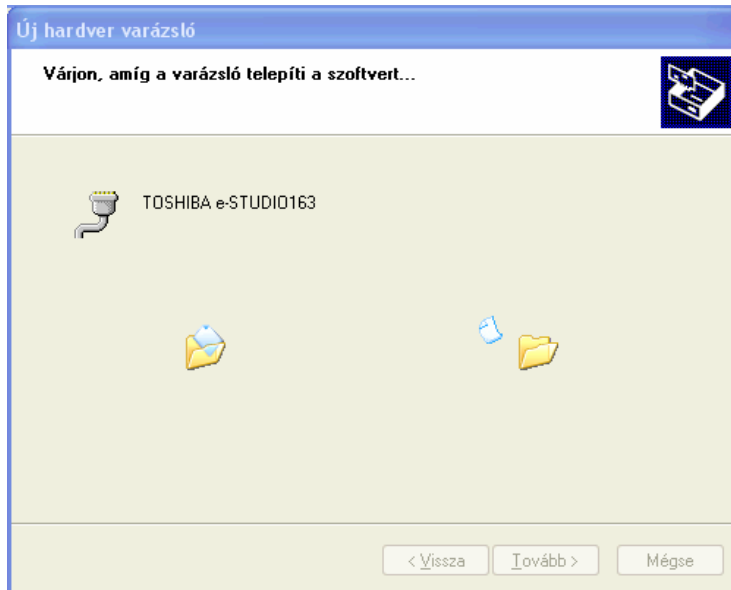
10. A Windows konfigurálásától függően rendszer visszaállítási pontot állíthat be.



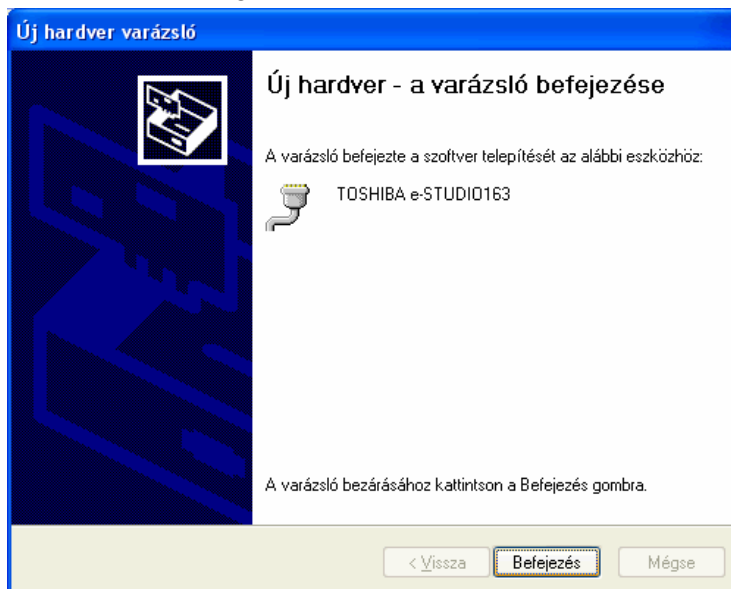
11. A Windows konfigurálási módjától függően a Windows figyelmeztetést adhat, hogy a meghajtók nem feleltek meg a Windows Logo teszten - Kattintson a **Telepítés folytatása** lehetőségre.



12. Várja meg, amíg az USB meghajtó fájlok telepítése be nem fejeződik.



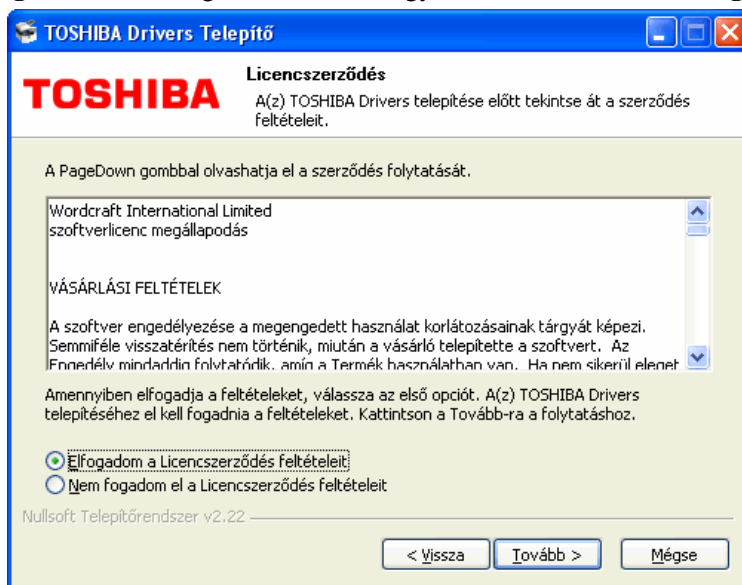
13. Kattintson a **Befejezés** gombra.



14. A TOSHIBA Viewer V2 telepítési menü észre fogja venni, hogy az új TOSHIBA USB MFP csatlakozik, és elindítja a nyomtató és szkennert meghajtók telepítését, kattintson a **Tovább** gombra.

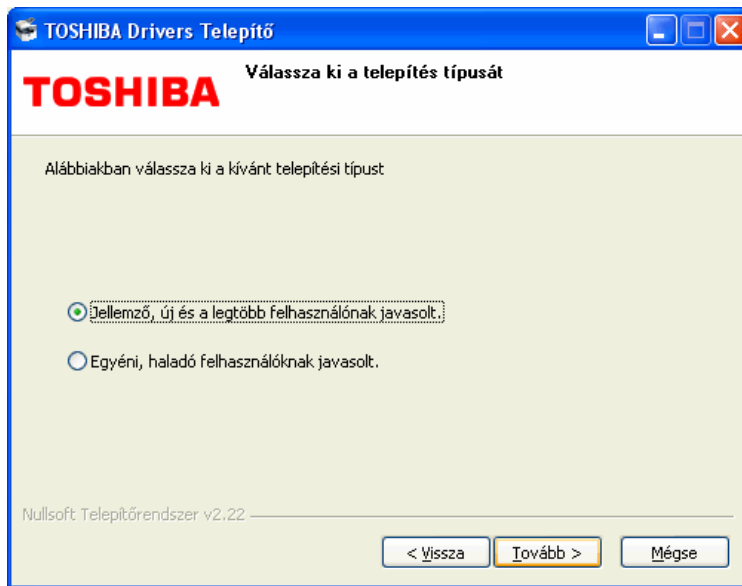


15. Olvassa el a szoftver licenc-szerződést. Ha egyetért a licenc-szerződés feltételeivel, akkor kattintson az **Elfogadom** lehetőségre. Ha nem ért egyet, akkor kattintson a **Mégse** lehetőségre, és a telepítés leáll.



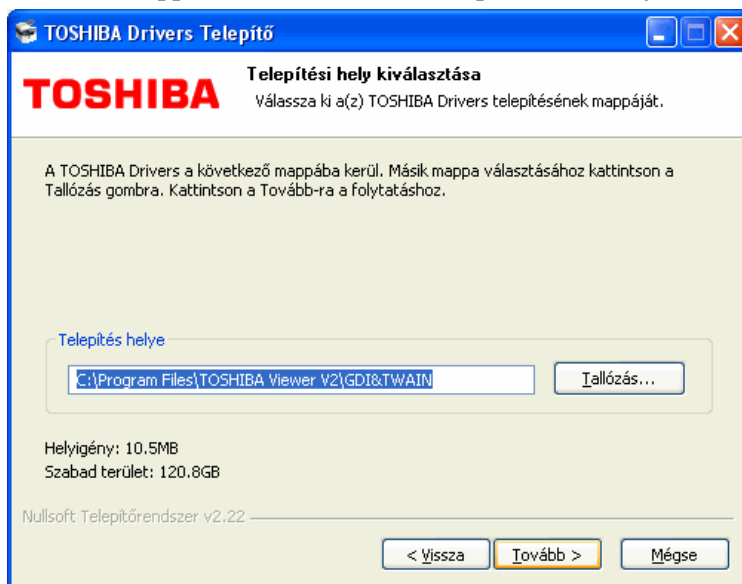
Ha már telepített nyomtató és szkennert meghajtókat egy másik TOSHIBA MFP-hez ezen a PC-n, ez az oldal nem jelenik meg.

16. Válassza ki a szükséges telepítés típusát, ha kételyei vannak, akkor válassza ki a "Jellemző" menüpontot, ami az összes megfelelő lehetőséget telepíti, illetve néhány telepítő oldalt elrejt a telepítés leegyszerűsítéséhez.



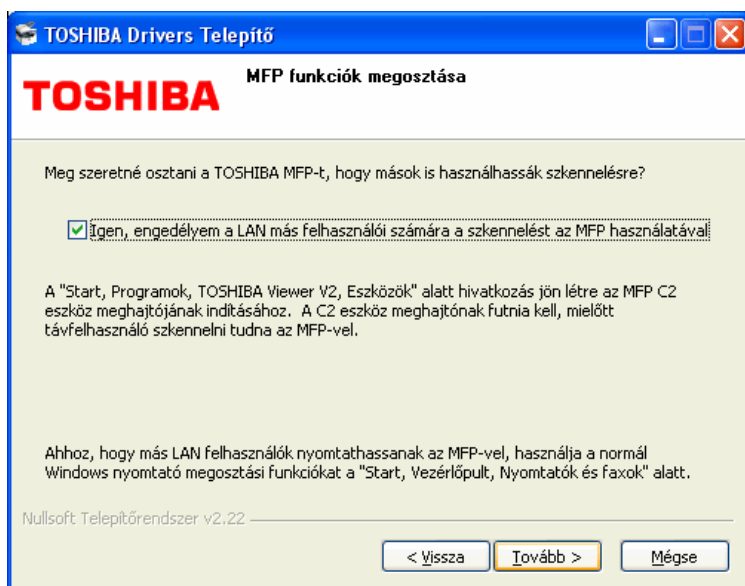
Ha a "Jellemző" telepítést választotta, akkor menjen a 19. pontra.

17. Válassza ki a mappát, amibe a szoftvert telepíteni kell, majd kattintson a **Tovább** gombra.



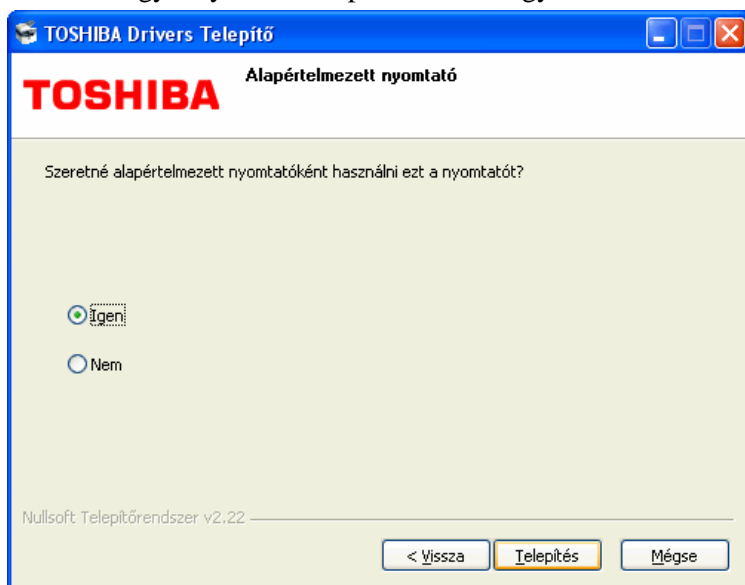
Ha a "Jellemző" telepítést választotta, vagy már telepített nyomtató és szkennert meghajtókat egy másik TOSHIBA MFP-hez, akkor ez az oldal nem jelenik meg. "Jellemző" telepítések esetén a szoftver a fő Windows "Program fájlok" mappában létrehozott "TOSHIBA Viewer V2\GDI&TWAIN" mappában lesz telepítve.

18. Válassza ki, hogy a LAN-ban tartózkodó felhasználók mindenhol szkennelhetnek-e a TOSHIBA MFP-vel.

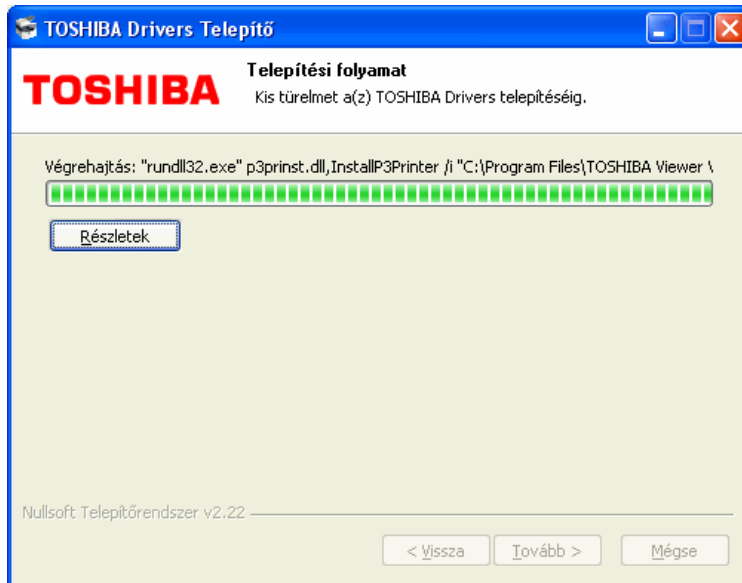


Ha "Jellemző" telepítést választott ki, akkor ez az oldal nem jelenik meg, és a LAN-ban tartózkodó felhasználók bárhol szkennelhetnek a TOSHIBA MFP-vel.

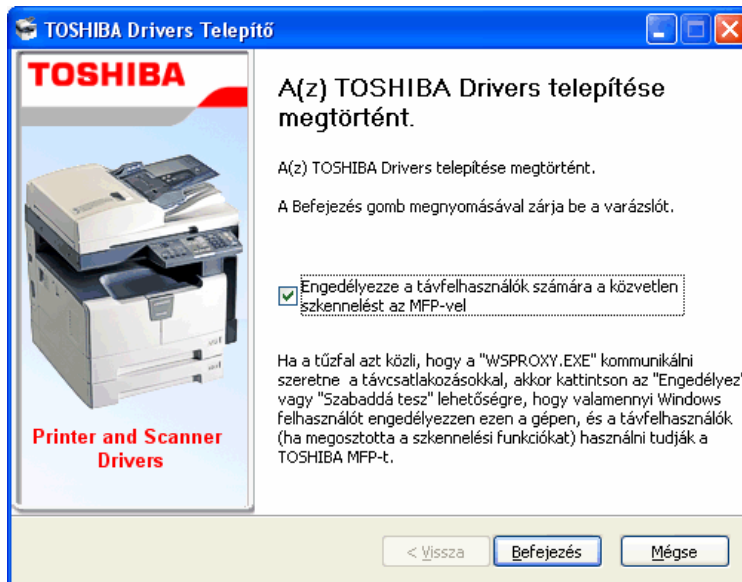
19. Válassza ki, hogy a nyomtató alapértelmezett legyen-e.



20. Várja meg, amíg a fájlok másolása be nem fejeződik a CD-ről.



21. Kattintson a **Befejezés** gombra a telepítés befejezéséhez.



Ha a távfelhasználók engedélyt kapnak a TOSHIBA MFP-vel végzett szkennelésre, akkor megjelenik a **Engedélyezze a távfelhasználók számára a közvetlen szkennelést az MFP-vel** lehetőség, és kiválasztása esetén a TOSHIBA MFP eszköz meghajtója elindul. Az MFP eszköz meghajtójának működésben kell lennie, mielőtt bármelyik távfelhasználó szkennelni tudna az MFP használatával, illetve a **Start, Programok, TOSHIBA Viewer V2, Eszközök** lehetőségeken keresztül a megfelelő billentyűparanccsal manuálisan elindítható.

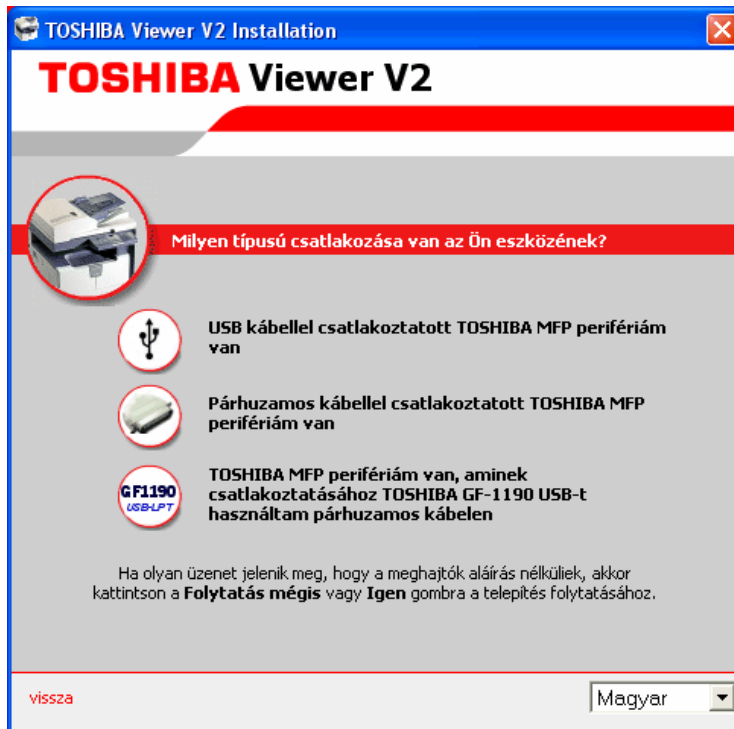
Ha a telepítő azt észleli, hogy újra kell indítani a Windows-t, akkor azt a fenti oldal jelzi.



Ha a **Start, Programok, TOSHIBA Viewer V2, Eszközök** lehetőségekből átmásolja a billentyűparancsot a **Start, Programok** menü **Beindítás** mappájába, akkor a távfelhasználók szkennelni tudnak a TOSHIBA MFP-vel, a mint bejelentkezik a Windows-ba.

Párhuzamos (LPT) kábelrel csatlakoztatott TOSHIBA MFP-k

5. Kattintson a **Párhuzamos kábelrel csatlakoztatott TOSHIBA MFP perifériám van** lehetőségre.



6. Csatlakoztassa a TOSHIBA MFP-t a PC LPT portjára, kapcsolja be az MFP-t, majd kattintson a **Kattintson ide, amikor készen áll a meghajtók telepítésére** lehetőségre.



7. A nyomtató és szkennel megajtók telepítője előindul, kattintson a **Tovább** gombra.

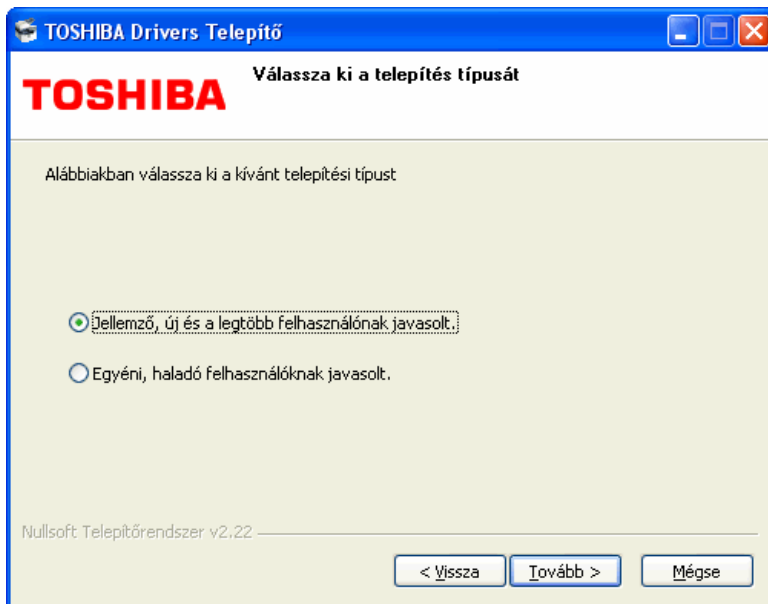


8. Olvassa el a szoftver licenc-szerződést. Ha egyetért a licenc-szerződés feltételeivel, akkor kattintson az **Elfogadom** lehetőségre. Ha nem ért egyet, akkor kattintson a **Mégse** lehetőségre, és a telepítés leáll.



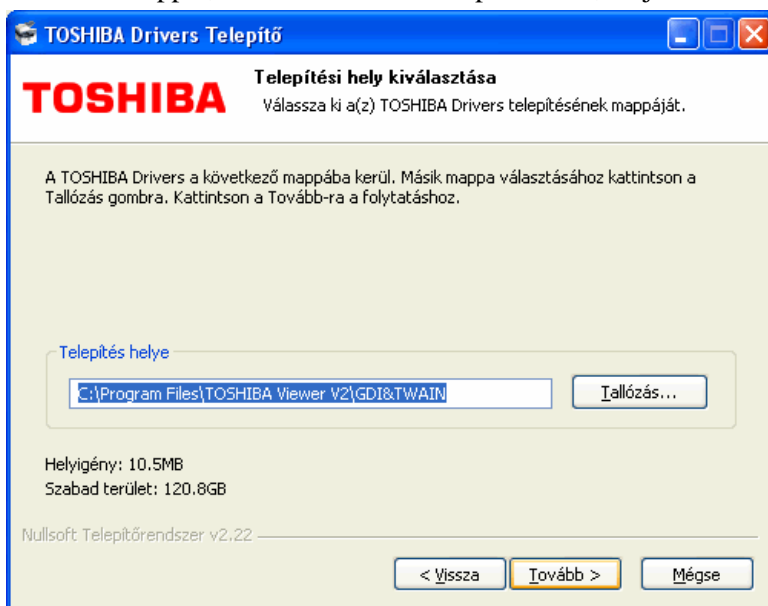
Ha már telepített nyomtató és szkennel megajtókat egy másik TOSHIBA MFP-hez ezen a PC-n, ez az oldal nem jelenik meg.

9. Válassza ki a szükséges telepítés típusát, ha kételyei vannak, akkor válassza ki a "Jellemző" menüpontot, ami az összes megfelelő lehetőséget telepíti, illetve néhány telepítő oldalt elrejt a telepítés leegyszerűsítéséhez.



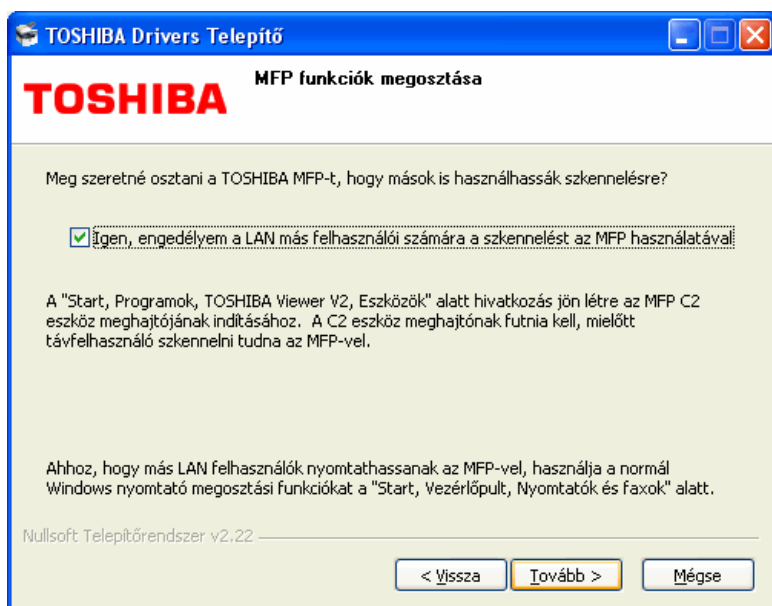
Ha a "Jellemző" telepítést választotta, akkor menjen a 12. pontra.

10. Válassza ki a mappát, amibe a szoftvert telepíteni kell, majd kattintson a **Tovább** gombra.



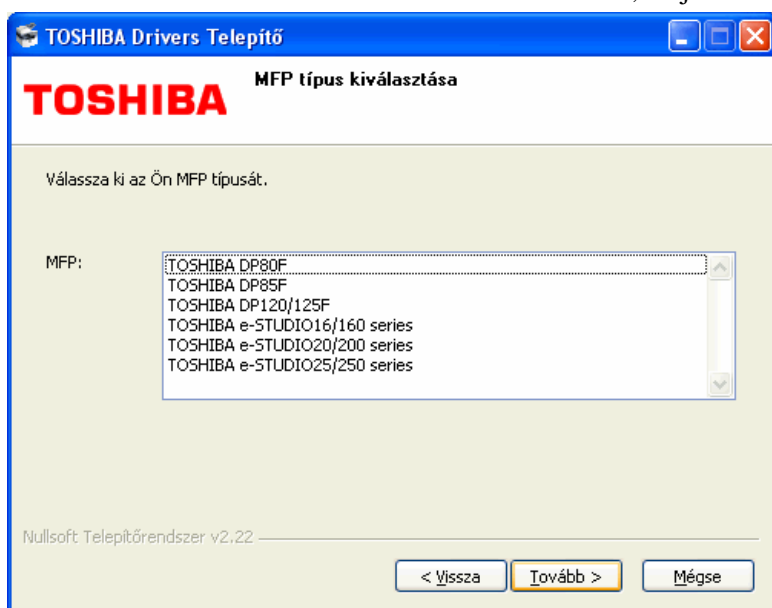
Ha a "Jellemző" telepítést választotta, vagy már telepített nyomtató és szkennert meghajtókat egy másik TOSHIBA MFP-hez, akkor ez az oldal nem jelenik meg. "Jellemző" telepítések esetén a szoftver a fő Windows "Program fájlok" mappában létrehozott "TOSHIBA Viewer V2\GDI&TWAIN" mappában lesz telepítve.

11. Válassza ki, hogy a LAN-ban tartózkodó felhasználók mindenhol szkennelhetnek-e a TOSHIBA MFP-vel.

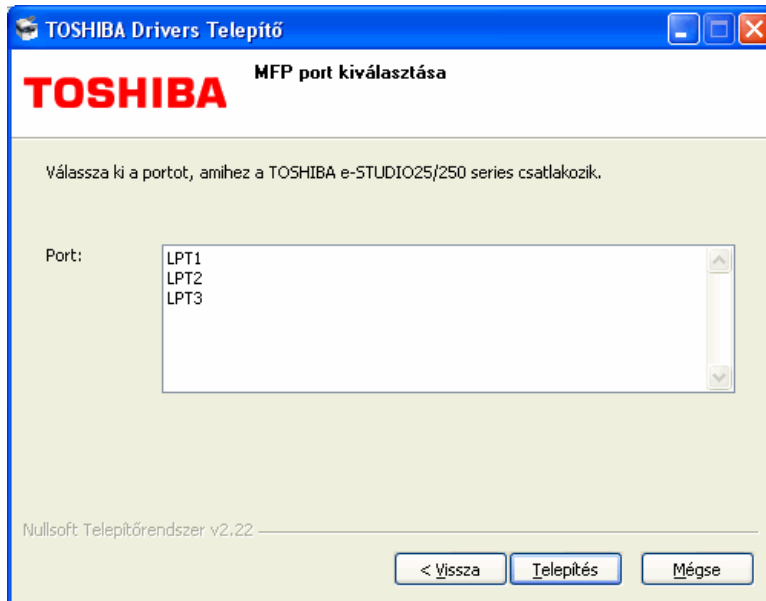


Ha "Jellemző" telepítést választott ki, akkor ez az oldal nem jelenik meg, és a LAN-ban tartózkodó felhasználók bárhol szkennelhetnek a TOSHIBA MFP-vel.

12. Válassza ki az Ön által használt TOSHIBA MFP modellt, majd kattintson a **Tovább** gombra.

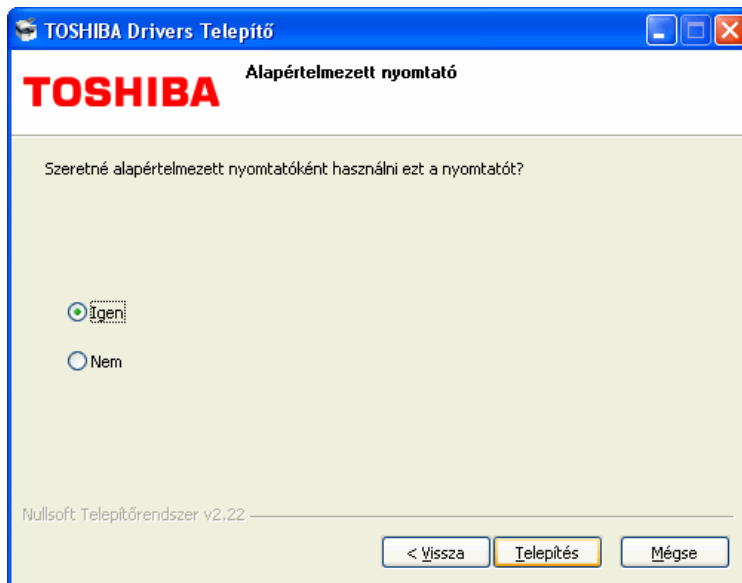


13. Válassza ki azt a portot, amire a TOSHIBA MFP csatlakozik.

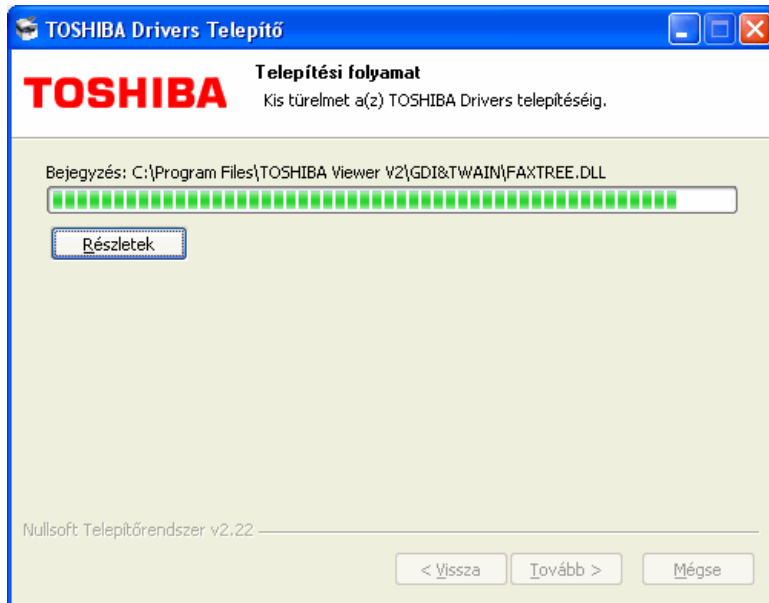


Ha csak egy megfelelő port lett telepítve a PC-re, akkor a port kiválasztása automatikus, és ez az oldal nem jelenik meg.

14. Válassza ki, hogy a nyomtató alapértelmezett legyen-e.



15. Várja meg, amíg a fájlok másolása be nem fejeződik a CD-ről.



16. Kattintson a **Befejezés** gombra a telepítés befejezéséhez.



Ha a távfelhasználók engedélyt kapnak a TOSHIBA MFP-vel végzett szkennelésre, akkor megjelenik a **Engedélyezze a távfelhasználók számára a közvetlen szkennelést az MFP-vel** lehetőség, és kiválasztása esetén a TOSHIBA MFP eszköz meghajtója elindul. Az MFP eszköze manuálisan indítható a **Start, Programok, TOSHIBA Viewer V2, Eszközök** lehetőségeken keresztül a megfelelő billentyűparancs használatával.

Ha a telepítő azt észleli, hogy újra kell indítani a Windows-t, akkor azt a fenti oldal jelzi.



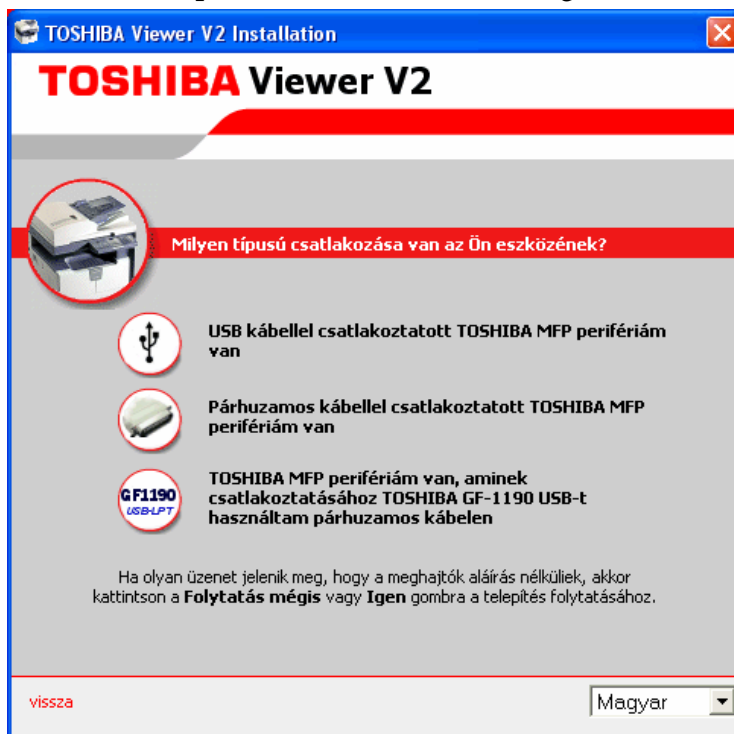
Ha a **Start, Programok, TOSHIBA Viewer V2, Eszközök** lehetőségekből átmásolja a billentyűparancsot a **Start, Programok** menü **Beindítás** mappájába, akkor a távfelhasználók szkennelni tudnak a TOSHIBA MFP-vel, a mint bejelentkezik a Windows-ba.

GF-1190 USB-n keresztül párhuzamos kábelre csatlakoztatott TOSHIBA MFP-k



Ez az lehetőség csak akkor érhető el, ha Windows 2000, XP vagy Server 2003 alatt fut, Windows Vista vagy Windows x64 verziók esetén nem.

5. Kattintson a **TOSHIBA MFP perifériám van, aminek csatlakoztatásához TOSHIBA GF-1190 USB-t használtam párhuzamos kábel**en lehetőségre.



6. A TOSHIBA Viewer V2 telepítési menü megkeresi a telepített GF-1190 meghajtókat és a csatlakozó támogatott TOSHIBA MFP-t.

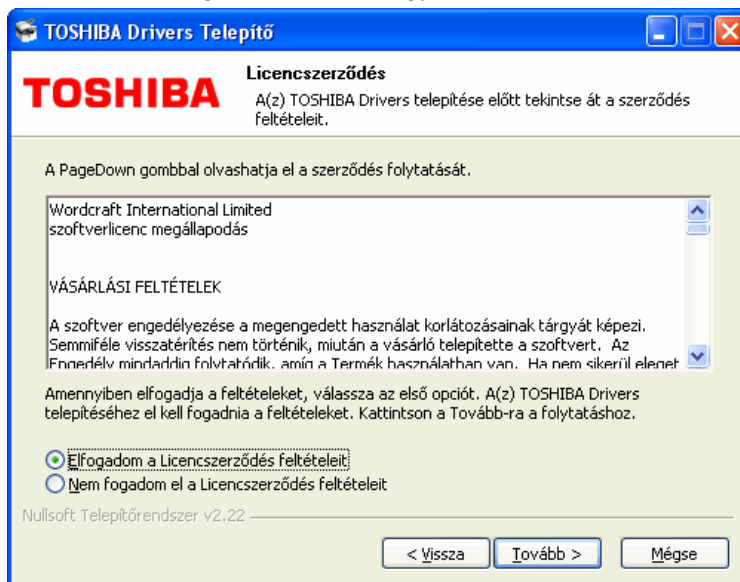
Találat esetén a nyomtató és szkennер meghajtók telepítése automatikusan elindul az előre kiválasztott porttal és MFP modellel, ellenkező esetben kattintson a **Kattintson ide az MFP és a port manuális kiválasztásához** lehetőségre a TOSHIBA MFP modell és port manuális kiválasztásához (alábbiakban nem látható).



7. A nyomtató és szkennер meghajtók telepítője előindul, kattintson a **Tovább** gombra.

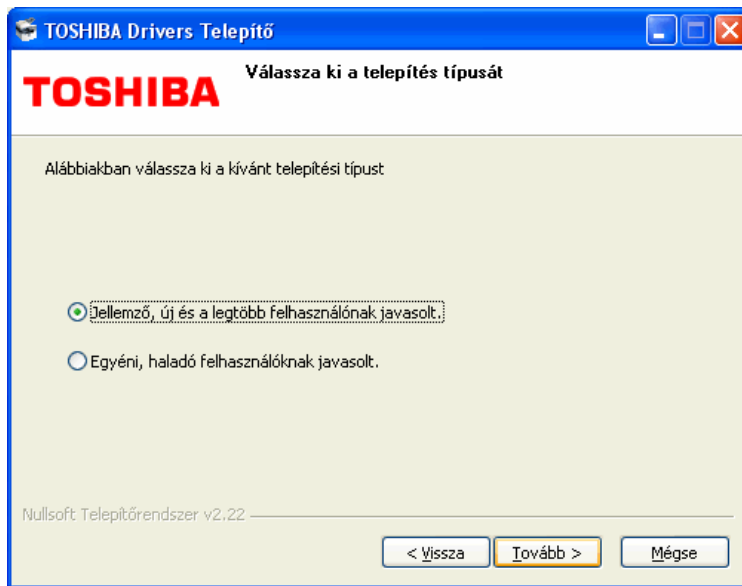


8. Olvassa el a szoftver licenc-szerződést. Ha egyetért a licenc-szerződés feltételeivel, akkor kattintson az **Elfogadom** lehetőségre. Ha nem ért egyet, akkor kattintson a **Mégse** lehetőségre, és a telepítés leáll.



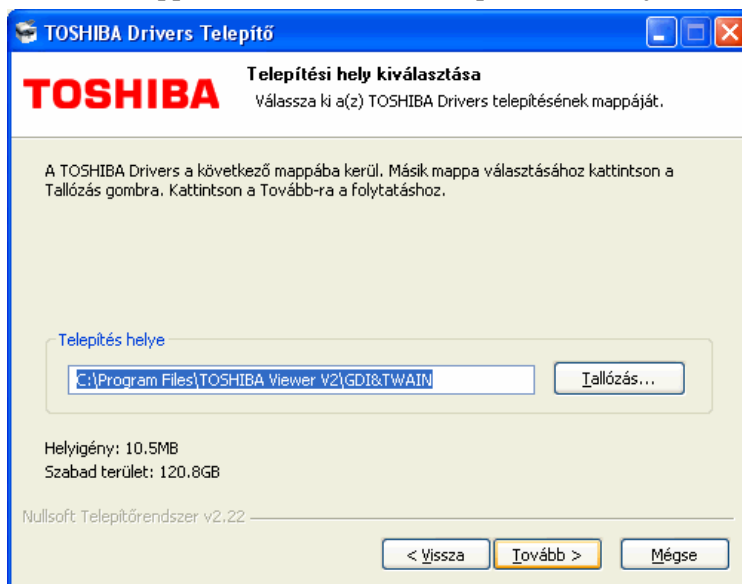
Ha már telepített nyomtató és szkennер meghajtókat egy másik TOSHIBA MFP-hez ezen a PC-n, ez az oldal nem jelenik meg.

9. Válassza ki a szükséges telepítés típusát, ha kételyei vannak, akkor válassza ki a "Jellemző" menüpontot, ami az összes megfelelő lehetőséget telepíti, illetve néhány telepítő oldalt elrejt a telepítés leegyszerűsítéséhez.



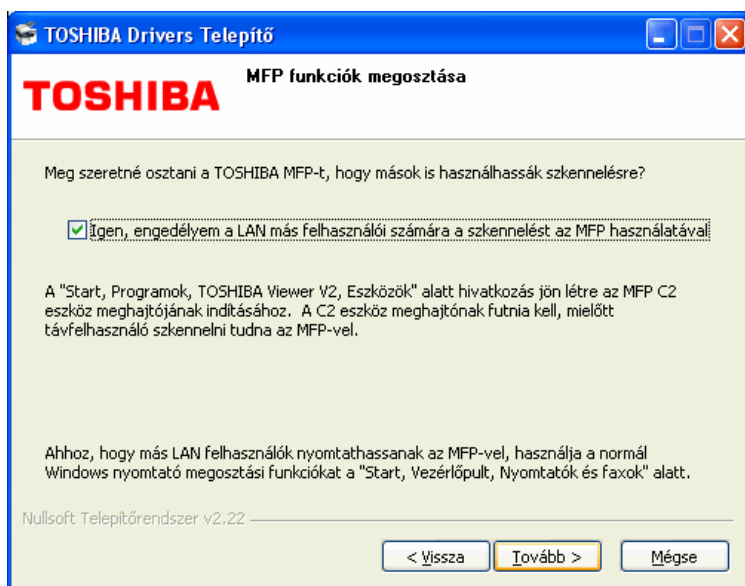
Ha a "Jellemző" telepítést választotta, akkor menjen a 12. pontra.

10. Válassza ki a mappát, amibe a szoftvert telepíteni kell, majd kattintson a **Tovább** gombra.



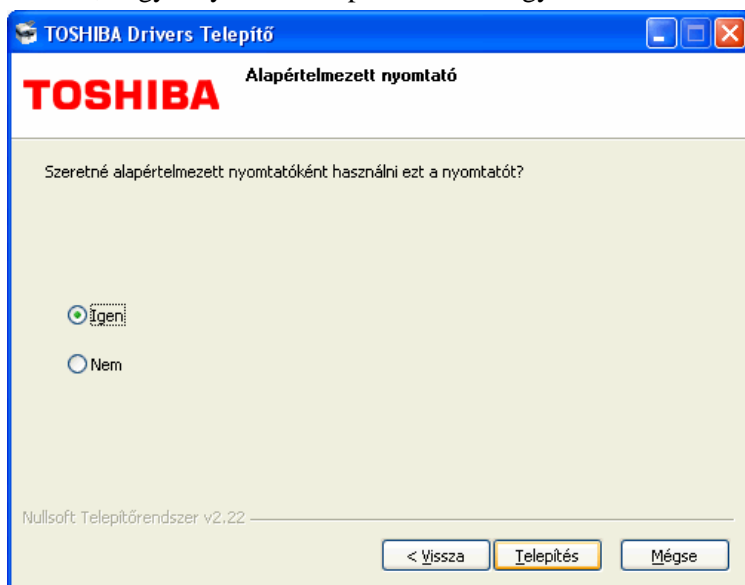
Ha a "Jellemző" telepítést választotta, vagy már telepített nyomtató és szkennert meghajtókat egy másik TOSHIBA MFP-hez, akkor ez az oldal nem jelenik meg. "Jellemző" telepítések esetén a szoftver a fő Windows "Program fájlok" mappában létrehozott "TOSHIBA Viewer V2\GDI&TWAIN" mappában lesz telepítve.

11. Válassza ki, hogy a LAN-ban tartózkodó felhasználók mindenhol szkennelhetnek-e a TOSHIBA MFP-vel.

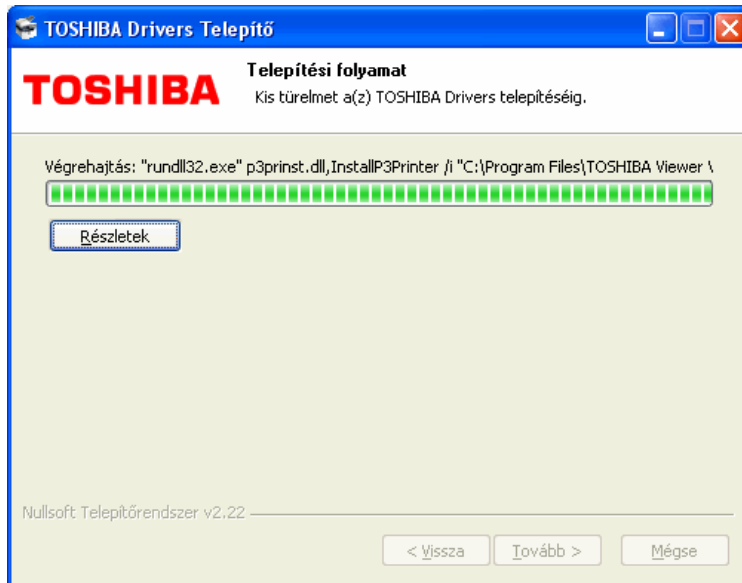


Ha "Jellemző" telepítést választott ki, akkor ez az oldal nem jelenik meg, és a LAN-ban tartózkodó felhasználók bárhol szkennelhetnek a TOSHIBA MFP-vel.

12. Válassza ki, hogy a nyomtató alapértelmezett legyen-e.



13. Várja meg, amíg a fájlok másolása be nem fejeződik a CD-ről.



14. Kattintson a **Befejezés** gombra a telepítés befejezéséhez.



Ha a távfelhasználók engedélyt kapnak a TOSHIBA MFP-vel végzett szkennelésre, akkor megjelenik a **Engedélyezze a távfelhasználók számára a közvetlen szkennelést az MFP-vel** lehetőség, és kiválasztása esetén a TOSHIBA MFP eszköz meghajtója elindul. Az MFP eszköze manuálisan indítható a **Start, Programok, TOSHIBA Viewer V2, Eszközök** lehetőségeken keresztül a megfelelő billentyűparancs használatával.

Ha a telepítő azt észleli, hogy újra kell indítani a Windows-t, akkor azt a fenti oldal jelzi.



Ha a **Start, Programok, TOSHIBA Viewer V2, Eszközök** lehetőségekből átmásolja a billentyűparancsot a **Start, Programok** menü **Beindítás** mappájába, akkor a távfelhasználók szkennelni tudnak a TOSHIBA MFP-vel, a mint bejelentkezik a Windows-ba.

Más kompatibilis Windows PC-ken a LAN hálózaton belül

Nyomtató meghajtók telepítése



Mielőtt nyomtatni tudna más Windows PC-kről a TOSHIBA MFP-n, a következőket kell elvégeznie:

- Telepítse a nyomtató és szkennert meghajtókat a PC-re, amihez a TOSHIBA MFP csatlakozik. Olvassa el a 6. oldalon kezdődő részletes leírást.
- A jobb egérgombbal a nyomtatóra kattintva és a **Megosztás** kiválasztásával ossza meg a nyomtatót a **Start, Vezérlőpult, Nyomtatók és Faxok** lehetőségeken keresztül elért Windows normál nyomtató megosztási funkciók használatával.

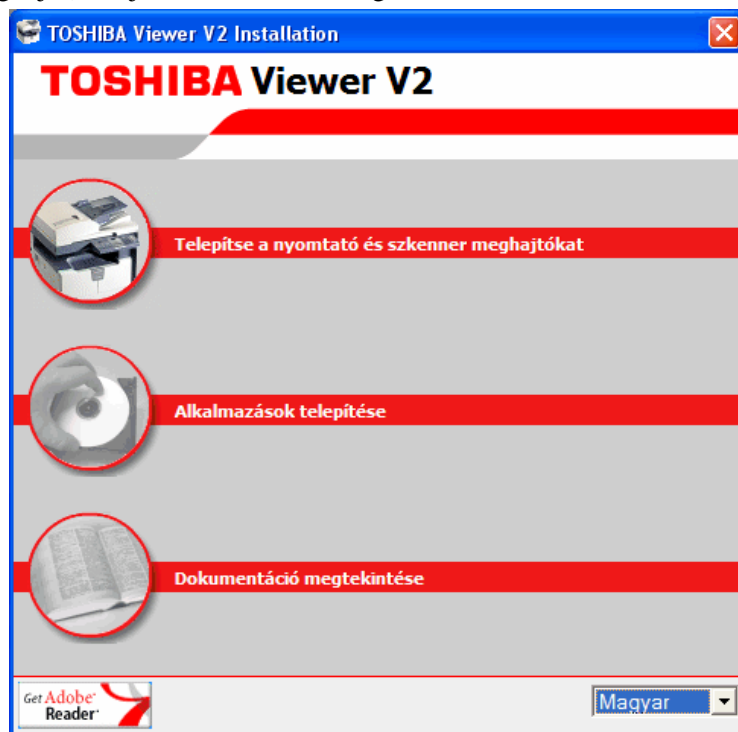
A következő leírás arra az esetre vonatkozik, amikor a PC, amihez a TOSHIBA MFP csatlakozik és a táv PC, ahol a nyomtató meghajtó telepítése folyamatban van, egyaránt a Windows 2000, XP, Vista x86 vagy Server 2003 valamelyik kombinációját használja.

A többi PC-n, ahonnan nyomtatni szeretne a TOSHIBA MFP-én:

1. Kattintson a **Start, Vezérlőpult, Nyomtatók és Faxok** lehetőségekre.
2. Kattintson a **Hozzáadás nyomtatóhoz** lehetőségre.
3. Az utasítás szerint csatlakoztasson **másik számítógépre kötött nyomtatót** - a nyomtató meghajtó automatikusan letöltődik a táv Windows PC-re.

Ha a PC, amire a TOSHIBA MFP csatlakozik, vagy a távoli PC, amelyre a nyomtató meghajtó telepítve lesz, a Windows XP, Server 2003 vagy Vista 64 bites változatát futtatja, akkor:

1. Helyezze be a TOSHIBA Viewer V2 CD-ROM-ot a CD-ROM meghajtóba.
2. A TOSHIBA Viewer V2 telepítési menünek (alábbiakban látható) automatikusan kell megjelennie, ellenkező esetben kattintson a **Start, Futtatás** gombokra, írja be: F:\SETUP.EXE (ahol "F" a CD-ROM meghajtó), majd kattintson az **OK** gombra.



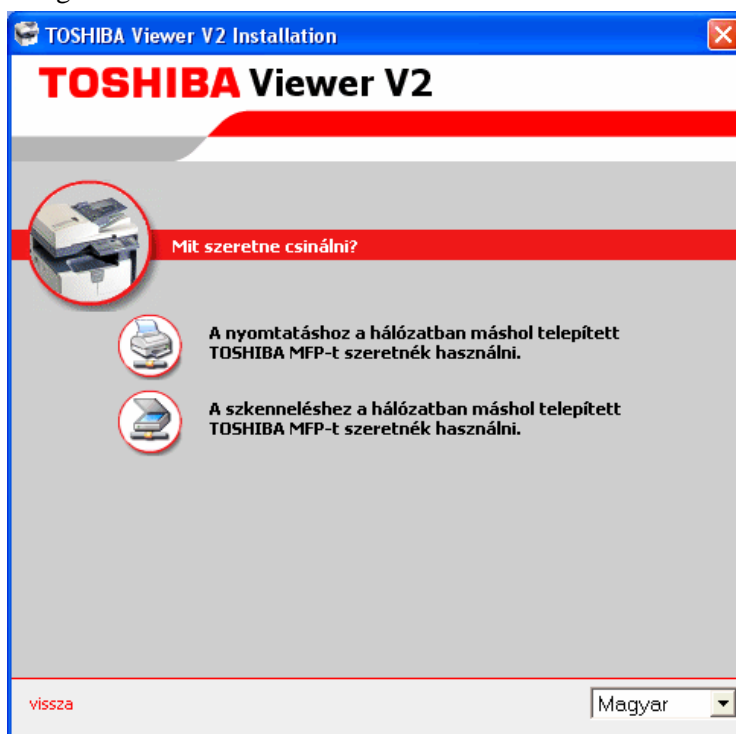
Válassza ki a TOSHIBA Viewer V2 telepítési menü jobb alsó sarkában látható listából a szükséges nyelvet.

Kattintson a **Telepítse a nyomtató és szkennert meghajtókat** lehetőségre.

3. Kattintson a **Egy másik számítógépre csatlakozik a hálózaton belül** lehetőségre.



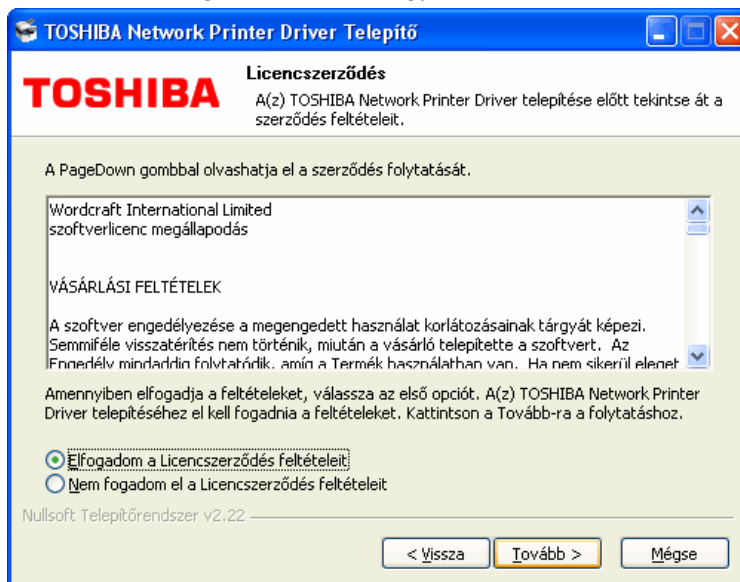
4. Kattintson a **A nyomtatáshoz a hálózatban máshol telepített TOSHIBA MFP-t szeretnék használni** lehetőségre.



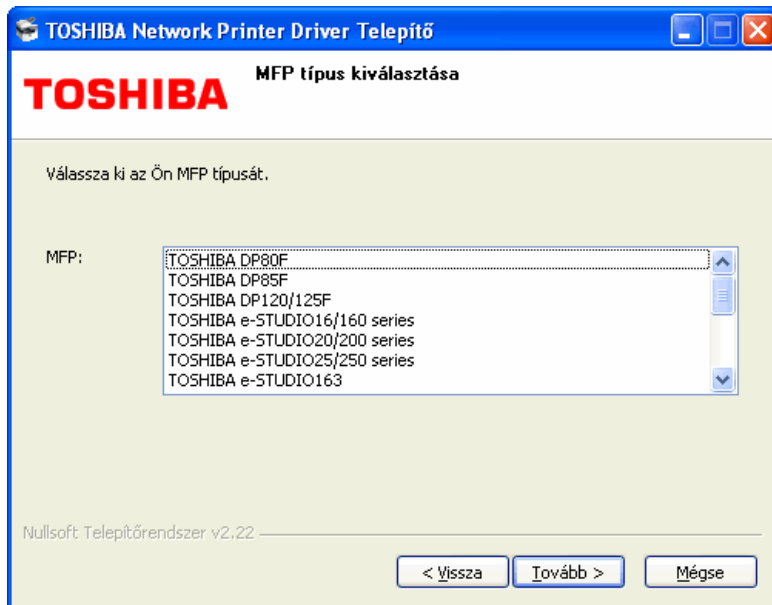
5. A hálózati nyomtató meghajtók telepítője előindul, kattintson a **Tovább** gombra.



6. Olvassa el a szoftver licenc-szerződést. Ha egyetért a licenc-szerződés feltételeivel, akkor kattintson az **Elfogadom** lehetőségre. Ha nem ért egyet, akkor kattintson a **Mégse** lehetőségre, és a telepítés leáll.



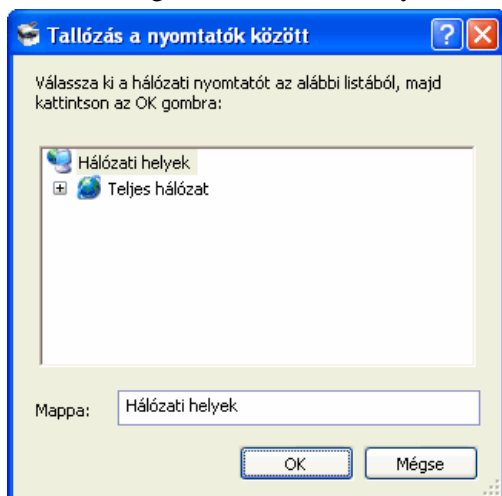
7. Válassza ki az Ön által használt TOSHIBA MFP modellt, majd kattintson a **Tovább** gombra.



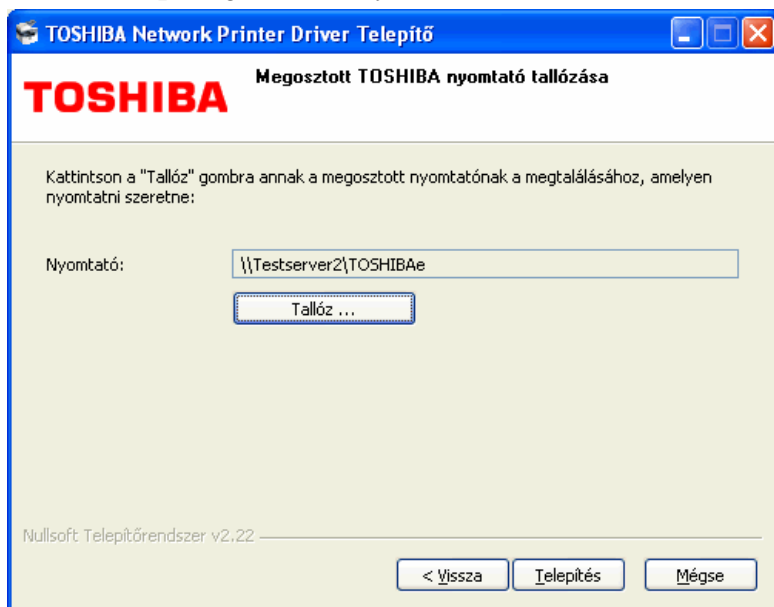
8. A **Tallóz** gombra kattintva keresse meg a már megosztott TOSHIBA nyomtatót.



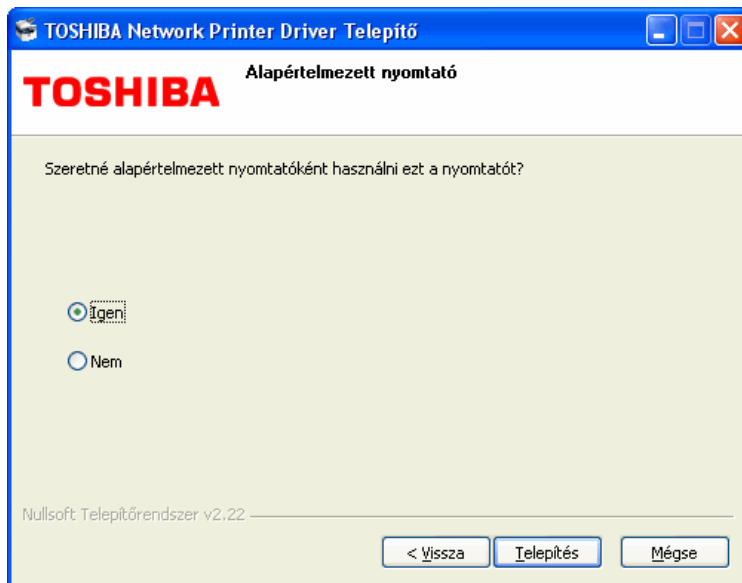
9. Kattintson a "+" ikonra a hálózati helyek listájában, a megfelelő sor baloldalán, és keresse meg, majd válassza ki a megosztott TOSHIBA nyomtatót, és kattintson az **OK** gombra.



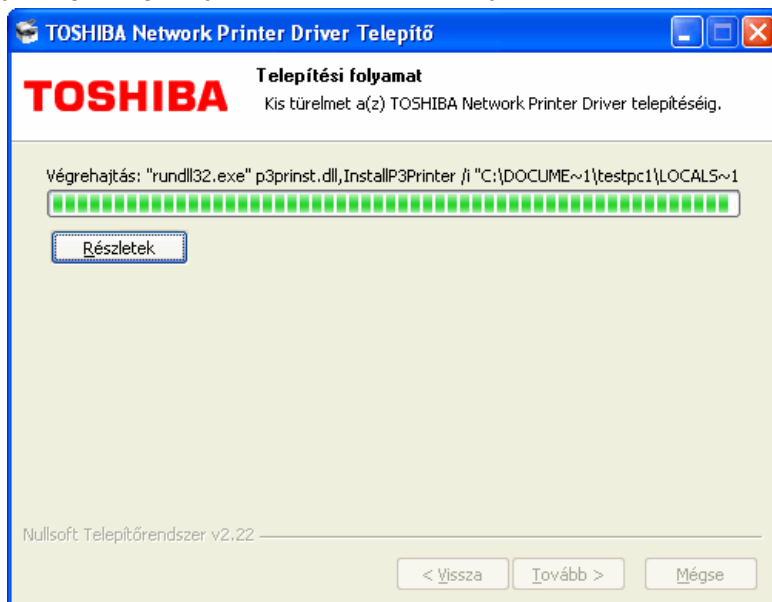
10. A megosztott TOSHIBA nyomtató elérési útvonala a telepítő oldalán látható, amint az újra megjelenik; kattintson a **Telepítés** gombra a folytatáshoz.



11. Válassza ki, hogy a nyomtató alapértelmezett legyen-e.



12. Várja meg, amíg a fájlok másolása be nem fejeződik a CD-ről.



13. Kattintson a **Befejezés** gombra a telepítés befejezéséhez.



Ha a telepítő azt észleli, hogy újra kell indítani a Windows-t, akkor azt a fenti oldal jelzi.

A hálózati szkennер meghajtók telepítése

A hálózati szkennер meghajtók révén egy másik PC-re csatlakoztatott TOSHIBA MFP használatával szkennelhet, ha a PC, amire a hálózati szkennер meghajtókat telepíti ugyanabban a LAN hálózatban van.

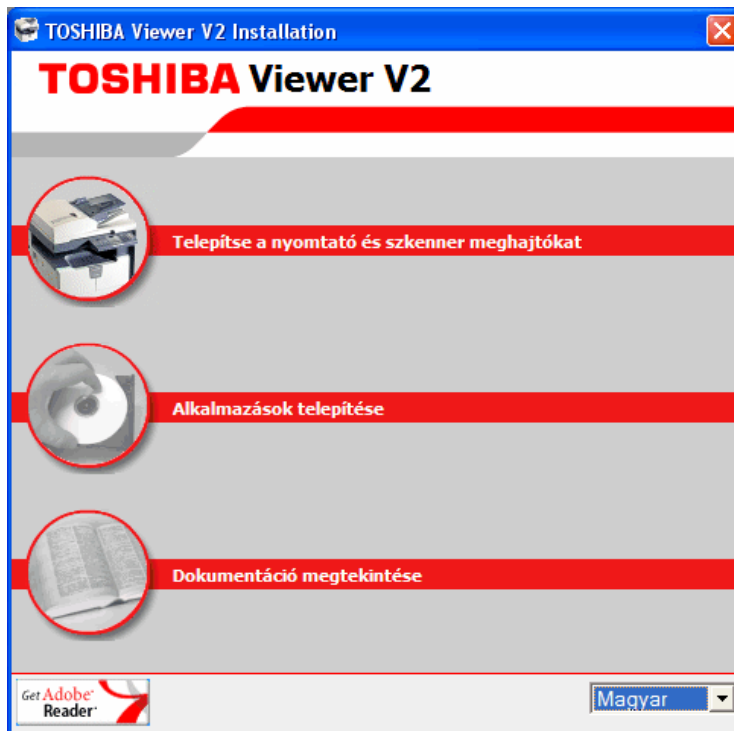


Mielőtt szkennelni tudna a többi Windows PC-n a TOSHIBA MFP használatával, telepítenie kell a nyomtató és szkennер meghajtókat a PC-re, amihez a TOSHIBA MFP csatlakozik, és engedélyeznie kell a távfelhasználók számára a szkennelést. Olvassa el a 6. oldalon kezdődő részletes leírást.

A többi PC-n, ahol szkennelni szeretne a TOSHIBA MFP használatával:

1. Helyezze be a TOSHIBA Viewer V2 CD-ROM-ot a CD-ROM meghajtóba.

2. A TOSHIBA Viewer V2 telepítési menünek (alábbiakban látható) automatikusan kell megjelennie, ellenkező esetben kattintson a **Start, Futtatás** gombokra, írja be: F:\SETUP.EXE (ahol "F" a CD-ROM meghajtó), majd kattintson az **OK** gombra.



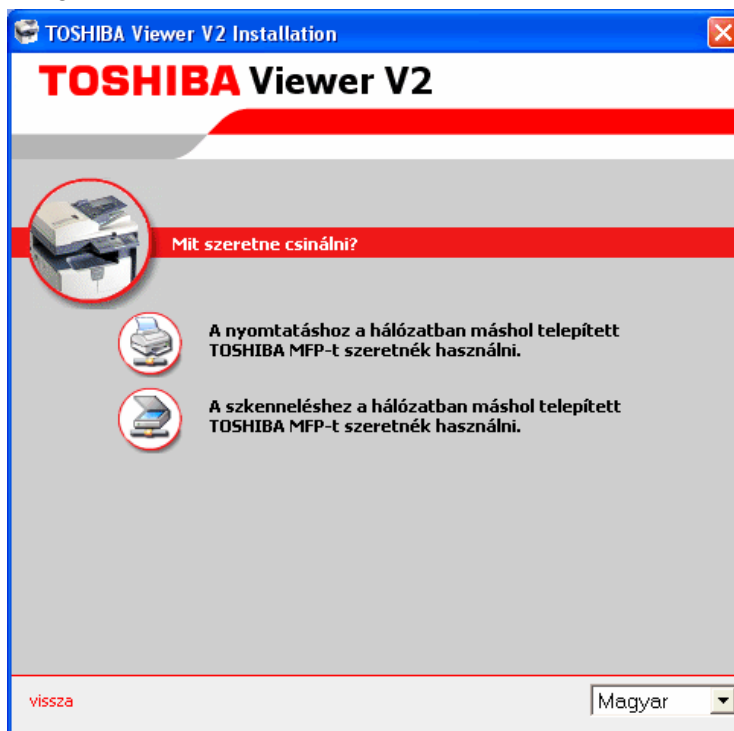
Válassza ki a TOSHIBA Viewer V2 telepítési menü jobb alsó sarkában látható listából a szükséges nyelvet.

Kattintson a **Telepítse a nyomtató és szkennert meghajtókat** lehetőségre.

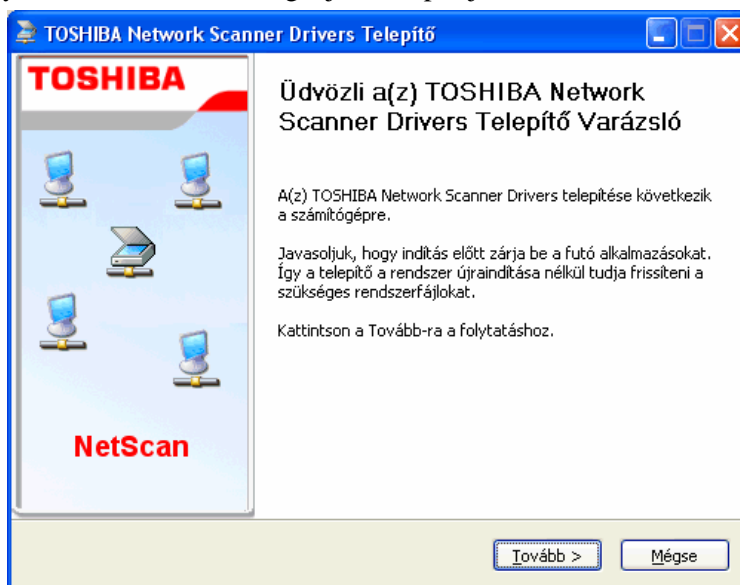
3. Kattintson a **Egy másik számítógépre csatlakozik a hálózaton belül** lehetőségre



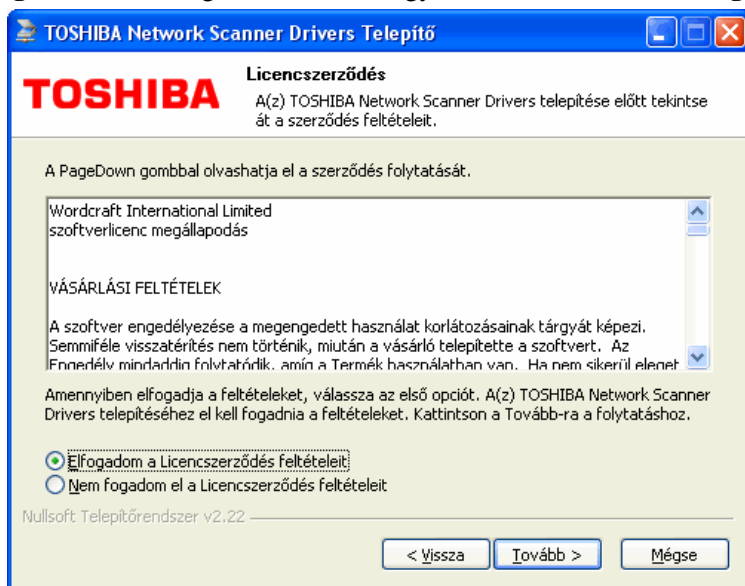
4. Kattintson a **A szkenneléshez a hálózaton máshol telepített TOSHIBA MFP-t szeretnék használni** lehetőségre.



5. A nyomtató és szkennер meghajtók telepítője előindul, kattintson a **Tovább** gombra.

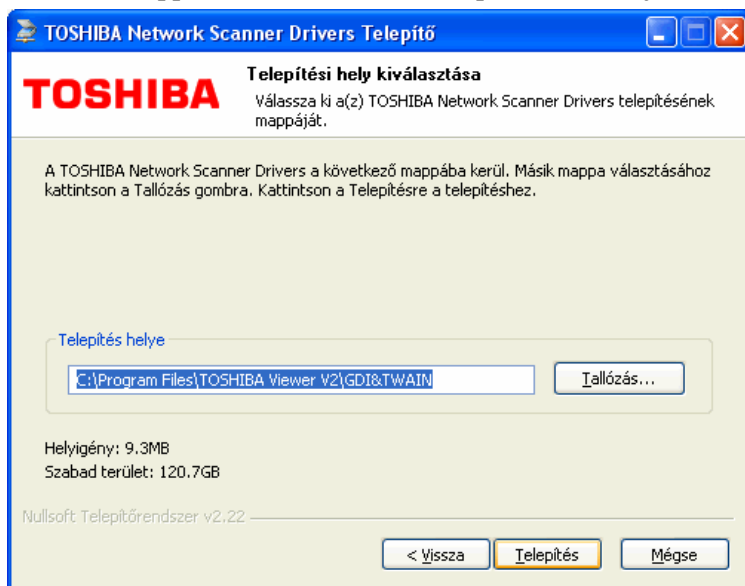


6. Olvassa el a szoftver licenc-szerződést. Ha egyetért a licenc-szerződés feltételeivel, akkor kattintson az **Elfogadom** lehetőségre. Ha nem ért egyet, akkor kattintson a **Mégse** lehetőségre, és a telepítés leáll.



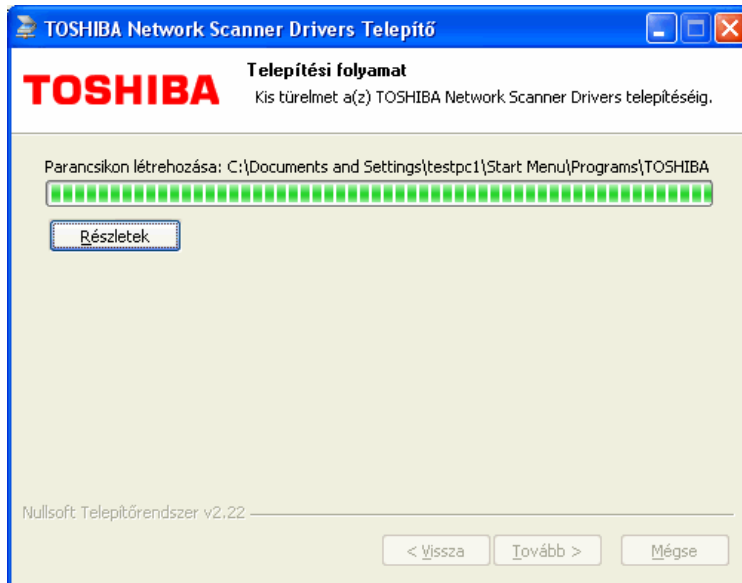
Ha már telepített nyomtató és szkennер meghajtókat egy másik TOSHIBA MFP-hez ezen a PC-n, ez az oldal nem jelenik meg.

7. Válassza ki a mappát, amibe a szoftvert telepíteni kell, majd kattintson a **Tovább** gombra.



Ha már telepített nyomtató és szkennер meghajtókat egy másik TOSHIBA MFP-hez ezen a PC-n, ez az oldal nem jelenik meg.

8. Várja meg, amíg a fájlok másolása be nem fejeződik a CD-ről.

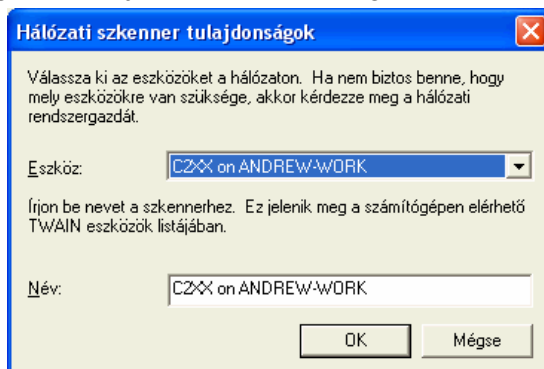


9. Kattintson a **Befejezés** gombra.

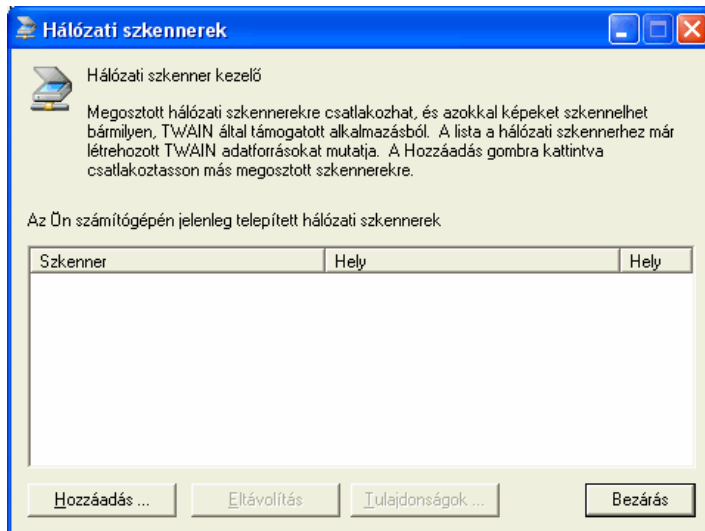


Ha a telepítő azt észleli, hogy újra kell indítani a Windows-t, akkor azt a fenti oldal jelzi.

10. A **Hálózati szkennelés** program automatikusan elindul. Válassza ki a TOSHIBA MFP-t, amelyet használni szeretne szkenneléshez, és változtassa meg a nevet, ha az alapértelmezett nem megfelelő, majd kattintson az **OK** gombra.



11. Azoknak a táv TOSHIBA MFP-knek a listája jelenik meg, amelyek szkenneléshez használhatók ezen a PC-n; kattintson a **Bezárás** gombra a befejezéshez.



A későbbiekben ezzel a programmal újra konfigurálni lehet azokat a TOSHIBA MFP-ket, amelyekkel ezen a PC-n szkennelni lehet a **Start, Programok, TOSHIBA Viewer V2, Hálózati szkennerek konfigurálás** billentyűparancs használatával.

Most már ugyanúgy használhatja a táv TOSHIBA MFP-t szkenneléshez, mintha az közvetlenül csatlakozna a PC-re, ameddig a TOSHIBA MFP eszköz meghajtója fut a PC-n, amire éppen fizikailag csatlakozik.



Megkérheti annak a PC-nek a felhasználóját, amire a fizikai csatlakozás történt, hogy másolja át a megfelelő billentyűparancsot a **Start, Programok, TOSHIBA Viewer V2, Eszközök** billentyűparancs mappájukban a **Beindítás** billentyűparancs mappába, hogy a TOSHIBA MFP-t szkennelésre elérhető legyen a távfelhasználók részére, amint a helyi felhasználó bejelentkezik a Windows-ba.

A TOSHIBA Viewer V2 telepítése

A TOSHIBA Viewer V2 telepítése előtt

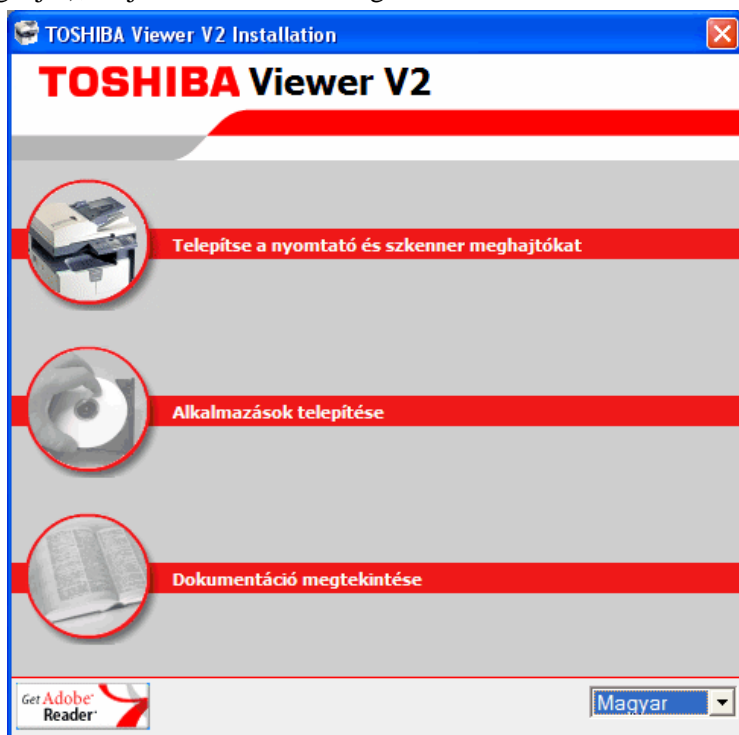
Telepítés előtt ellenőrizze, hogy teljesülnek-e a következő feltételek:

- Most már telepítette az USB-t (ha kell), a nyomtató és szkennerek meghajtókat a TOSHIBA MFP-hez, és a TOSHIBA MFP csatlakozik a PC-jéhez. További információkat a 6. oldalon kezdődő, a telepítés folyamatát leíró részekben olvashat.
- Ügyeljen arra, hogy a Rendszergazda engedélyével jelentkezzen be a Windows-ba. Ha szükséges, támogathatja a normál Windows felhasználókat rendszergazda engedéllyel a telepítés időtartama alatt, majd visszafokozhatja őket újra.
- Zárja be az összes futtatott alkalmazást, hogy elkerülje az ütközéseket telepítés során.

Telepítés

A prompt üzenetek a PC konfigurálásától függően változhatnak. A képernyőn Windows XP példák láthatók.

1. Helyezze be a TOSHIBA Viewer V2 CD-ROM-ot a CD-ROM meghajtóba.
2. A TOSHIBA Viewer V2 telepítési menünek (alábbiakban látható) automatikusan kell megjelennie, ellenkező esetben kattintson a **Start, Futtatás** gombokra, írja be: F:\SETUP.EXE (ahol "F" a CD-ROM meghajtó), majd kattintson az **OK** gombra.



Válassza ki a kívánt nyelvet a jobb alsó sarokban látható listából.

3. Kattintson az **Alkalmazások telepítése** lehetőségre.
4. Kattintson a **Tovább** gombra.

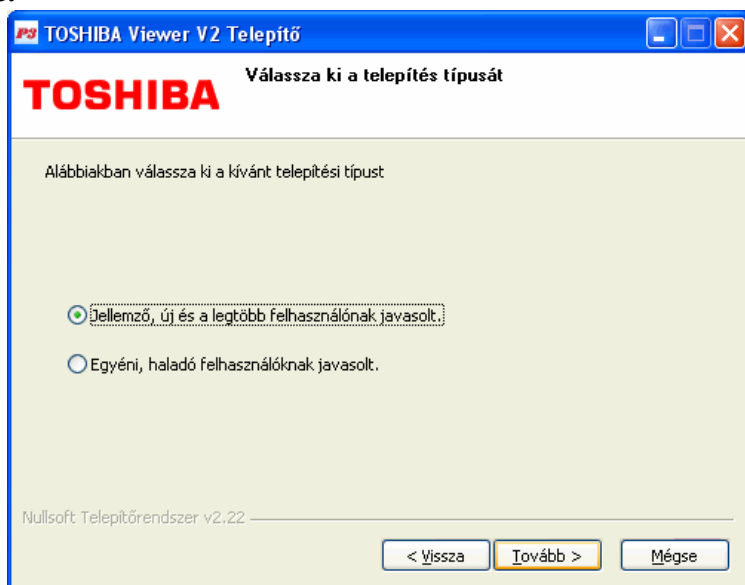


5. Olvassa el a szoftver licenc-szerződést. Ha egyetért a licenc-szerződés feltételeivel, akkor kattintson az **Elfogadom** lehetőségre. Ha nem ért egyet, akkor kattintson a **Mégse** lehetőségre, és a telepítés leáll.



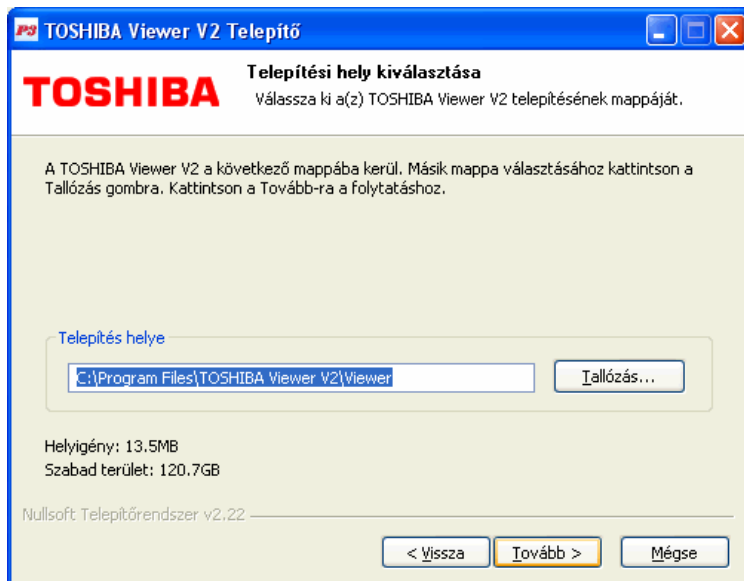
Ez az oldal nem jelenik meg, amikor újra telepíti a TOSHIBA Viewer V2-t.

6. Válassza ki a szükséges telepítés típusát, ha kételyei vannak, akkor válassza ki a "Jellemző" menüpontot, ami az összes megfelelő lehetőséget telepíti, illetve néhány telepítő oldalt elrejt a telepítés leegyszerűsítéséhez.



Ha a "Jellemző" telepítést választotta, akkor menjen a 9. pontra.

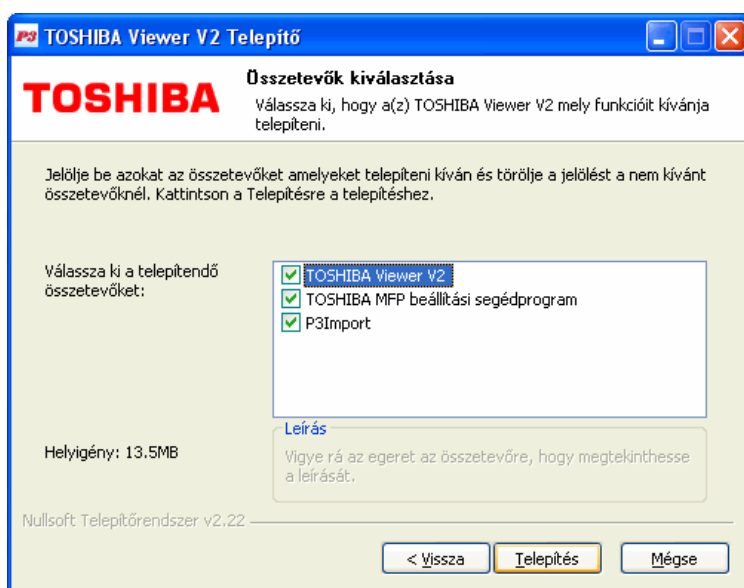
7. Válassza ki a mappát, amibe a szoftvert telepíteni kell, majd kattintson a **Tovább** gombra.



Ha a "Jellemző" telepítést választotta, vagy újra telepíti a szoftvert, akkor ez az oldal nem jelenik meg.

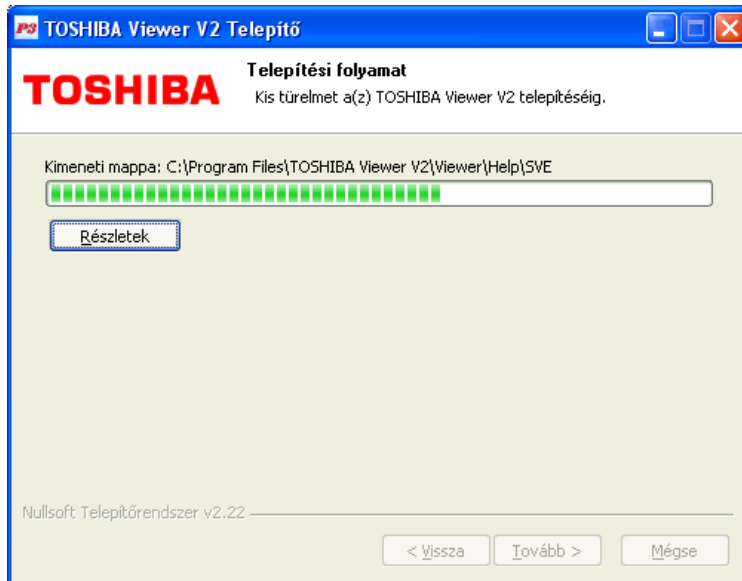
8. Válassza ki, hogy a TOSHIBA Viewer V2 szoftvert alkotó három komponens közül melyiket szeretné telepíteni, majd kattintson a **Tovább** gombra.

A TOSHIBA Viewer V2 révén szkennelt és mentett képek tekinthetők meg; Az MFP konfiguráló segédprogrammal konfigurálhatja a TOSHIBA MFP-t a PC-ről; A P3import csak akkor szerepel a listában, ha a TOSHIBA Viewer egy példányát már telepítette, és adatexportálásra használatos az adott alkalmazásból.

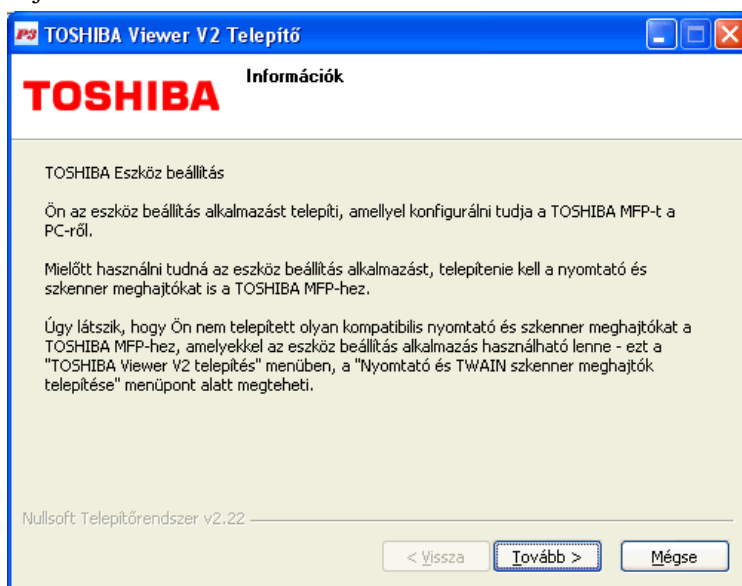


Ha "Jellemző" telepítést választott ki, akkor ez az oldal nem jelenik meg, és az összes megfelelő komponens telepítésére sor kerül.

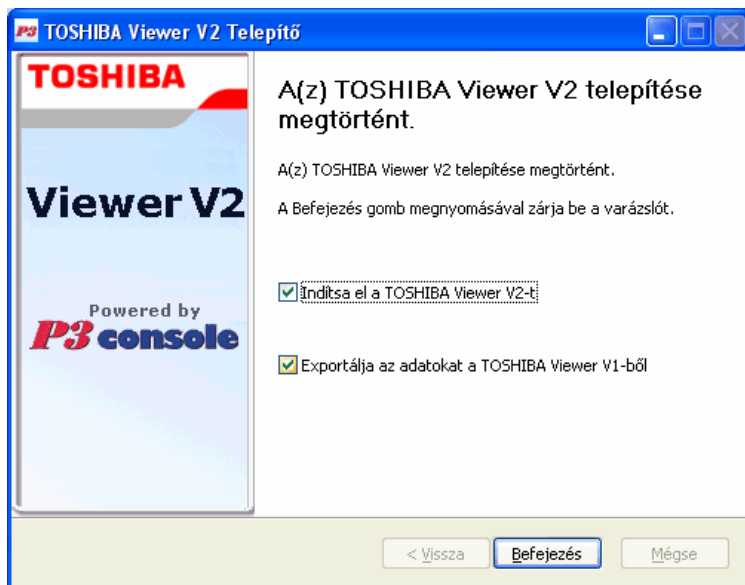
9. Várja meg, amíg a fájlok másolása be nem fejeződik a CD-ről.



10. Ha az "MFP konfigurálása segédprogram" komponenst telepíti, de még nem telepítette a nyomtató és szkennert meghajtókat a TOSHIBA MFP-hez a TOSHIBA Viewer V2 CD-ről, akkor a telepítő az alábbi oldalt jelzi ki. Az információk elolvasása után kattintson a **Tovább** gombra.



- Amikor a telepítés befejeződött, lehetőségek közül választhat a TOSHIBA Viewer V2 indítására, és amikor először telepíti a P3import-ot, exportálja az adatokat bármelyik már telepített TOSHIBA Viewer szoftverből. Válassza ki a szükséges lehetőségeket, majd kattintson a **Befejezés** gombra.



Ha a telepítő azt észleli, hogy újra kell indítani a Windows-t, akkor azt a fenti oldal jelzi.

Telepítés visszavonása

A nyomtató és szkennер meghajtók telepítésének visszavonása

- Kattintson a **Start** majd a **Vezérlőpult** lehetőségekre.
- Válassza ki a **Programok hozzáadása/Eltávolítása** vagy a **Programok és Tulajdonságok** lehetőséget.
- Válassza ki a **TOSHIBA nyomtató és szkennер meghajtók** lehetőségeket, majd kattintson a hozzájuk tartozó **Eltávolítás/Telepítés visszavonása** gombra.
- A szoftver telepítésének visszavonásához kattintson a **Telepítés visszavonása** gombra, a megszakításhoz és a telepített szoftver meghagyásához kattintson a **Mégse** gombra.
- A szoftver eltávolításának befejezésekor kattintson a **Befejezés** gombra a telepítés visszavonás bezárásához.

A hálózati szkennер meghajtók telepítésének visszavonása

- Kattintson a **Start** majd a **Vezérlőpult** lehetőségekre.
- Válassza ki a **Programok hozzáadása/Eltávolítása** vagy a **Programok és Tulajdonságok** lehetőséget.
- Válassza ki a **TOSHIBA hálózati szkennер meghajtók** lehetőséget, majd kattintson a hozzá tartozó **Eltávolítás/Telepítés visszavonása** gombra.
- A szoftver telepítésének visszavonásához kattintson a **Telepítés visszavonása** gombra, a megszakításhoz és a telepített szoftver meghagyásához kattintson a **Mégse** gombra.
- A szoftver eltávolításának befejezésekor kattintson a **Befejezés** gombra a telepítés visszavonás bezárásához.

A TOSHIBA Viewer V2 telepítésének visszavonása

- Kattintson a **Start** majd a **Vezérlőpult** lehetőségekre.
- Válassza ki a **Programok hozzáadása/Eltávolítása** vagy a **Programok és Tulajdonságok** lehetőséget.
- Válassza ki a **TOSHIBA Viewer V2** lehetőséget, majd kattintson a hozzá tartozó **Eltávolítás/Telepítés visszavonása** gombra.

4. A szoftver telepítésének visszavonásához kattintson a **Telepítés visszavonása** gombra, a megszakításhoz és a telepített szoftver meghagyásához kattintson a **Mégse** gombra.
5. A szoftver eltávolításának befejezésekor kattintson a **Befejezés** gombra a telepítés visszavonás bezárásához.

Üzemeltetés

TOSHIBA Viewer V2

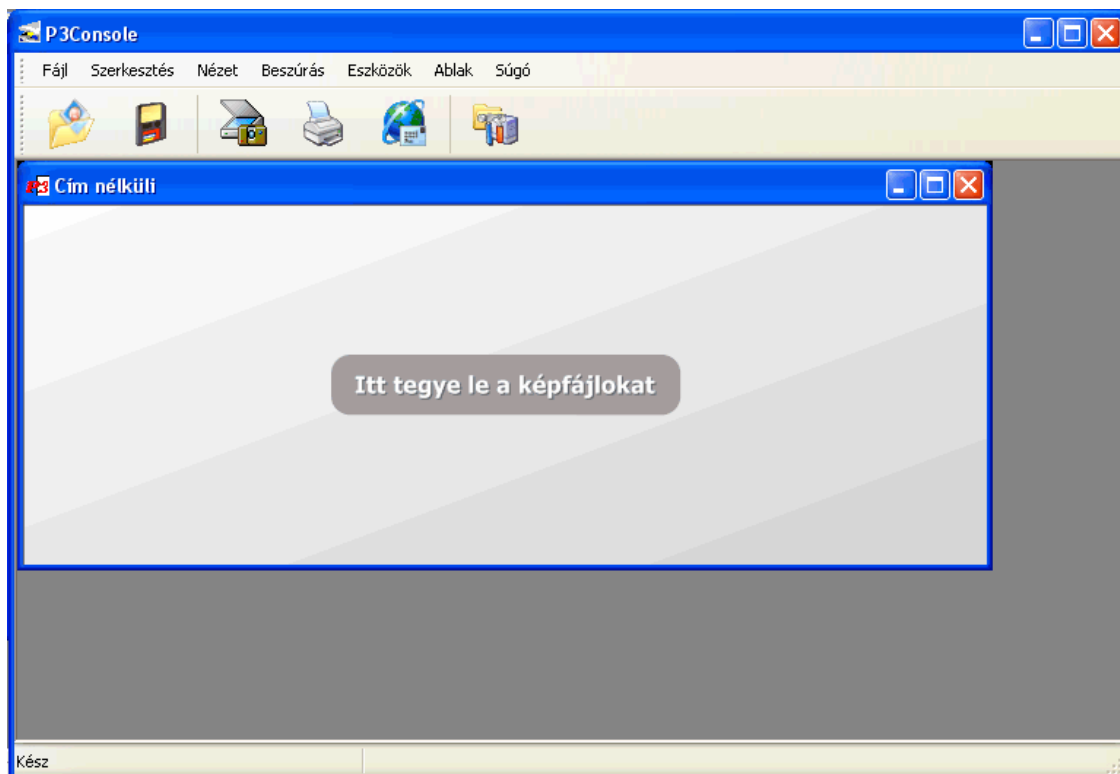
A TOSHIBA Viewer V2 alkalmazás legfeljebb három komponenst telepít:

- Megjelenítő: képek megtekintésére, szkennelésére, nyomtatására és mentésére illetve ezeket a funkciókat kombináló "billentyűparancsok" létrehozására használható.
- MFP konfigurálása segédprogram: segítségével a TOSHIBA MFP konfigurálható a PC-ről.
- P3import: segítségével adatok exportálhatók a PC-re már telepített minden meglevő TOSHIBA Viewer, ImageVision2000 vagy SmartLink2000 alkalmazásból.

Megjelenítő – P3console

Fő kijelzés

A **Start, Programok, TOSHIBA Viewer V2, TOSHIBA Viewer V2** billentyűparanccsal indítsa el a P3console-t:



A fő kijelzés 4 részből áll:

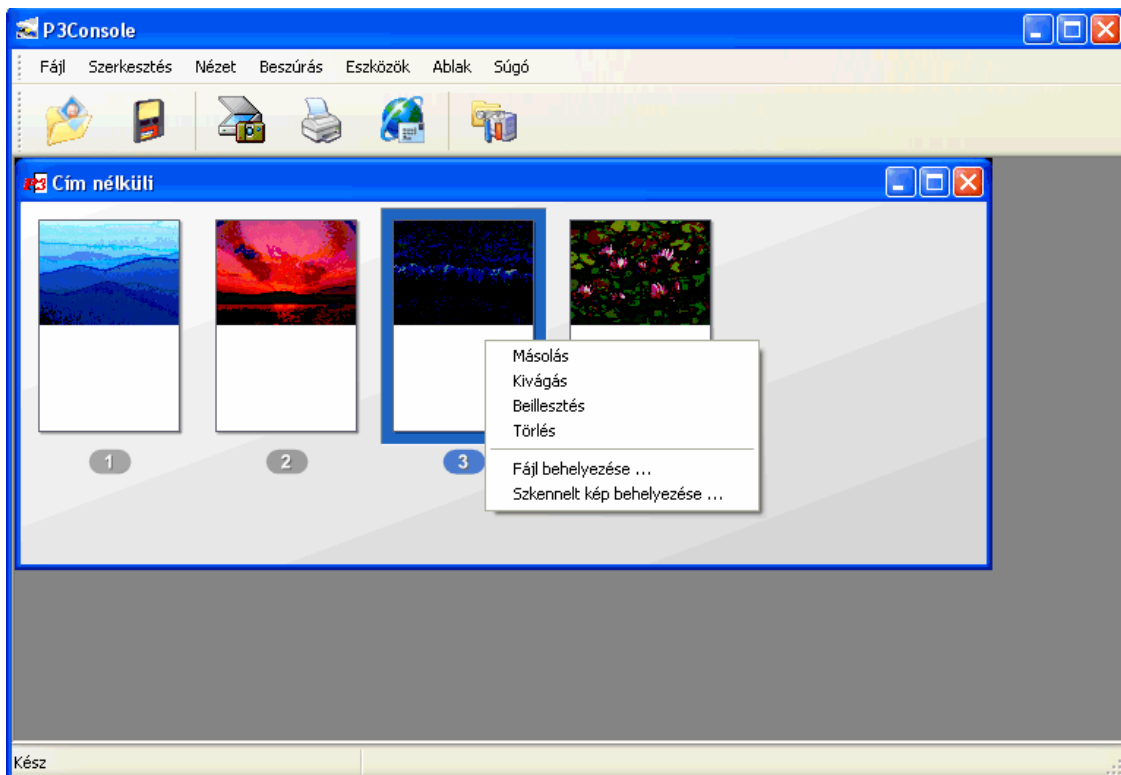
1. A menüsor: **Fájl, Szerkesztés, Nézet, Beszúrás, Eszközők, Ablak** és **Súgó**.
2. Az eszköztár: **Megnyitás, Mentés, Szkennelés, Nyomtatás, Küldés** és **Preferenciák**.
3. A képterület: A megnyitott képfájlok ezen a területen jelennek meg, mindegyik külön ablakban. Néhány képfájl több képet (a P3console esetén oldalként ismertek) is tartalmazhat - egy adott képfájllhoz tartozó összes oldal ugyanabban az ablakban jelenik meg.
4. A státuszsor: A státuszinformáció üzeneteket jeleníti meg.

Indítson el új képfájlokat a **Fájl, Új** vagy **Fájl, Képkészítés** menü vagy a **Szkennelés** eszköztár gomb használatával attól függően, hogyan jön létre a kép.

A meglevő képfájlok megnyitásához használja a **Fájl, Megnyitás** menüt vagy a **Megnyitás** eszköztár gombot, vagy húzzon képfájlokat a Windows Explorer-ből a P3console képterület hátterébe. Ha több képfájlt szeretne egy képfájlba összevonni a P3console-ban, akkor a Windows Explorerből válasszon ki egyszerre többet, és húzza át őket, vagy válasszon ki többet a **Megnyitás** párbeszédablakban, mielőtt rákattint a **Megnyitás** gombra.

Ha további képeket szeretne új oldalakként hozzáadni az aktuális képfájlhoz, akkor használja a **Beszúrás, Fájl** vagy **Beszúrás, Szkennelt kép** menüt. Oldalak hozzáadásának másik lehetőségeként képfájlokat húzhat át a Windows Explorerből a P3console alatt megnyitott képfájlba.

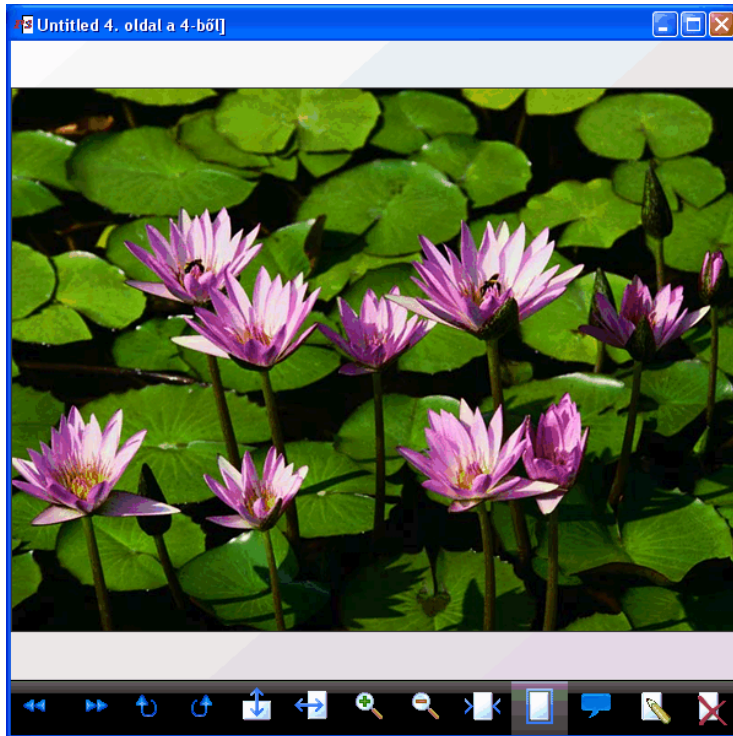
Kiválasztásukhoz kattintson a képen belül az oldalakra, tartsa lenyomva a **Ctrl** gombot, miközben kattintson az egyes oldalakra több oldal kiválasztásánál; a kiválasztott oldalak széle sötétebb, az oldalszámuk kiemelten jelenik meg. Áthúzógaatással rendezze át az aktuális képfájlban belül a kiválasztott oldalakat, vagy húzza őket a P3console-ban szintén megnyitott másik képfájlba, hogy abba a képfájlba kerüljenek. Ha mozgatás helyett másolni szeretné az oldalakat, akkor tartsa lenyomva a **Ctrl** gombot, miközben az eredeti helyről áthúzza őket. Kattintson a jobb egérgombra a kiválasztott oldalakon a **Másolás, Kivágás, Beillesztés** és **Törlés** funkciók eléréséhez.



Az **Eszköztár, Oldalak rendezése** menü egyúttal lehetőséget kínál az oldalak képfájlban belüli átrendezésére.

Oldalnéző

Kattintson kétszer az oldalra, hogy részletesen megtekinthesse a P3console beépített oldalnézőjében.



Az oldalnéző alján az eszközsor a következő funkciókat kínálja:

- A kép előző oldalának megjelenítése.
- A kép következő oldalának megjelenítése.
- Az oldal 90 fokos jobbra forgatása.
- Az oldal 90 fokos balra forgatása.
- Az oldal függőleges tükrözése.
- Az oldal vízszintes tükrözése.
- Nagyítás.
- Kicsinyítés.
- Zoomolás az egész oldalszélesség megjelenítéséhez.
- Zoomolás az egész oldal megjelenítéséhez.
- Belépés/kilépés az annotációs módból.

Az annotációs módban megjegyzések fűzhetők az oldalhoz, ha rákattint az egérgombra, és négyszöget rajzol oda, ahová a megjegyzést kell elhelyezni.

Amíg az oldalnézőt be nem zárja, vagy a Következő/előző oldal eszköztár gombra nem kattint, annotációk szerkeszthetők vagy távolíthatók el, ha kétszer rájuk kattint; átvihetők, ha rájuk kattint és áthúzza őket; illetve átméretezhetők, ha az annotáció szegélyeire vagy sarkaira kattint, és áthúzza őket. Az összes megjelenő annotáció a képbe olvad a megtekintett oldal bezárásakor, és ezután már nem szerkeszthetők ill. nem távolíthatók el.

- Kép szerkesztése külső szerkesztővel.

Alapértelmezésben bármilyen, a képpel összefüggő alkalmazást fog használni a kép szerkesztésére; a **Fájl, Preferenciák** menüben, **Bővített** párbeszédablakban specifikus alkalmazást állíthat be.

- Törölje ezt az oldalt a képből.



A képre kattintva húzhatja el a képet, az egér görgető kerekével görgessen fel vagy le a képen, vagy

	lenyomva tartott Ctrl gomb mellett görgesse az egér görgető kerekét nagyításhoz/kicsinyítéshez.
--	--

Szkennelés

A P3console egy- vagy többoldalas képeket tud szkennelni vagy készíteni bármilyen TWAIN-kompatibilis képolvasóból - ilyen lehet az MFP, síkágyak szkennere vagy digitális kamera.

A P3console kép visszakeresési helyének megváltoztatásához használja a **Fájl, Szkennelés kiválasztása** menüt.

Ha az oldal(aka)t új képfájlba szeretné szkennelni, használja a **Fájl, Képkészítés** menüt vagy a **Szkennelés** eszköztár gombot.

Ha további oldal(aka)t szeretne szkennelni a P3console-ban már megnyitott és kiválasztott képfájlba, használja a **Beszúrás, Szkennelt kép** menüt, vagy a jobb egérgombbal kattintson a meglévő képre, és válassza ki a **Szkennelt kép beszúrása** menüpontot.

Amikor a **Szkennelés** eszköztár gomb vagy a képfájl jobb egérgombbal megnyíló menüjének **Szkennelt kép beszúrása** menüpontjával képeket készít, a **Szkennelés** szakasz **Fájl, Preferenciák** menüjében eldöntheti, hogy a TWAIN párbeszédablak (amiben a képszkenelés beállításait konfigurálja) megjelenjen-e vagy sem.

Dupla szkennelés

Ha a papír mindkét oldalára szkennelni kell, de nincs olyan szkennere, ami mindkét oldalra szkennelni tud, akkor a P3console segítségével hozzon létre egy szimpla képfájlt, ami a papír mindkét szkennelt oldalát tartalmazza:

1. A **Fájl, Képkészítés** menü vagy a **Szkennelés** eszköztár gombbal szkennelje be a páratlan számozású oldalakat növekvő sorrendben egy új képfájlba.
2. A **Beszúrás, Szkennelt kép** menüvel szkennelje be növekvő sorrendben a páros számozású oldalakat.
3. Válassza ki az **Eszközök, Oldalak rendezése** menüt, és kattintson a **Dupla** gombra, hogy eredeti sorrendbe rendezze át az oldalakat.



Ha RADF-fel ellátott TOSHIBA MFP használatával szkennel, akkor válassza ki a Kétoldalas opciót, hogy egyetlen eljárással tudja a papír mindkét oldalát szkennelni. Helyezze be az oldalakat a felső széllel kezdve.

Képfájl nyomtatása

A P3console-ban megnyitott és kiválasztott képfájl nyomtatásához válasszon a következők közül:

- Válassza ki a **Fájl, Nyomtatás** menüt.
A Windows nyomtatás párbeszédablak, amin az alapértelmezettől eltérő nyomtató választható, mindig megjelenik.
- Kattintson a **Nyomtatás** eszköztár gombra.

A **Nyomtatás** fül **Nyomtatás** részében, a **Fájl, Preferenciák** menüben a **Nyomtatás** eszközsor gombbal konfigurálja azoknak az oldalaknak a nyomtatását, amelyek túl nagyok a nyomtató papírjához, és hogy a Windows nyomtatás párbeszédablak megjelenjen-e a képek nyomtatása közben.

Képfájl mentése

Miután megnyitott vagy létrehozott egy képfájlt, és kiválasztotta a P3console-ban:

- Válassza ki a **Fájl, Mentés másként** menüt a képfájl új név alatti vagy új képtípusként való mentéséhez vagy a **Fájl, Mentés** menüt az eredeti képfájl (ha van) cseréjéhez.
- Ha a **Fájl, Mentés másként** menüt választotta, vagy a képfájlt még nem mentette eddig, akkor a **Mentés másként** párbeszédablak jelenik meg. Keresse meg a mappát, amiben menteni szeretné a képfájlt, írjon be egy nevet a képfájlhoz, válassza ki a szükséges fájltypust, majd kattintson a **Mentés** gombra.

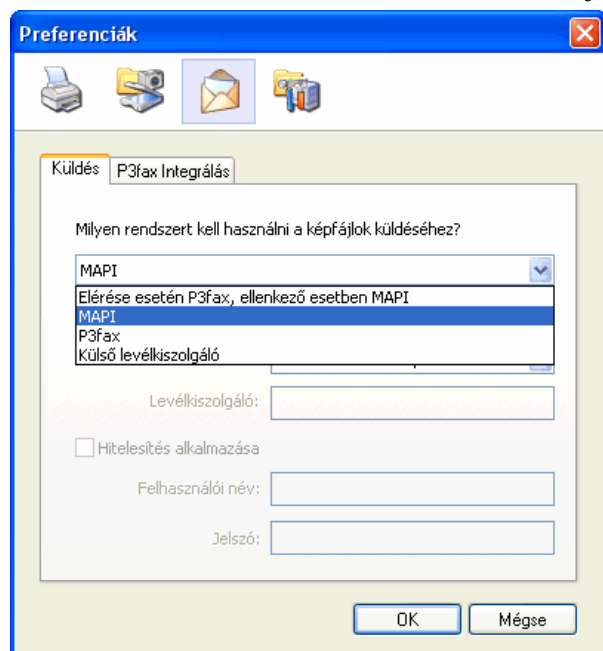
Képfájlok küldése e-mail csatolásként vagy P3 faxon keresztül faxüzenetként

Többféle módon küldhet üzeneteket a P3console-ban megnyitott, az e-mail címekhez csatolt képfájllal, illetve, ha a P3fax-ot szintén telepítette és P3console üzenetküldő rendszerként választotta ki, faxszámokkal:

- Kezdje meg az eljárást:
 - Miután megnyitott vagy létrehozott egy képfájlt, és kiválasztotta a P3console-ban:
 - Válassza ki a **Fájl, Küldés** menüt.
 - Kattintson a **Küldés** eszköztár gombra.
 - Nyomja meg a **Ctrl+D** gombokat.
 - Ha szintén telepítette a P3fax-ot, bármilyen Windows alkalmazásból nyomtathat a P3 nyomtatón.
- Ha a P3console úgy lett konfigurálva, hogy külön MAPI kompatibilis e-mail alkalmazást használ az üzenetek küldéséhez, akkor új üzenet jön létre az e-mail alkalmazásban.

Ellenkező esetben a P3console az **Üzenet küldése** párbeszédablakot jeleníti meg, amin megadhatja a címzett e-mail címét, illetve, ha a P3fax-ot szintén telepítette és továbbítási módszerként választotta ki, a faxszámait, mielőtt a Küldés gombra kattint az üzenet elküldéséhez.

A P3console üzenetküldő rendszere a Küldés rész Fájl, Preferenciák menüje révén konfigurálható:



Válassza ki a **MAPI** lehetőséget a PC-re P3console-ként telepített külön MAPI kompatibilis e-mail alkalmazáson (például Microsoft Outlook Express) keresztül.

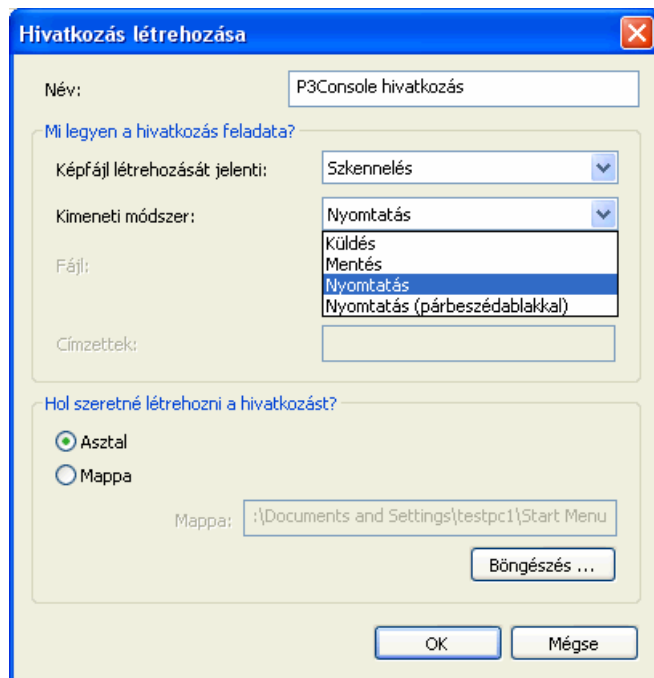
Válassza ki a **Külső levélkiszolgáló** lehetőséget, hogy közvetlenül csatlakozzon SMTP levélkiszolgálóra.

Ha a P3fax-ot szintén telepítette, akkor válassza ki a **P3fax** lehetőséget, és konfiguráljon további lehetőségeket a **P3fax integrálás** fülön.

Vegye figyelembe, hogy a P3console nem őriz meg másolatot azokból az üzenetekből, amiket közvetlenül SMTP levélkiszolgálón keresztül küld, míg a P3fax és több MAPI kompatibilis e-mail alkalmazás megőrzi a másolatot.

Felhasználói billentyűparancsok létrehozása

Új billentyűparancsok létrehozásával a Szkennelés funkció Nyomtatás, Mentés vagy Küldés funkcióval vonható össze az Eszközök, Billentyűparancs létrehozása menüben.



Példák

- Ha gyakran szeretne egy megadott mappába képeket szkennelni, akkor hozzon létre egy billentyűparancsot, ami a **Szkennelés** vagy **Szkennelés (párbeszédablakkal)** létrehozási műveletet a **Mentés** kimeneti művelettel vonja össze, adja meg a kimeneti fájlnevet, és tetszőlegesen válassza ki a **Legyen a fájlnev egyedi** lehetőséget.
- Ha szkennelni, majd nyomtatni szeretné a szkennelt oldalakat, ami ténylegesen egy másolási funkció, akkor hozzon létre egy billentyűparancsot, ami a **Szkennelés** vagy **Szkennelés (párbeszédablakkal)** létrehozási műveletet a **Nyomtatás** kimeneti művelettel vonja össze.

Annyi billentyűparancsot hozhat létre, amennyit szeretne, és az asztalon vagy a **Start, Programok** menüben mentheti őket.

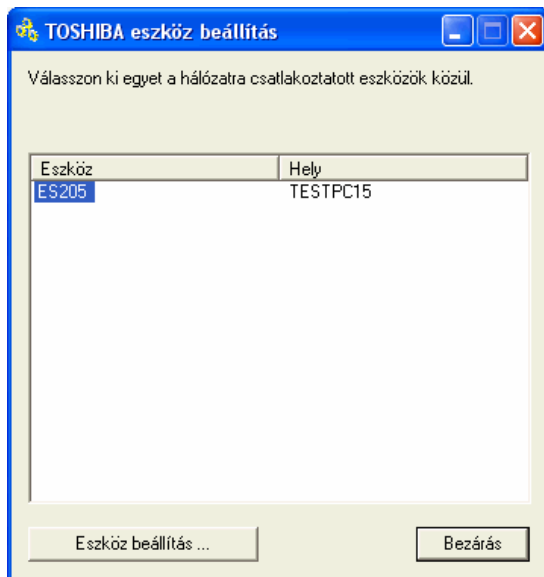
MFP konfigurálása



Mielőtt az MFP konfigurálása segédprogramot használná, telepítenie kell a nyomtató és szkennер meghajtókat a TOSHIBA MFP-hez, illetve csatlakoztatnia kell a TOSHIBA MFP-t a PC-jéhez. További információkat a 6. oldalon kezdődő, a telepítés folyamatát leíró részekben olvashat.

A **Start, Programok, TOSHIBA Viewer V2, Indítsa el az eszköz beállítás** billentyűparanccsal indítsa el a segédprogramot.

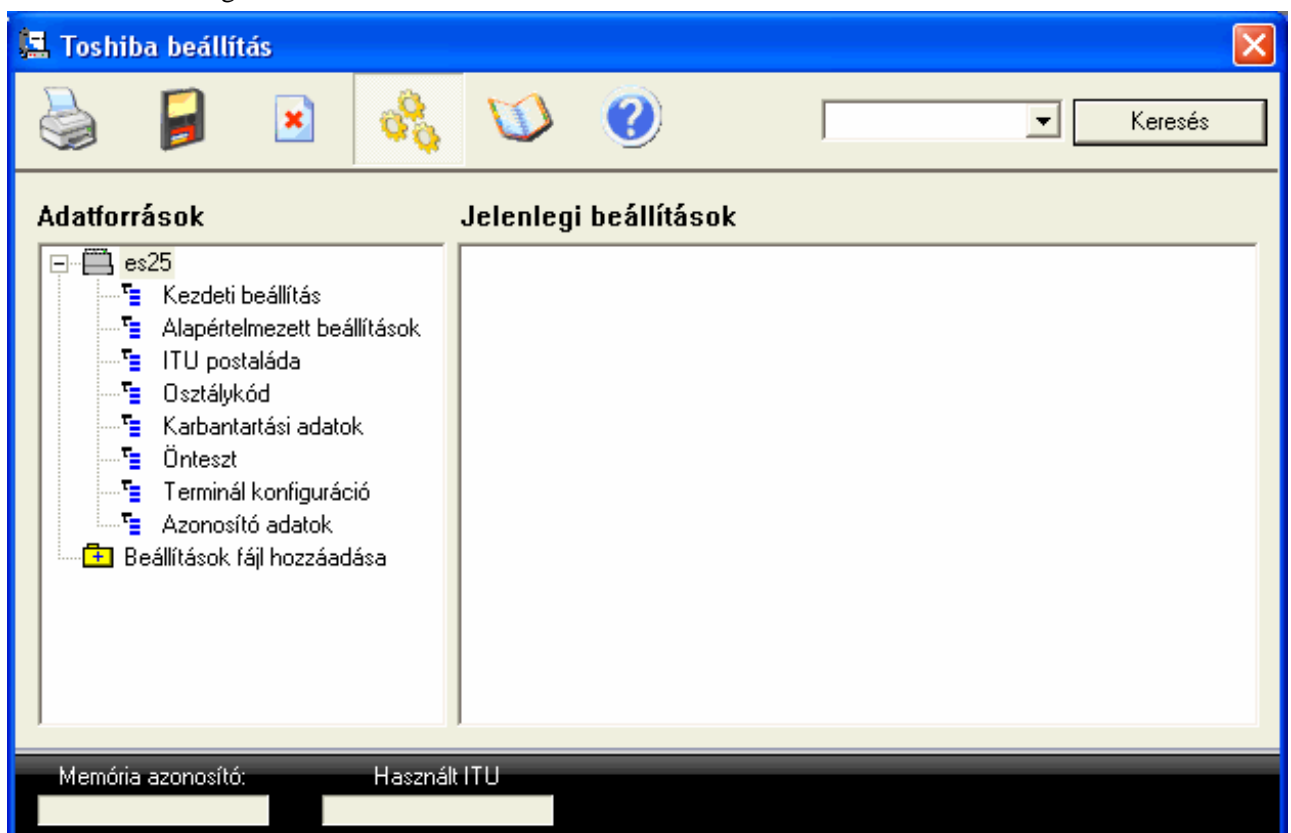
A PC-ről konfigurálható már telepített TOSHIBA MFP-k listája jelenik meg ekkor, válassza ki az MFP-t, amelyet konfigurálni szeretne, majd kattintson az **Eszköz beállítás** gombra.

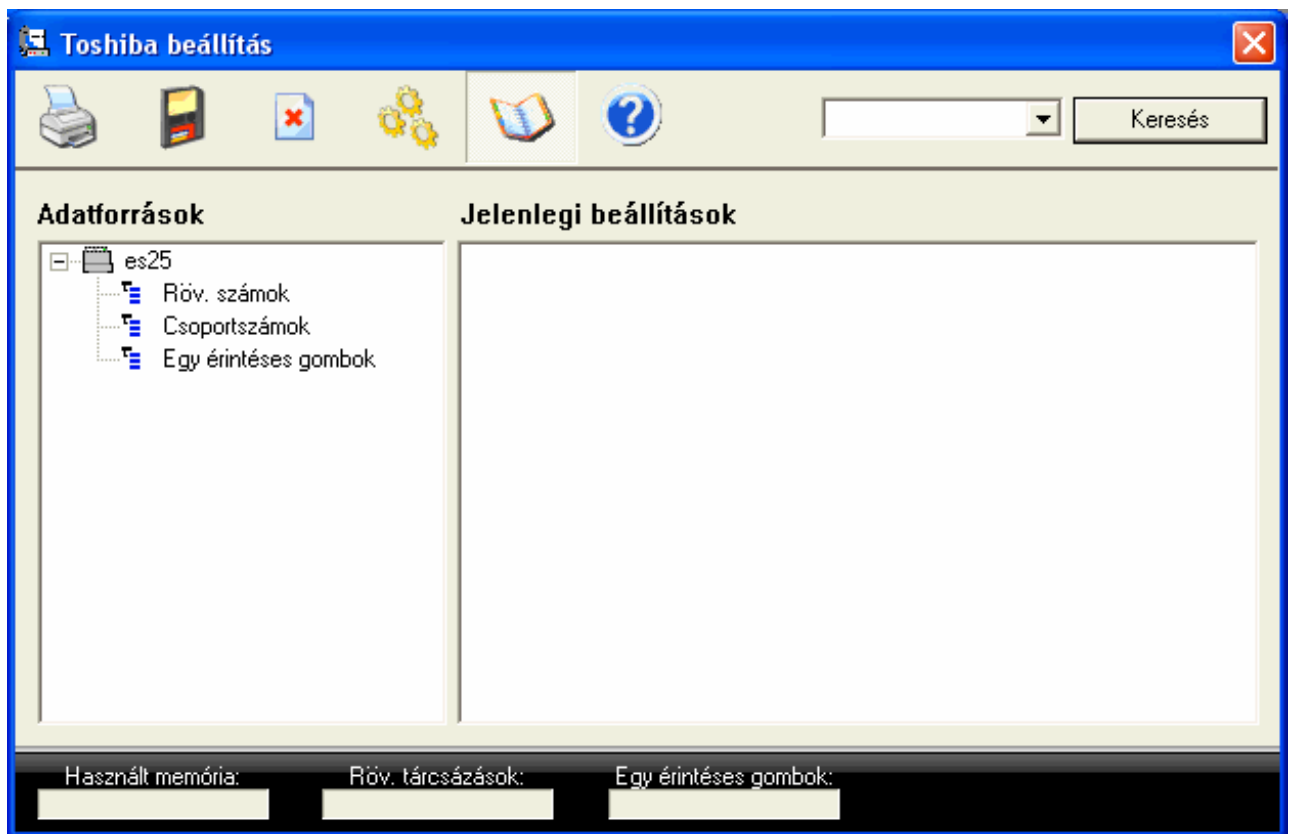


Miután beolvasta az aktuális beállításokat a TOSHIBA MFP-ről, azok megjelennek a PC képernyőn.

Az eszköztár a következő funkciókat kínálja: **Nyomtatás, Írás beállítások, Mégse, Eszköz beállítások mutatása, Telefonkönyv beállítások mutatása, Súgó, Szöveg keresése és Keresés** gomb.

A beállítások az MFP neve alatti részekben jelennek meg, és két részre oszlanak: Azokra, amelyek a Telefonkönyv funkciókra vonatkoznak, illetve azokra, amelyek nem - a **Telefonkönyv és Eszköz beállítások** eszköztár gombokkal válthat a beállítások között.





Beállítások szerkesztése

Válassza ki a baloldali oszlopban azt a részt, amelyben a konfigurálni kívánt beállítás található, majd bővítse ki a jobboldali oszlopban látható beállításokat a "+" szimbólumokra kattintva.

A szükséges változtatások elvégzése után kattintson a **Beállítások írása** eszköztár gombra, amivel úgy konfigurálja az MFP-t, hogy megfeleljen a képernyőn látható beállításoknak.



Ha tudja a megváltoztatni kívánt beállítás nevét, pl. "Dátum", de a helyét nem, akkor írja be a nevet a **Keresés** dobozba, majd kattintson a **Keresés** gombra. Kattintson ismét a **Keresés** gombra a következő találat megkereséséhez.

Beállítások mentése a PC-n

Minden alkalommal, amikor a segédprogramot futtatja, az aktuálisa beállításokat a csatolt MFP-ről olvassa be a rendszer, és jeleníti meg a képernyőn.

Ha szükséges, a TOSHIBA Viewer alkalmazáson belül tárolhatja a beállításokat, vagy egy fájlként mentheti őket a merevlemezre későbbi felhasználáshoz, vagy ezeket a beállításokat egyik MFP-ről a másikra másolhatja.

Az MFP konfigurálása segédprogramon belül

Ha menteni szeretné a beállításokat későbbi felhasználáshoz ugyanazon a PC-n:

1. Kattintson kétszer a **Beállítások fájl hozzáadása** lehetőségre, hogy új ágat hozzon létre a baloldali oszlopban.
2. Írjon be egy megfelelő nevet a beállításokhoz, pl. 20071201 szerinti beállítás.
3. Az egérgomb lenyomásával húzza az MFP nevet, pl. ES165, a beállítások fájlba, majd engedje el az egérgombot.




Az elején az egérkurzor "átlós vonallal áthúzott körre" változik. A célpont elérésekor a kurzor "cím címkévé" változik, ami azt jelzi, hogy a beállítások itt leejthetők.

4. Kattintson a **Beállítások írása** eszköztár gombra, így konfigurálhatja úgy az MFP-t, hogy megfeleljen a képernyőn látható beállításoknak, és mentse a létrehozott új beállítás fájlokat.

Fájlként a lemezen


Ha külön .ST2 fájlba szeretné menteni a beállításokat, amiket ezután egy másik PC-re vihet át, vagy máshol tárolhat:

1. Kattintson kétszer a **Beállítások fájl hozzáadása** lehetőségre, hogy új ágat hozzon létre a baloldali oszlopban.
2. Írjon be egy megfelelő nevet a beállításokhoz, pl. 20071201 szerinti beállítás.
3. Az egérgomb lenyomásával húzza az MFP nevet, pl. ES165, a beállítások fájlba, majd engedje el az egérgombot.
 Az elején az egérkurzor "átlós vonallal áthúzott körre" változik. A célpont elérésekor a kurzor "cím címkévé" változik, ami azt jelzi, hogy a beállítások itt leejthetők.
4. Kattintson a jobb egérgombbal az új beállítás fájlra, és válassza ki a **Mentés másként** lehetőséget.
5. A Beállítások mentése képernyő jelenik meg. Határozza meg a helyet a merevlemezen, és írjon be egy megfelelő fájlnevet, majd kattintson a **Mentés** gombra.
6. A beállításokat a merevlemez .ST2 fájlként menti, amit ezután az MFP konfigurálása segédprogramban lehet megnyitni.
7. Kattintson a **Beállítások írása** eszköztár gombra, így konfigurálhatja úgy az MFP-t, hogy megfeleljen a képernyőn látható beállításoknak, és mentse a létrehozott új beállítás fájlokat.


A PC-n mentett beállítások betöltése

Az MFP konfigurálása segédprogramon belül

Ha a korábban az MFP segédprogramon belül tárolt beállításokat szeretné az MFP-n alkalmazni:

1. Az egérgomb lenyomása mellett húzza a beállítás fájlnevét, pl. "20071201 szerinti beállítás", az MFP nevéhez, pl. "ES165".
 Az elején az egérkurzor "átlós vonallal áthúzott körre" változik. A célpont elérésekor a kurzor "cím címkévé" változik, ami azt jelzi, hogy a beállítások itt leejthetők.
2. Kattintson a **Beállítások írása** eszköztár gombra, amivel úgy konfigurálja az MFP-t, hogy megfeleljen a képernyőn látható beállításoknak.

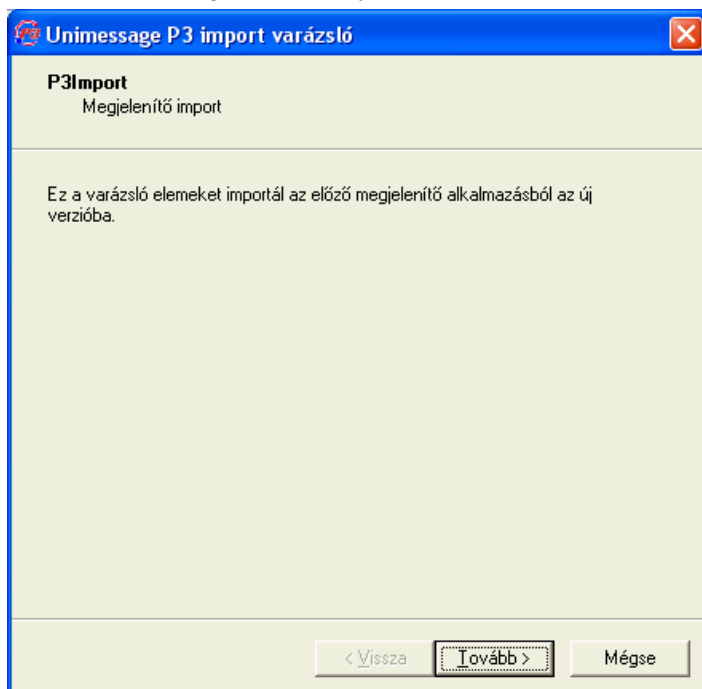
Az MFP konfigurálása segédprogrammal létrehozott lemezen található fájlból

1. Kattintson kétszer a **Beállítások fájl hozzáadása** lehetőségre, hogy új ágat hozzon létre a baloldali oszlopban.
2. Kattintson a jobb egérgombbal az új beállítás fájlra, és válassza ki a **Betöltés** lehetőséget.
3. A Beállítások megnyitása képernyő jelenik meg; keresse meg, és válassza ki a mentett beállítások fájlt, majd kattintson a **Megnyitás** gombra.
4. Az egérgomb lenyomása mellett húzza a beállítás fájlnevét az MFP nevéhez, pl. "ES165".
 Az elején az egérkurzor "átlós vonallal áthúzott körre" változik. A célpont elérésekor a kurzor "cím címkévé" változik, ami azt jelzi, hogy a beállítások itt leejthetők.
5. Kattintson a **Beállítások írása** eszköztár gombra, amivel úgy konfigurálja az MFP-t, hogy megfeleljen a képernyőn látható beállításoknak.

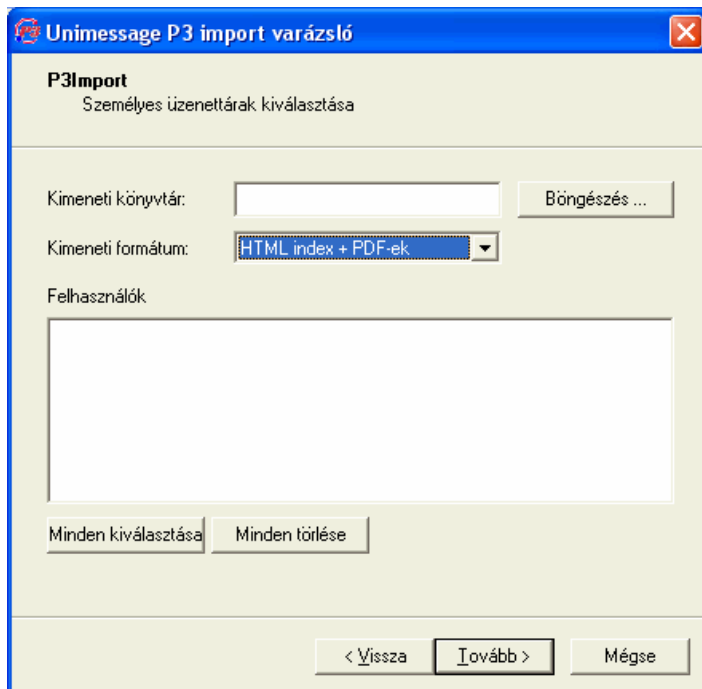
P3import

A P3console csak akkor telepíti a P3import -ot, ha a TOSHIBA Viewer, ImageVision2000 vagy SmartLink2000 szoftver már telepítve lett a PC-n. A P3import a korábbi termékben tárolt üzeneteket olyan formátumba alakítja át, ami révén megtekinthetők a korábbi terméken kívül

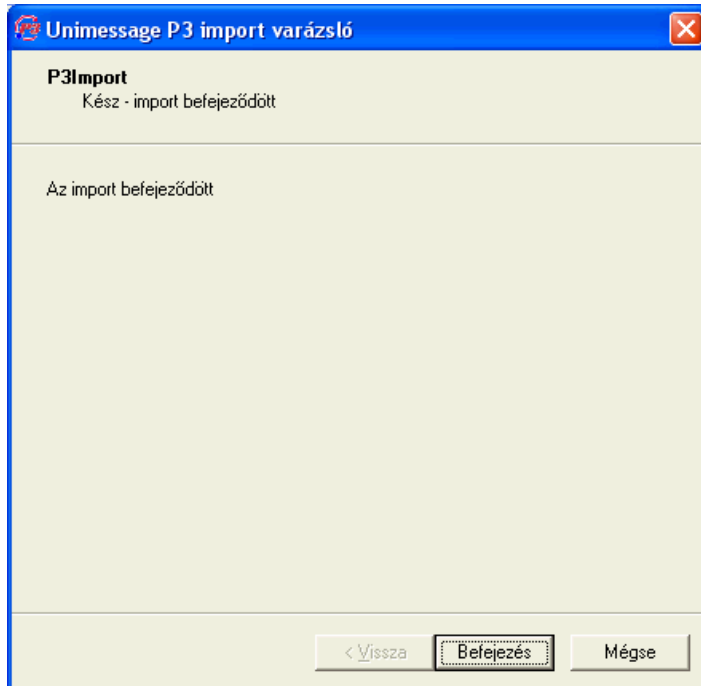
A **Start, Programok, TOSHIBA Viewer V2, P3import** billentyűparanccsal indítsa el a P3console-t, és kattintson a **Tovább** gombra a folytatáshoz:



Válassza ki azt a mappát, amibe exportálni szeretné az üzeneteket, azt a formátumot, amiben az exportált üzeneteket tárolni szeretné, majd a felhasználó(ka)t (mindig MANAGER a TOSHIBA Viewer esetén) akinek az üzeneteit exportálni kell, majd kattintson a **Tovább** gombra.



Az exportálási folyamat befejezése után kattintson a **Befejezés** gombra.



Hibakeresés

Ha domén szervert használ, és a ViewerV2/P3fax+ocr telepítése után a Windows azt jelzi, hogy probléma van a szerverrel, hálózati csatlakozással, vagy a felhasználói accounttal, akkor határozza meg újra a hálózati azonosítóját az alábbi módon:

1. Jelentkezzen be a helyi számítógépre helyi PC rendszergazdaként, és csatlakozzon egy munkacsoporthoz.
2. Jobb egérgombbal kattintson a "Sajátgép" ikonra, és válassza ki a "Tulajdonságok" lehetőséget; válassza ki a "Számítógép neve" fület; kattintson a "Hálózatazonosító" gombra a Windows hálózatazonosító varázsló elindításához; határozza meg újra a hálózati doménazonosítót.
3. A Windows újraindítása után ekkor bejelentkezhet a doménre.