

2013/12/16

醉汉工
作室

醉梦自动发货助手 2014 使用教程

2014 版使用教程 | joyhelper@joy999.com

目录

第一章 服务启动.....3

第二章 系统设置.....4

第三章 分类管理.....6

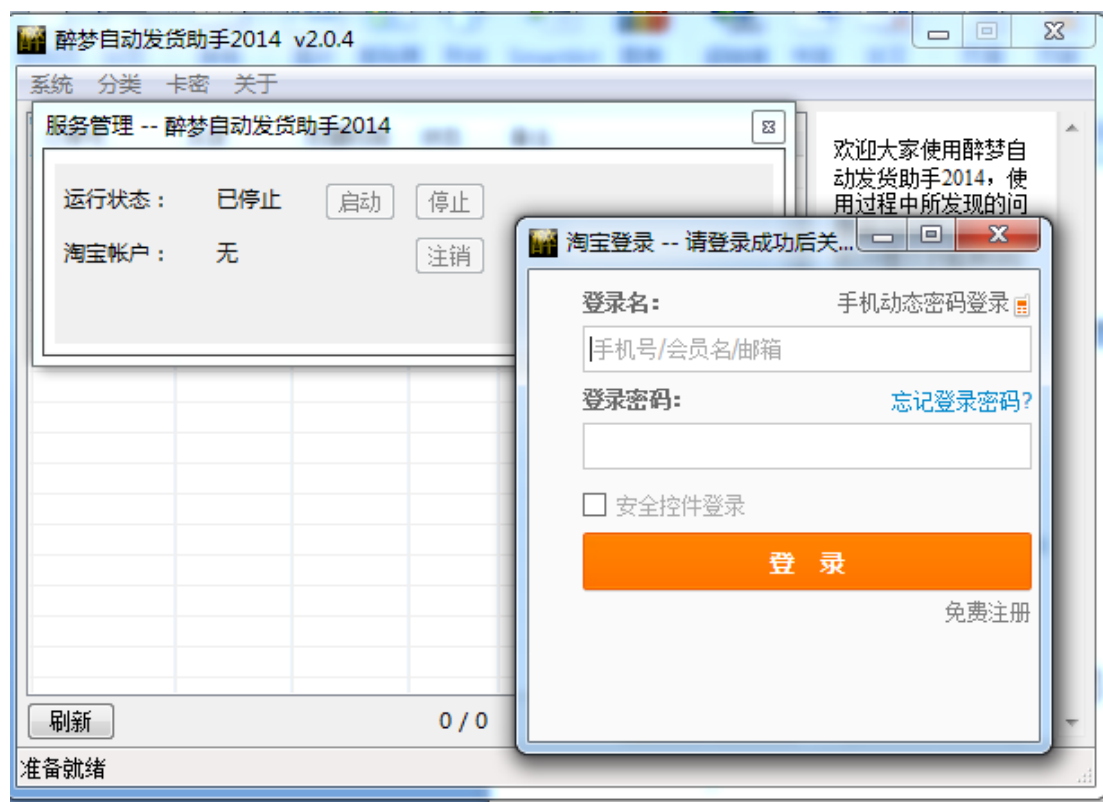
第四章 卡密管理.....10

第五章 订单管理.....13

第六章 旺旺发货配置.....13

第七章 BUG 及建议回馈15

第一章 服务启动



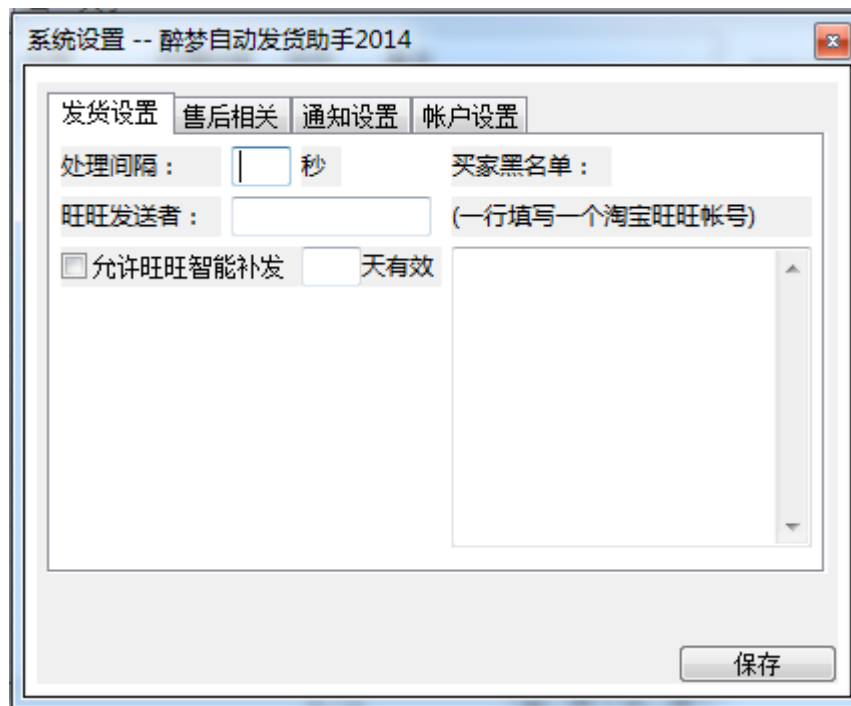
1. 通过点击菜单“系统”->“服务管理”，则可以打开服务管理的窗口界面。
2. 点击服务管理界面中的“启动”按钮，则系统将会进行判断是否需要登录淘宝。如果需要登录淘宝，则会打开淘宝登录窗口，在此登录你需要进行自动发货的帐号。登录成功后，登录窗口将会自动关闭。这时系统将会进行商品信息同步，如果你的商品信息较多，请耐心等待一段时间。（更新进度会在下方的状态栏中提示）
3. 如果要暂时暂停服务，请点击“停止”按钮。如果需要更换登录帐号，请点击“注销”按钮。需要注意的是，这两按钮只有在服务为“运行中”状态时才会被点亮。

注意：我们发现在低版本的 IE 浏览器上无法正常完成启动，请确认您的 IE 浏览器是 IE8 以上的版本。

IE8 微软官方下载地址：

<http://www.microsoft.com/zh-cn/download/internet-explorer-8-details.aspx>

第二章 系统设置



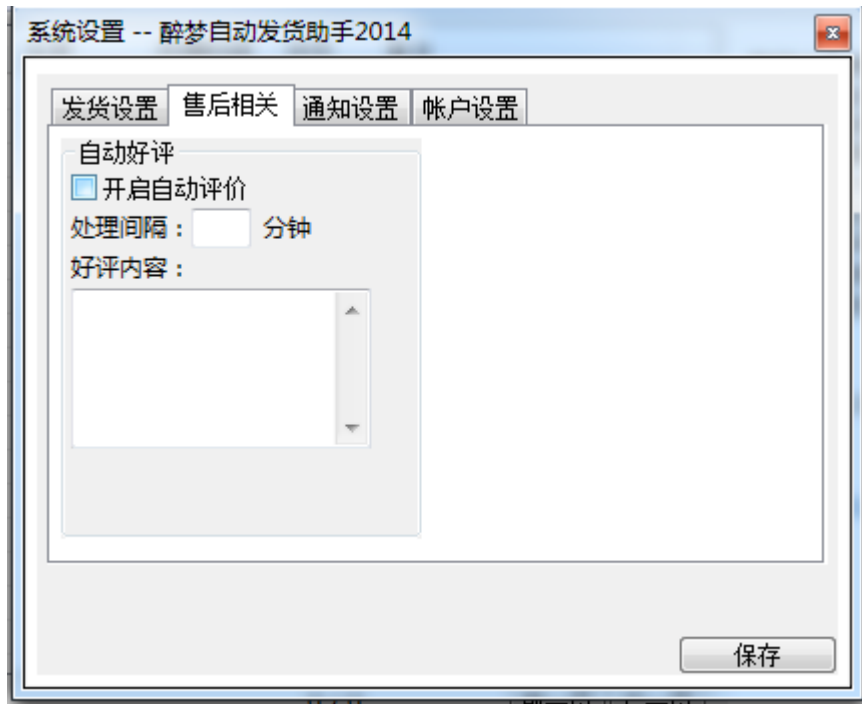
发货设置:

处理间隔: 这里的处理间隔表示系统进行是否有新订单的扫描间隔时间, 可以根据您的需求进行设置。一般这里设置为 10 秒即可。

旺旺发送者: 这里是设置使用哪个旺旺号进行旺旺发货。支持子帐号设置

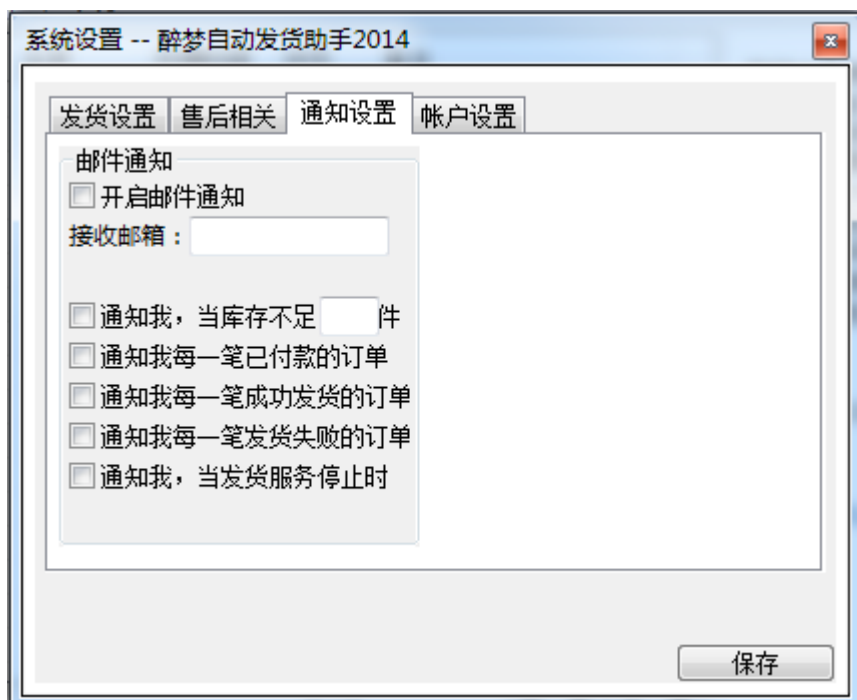
旺旺智能补发: 当旺旺发货失败时, 如果买家主动联系你, 则会进行之前未发出的发货处理。其后面设置的有效天数表示了此发货记录将会于多少天后不会再保留。

买家黑名单: 被设置至买家黑名单中的买家, 系统将不会对其发货



售后相关:

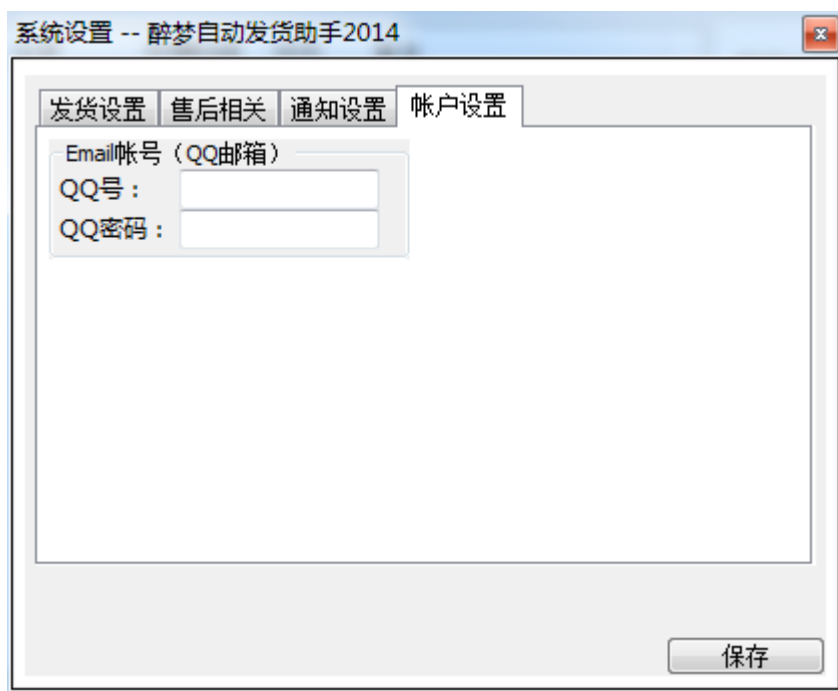
自动好评: 在需要对用户订单进行评价时, 系统会根据你的设置进行自动评价。



通知设置:

邮件通知: 用户可以通过设置这里的选项, 让软件在出现下面被勾选的情况时则会发送邮件给卖。

PS: 如果接收邮箱填写 139 等邮箱且同时开通了短信通知。则会将邮件转发至你的手机上。

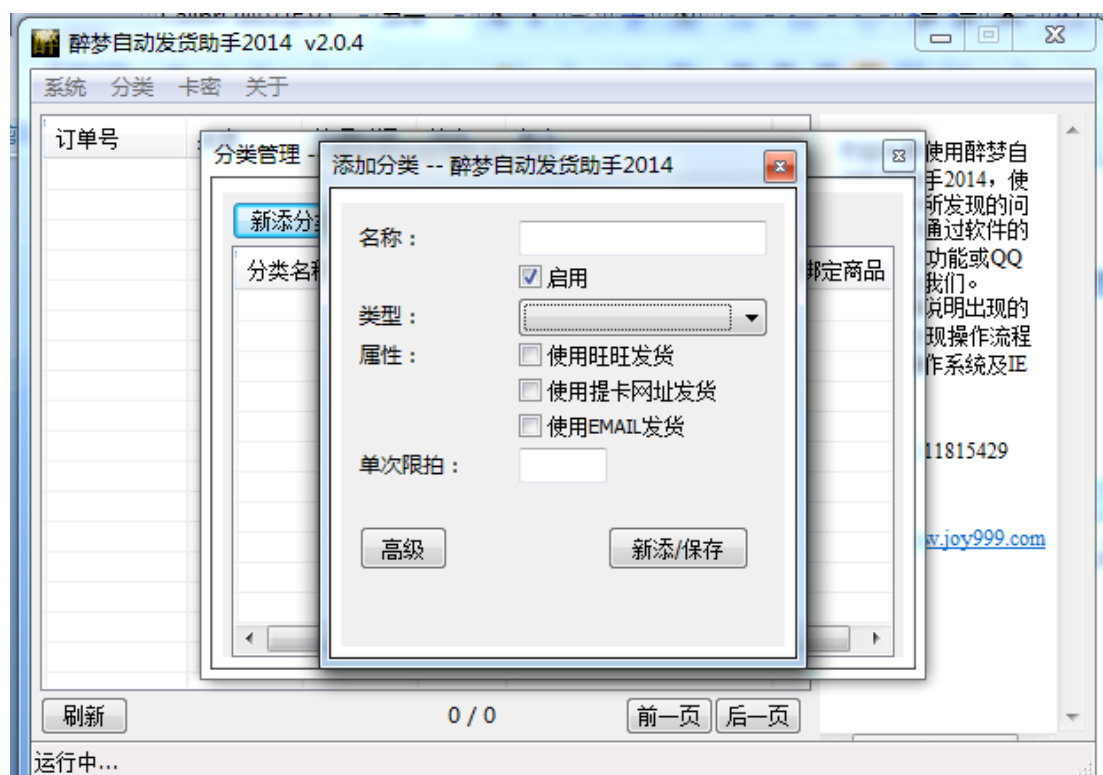


帐户设置：

Email 帐号（QQ 邮箱）： 这里是设置用于软件发货用的邮箱帐号用的。为了简单卖家设置，我们采用了只使用 QQ 邮箱的方式。只需要在下方设置上你的 QQ 号及 QQ 密码，则系统在进行邮箱相关通知，则会自动调用此 QQ 邮箱来发信。（建议使用一个不常用的 QQ 邮箱来发信，以避免影响你的常用 QQ 邮箱的使用）

第三章 分类管理

醉梦自动发货中的分类是一个很重要的功能。因为此功能用于关联淘宝网上的宝贝与我们本地的卡密信息。如果没有分类，软件将不会知道你的宝贝需要发什么卡密，这样将会出现忽略处理的情况。



新添分类:

我们可以通过菜单“分类”->“添加分类”来打开分类新添窗口。
在此窗口中，我们需要设置一些分类的相关信息。

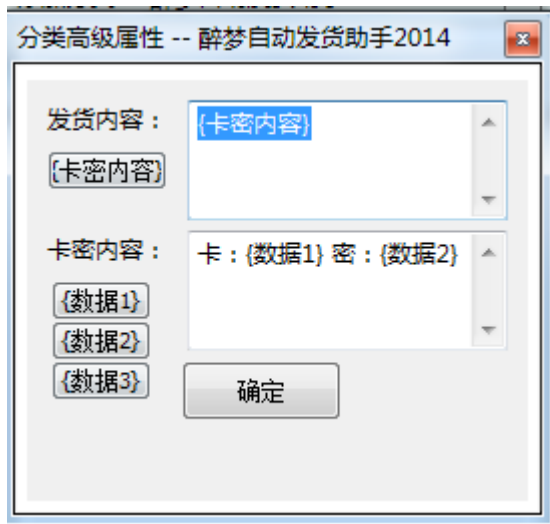
名称: 此名称只是用于卖家识别分类所用。可以根据自己的情况随意填写，不会影响发货

类型: 这里有两个类型：卡密发货，无卡发货。卡密发货，则是需要有卡密库存的，软件会根据你的卡密库存进行一一发货；无卡发货，则是不需要卡密库存，软件只会将你的预定的文本信息直接发给买家。

属性: 这里有 3 项发货方式，你可以全部选择，也可以一个不选。如果类型选择“无卡发货”，而这里一个不选择，则是其它软件是所谓的“虚拟发货”功能。则是只是在淘宝上点“发货”按钮，并不会发出任何信息。

单次限拍: 这是指买家一次购买超过此限制时，软件则不会进行发货处理。填写 0 表示 unlimited。

高级: 这里主要用于设置一些不常的信息，现在这里只会设置发货内容及卡密内容模版。需要注意的是，无卡发货类型必须设置高级中的发货内容。



这里有 4 个标签可以使用。分别是：卡密内容、数据 1、数据 2、数据 3 。它们分别对应的数据在下方一一列出：

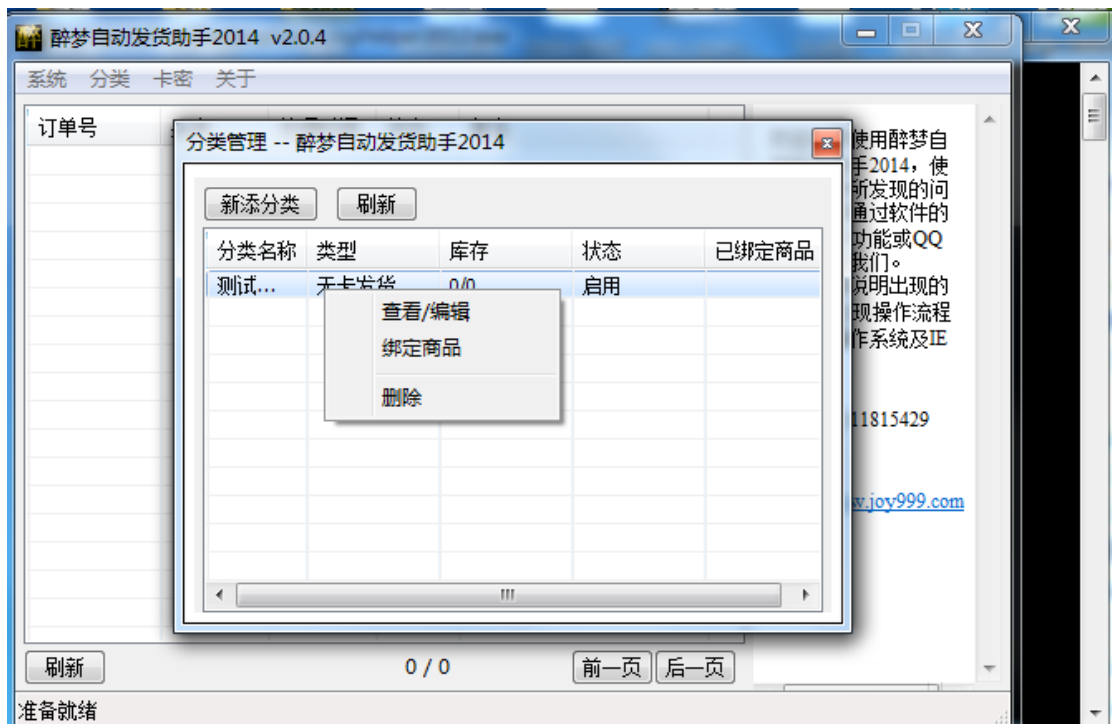
卡密内容：这个标签只能在发货内容中使用，代表了下方的卡密内容中的设置。如果发货内容中未设置此标签。软件会自动在发货内容末尾添加

数据 1：对应卡密列表中的“卡号”数据项，只能在卡密内容中使用。

数据 2：对应卡密列表中的“密码”数据项，只能在卡密内容中使用。

数据 3：对应卡密列表中的“其它”数据项，只能在卡密内容中使用。

删除、编辑分类、绑定商品：

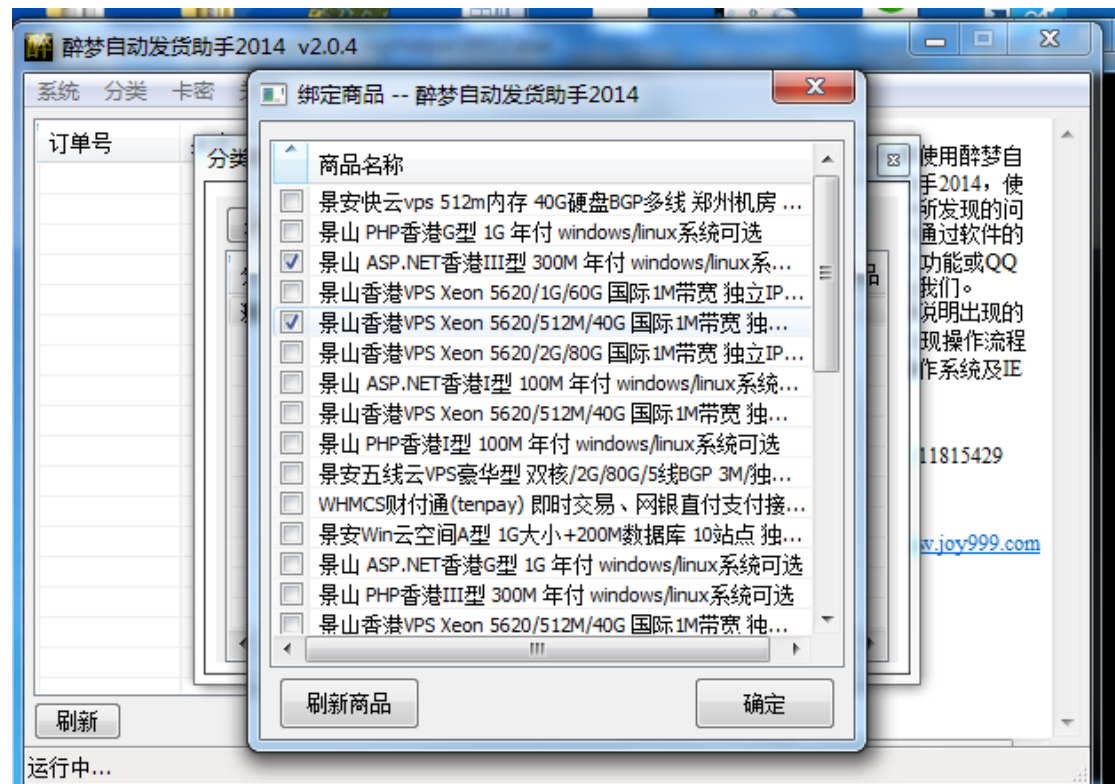


在分类列表 ， 选中某一条分类记录。点击鼠标右键，则会弹出操作菜单。在这里，我们可

以编辑、删除已经添加的分类。**更加重要的，这里可以绑定商品。**

绑定商品：

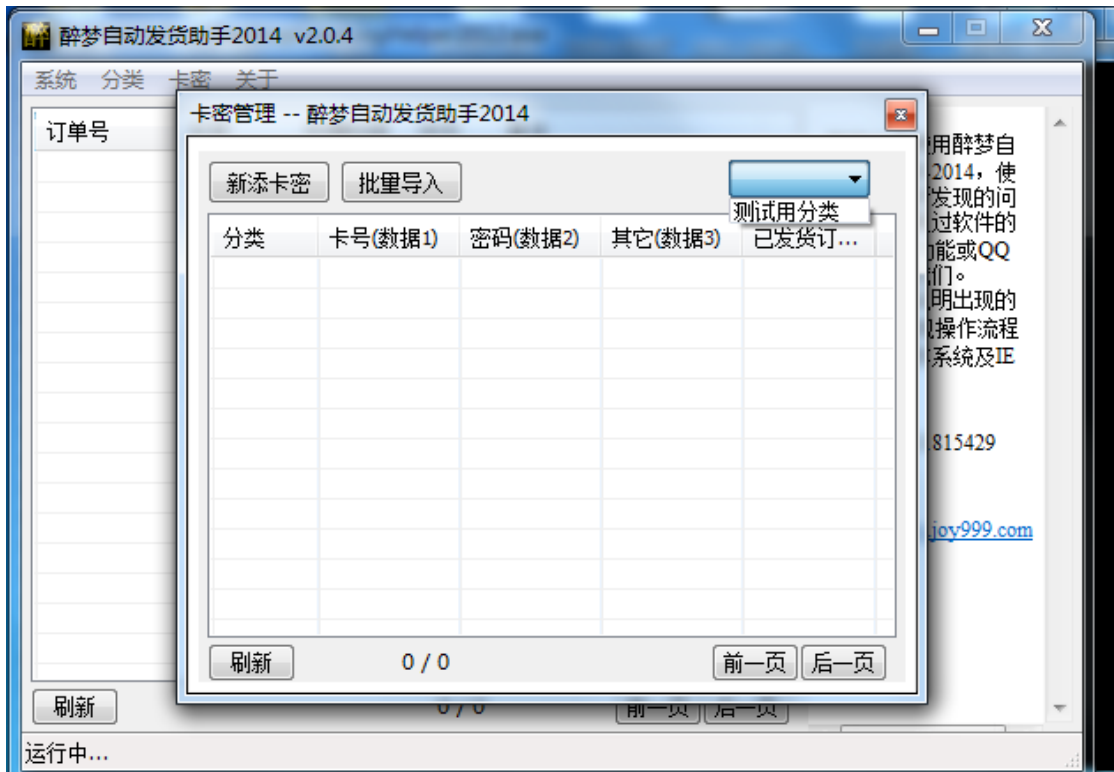
点击右键菜单中的“绑定商品”，将会打开绑定商品的界面。需要特别注意的是，要先登录淘宝并启动了服务后才能在绑定界面中看到你在淘宝上的商品列表。



我需要将哪些商品绑定至这个分类上，只需要勾选上后，点确定即可。不绑定的只需要去掉勾选。

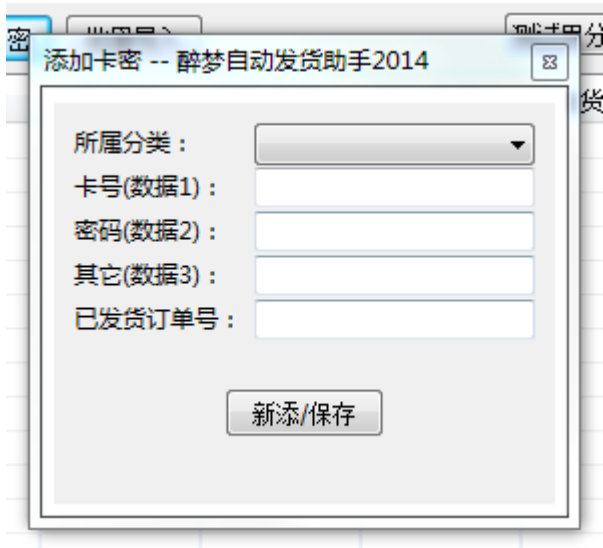
绑定商品特别重要。是关联你的淘宝宝贝与软件中卡密关系的重要一步。这里一定要掌握使用。

第四章 卡密管理



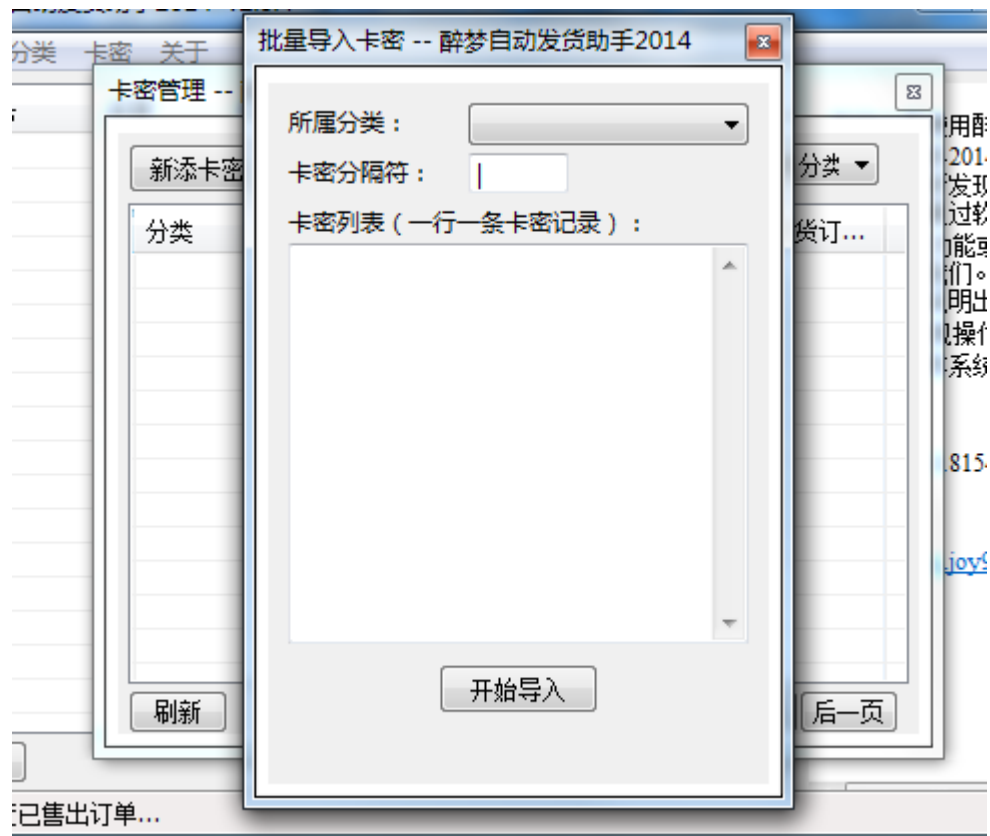
通过点击菜单“卡密”->“卡密列表”。则可以打开卡密管理窗口。如果要查看某个分类的卡密信息，需要选择右上角的分类。选择一个分类后，则可以在下面的表格中看到这个分类中所包含的卡密列表。

新添卡密：



在添加卡密窗口中，我们需要特别注意下“已发货订单号”。这里如果不为空，则表示这个卡密已经是“已发货”状态。未发货的卡密这里请留空白哦~

批量导入卡密：



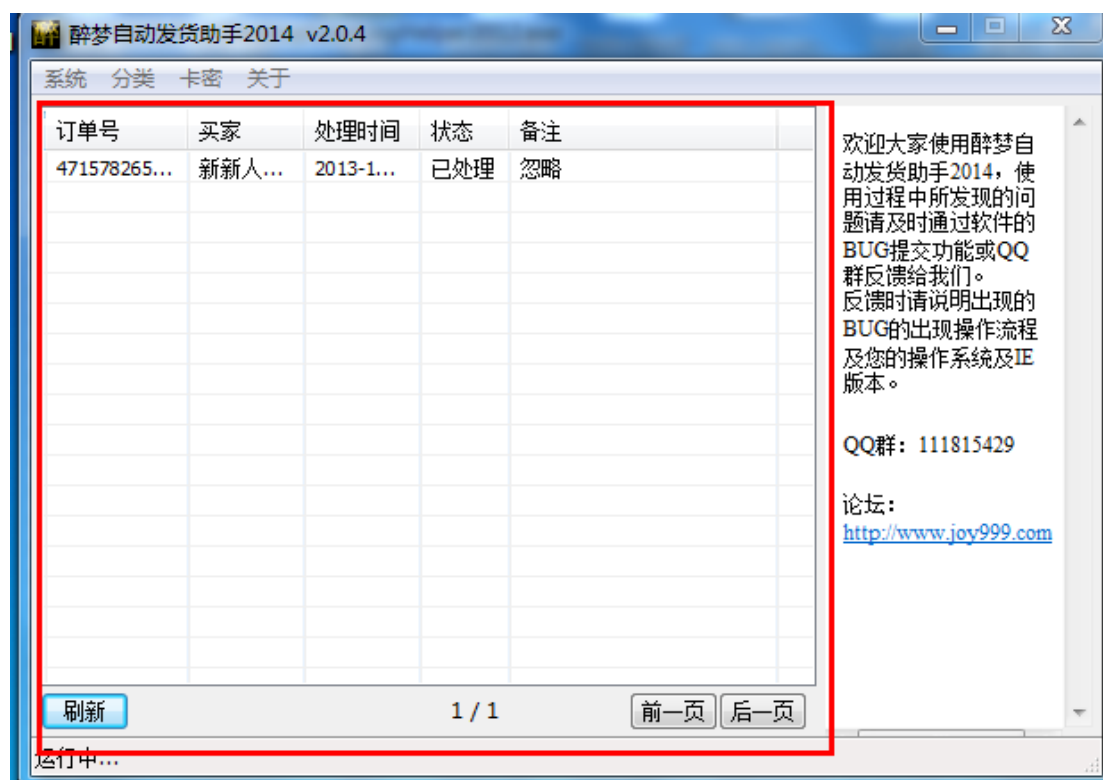
卡密列表中，一行表示一条卡密记录，而分隔符是分隔卡密数据所用。这里举个例子。
如果我有下面两条卡密记录：

卡号：A00001 密码：A1234

卡号：A00002 密码：B3456

那么，我们导入时，就应该如下填写：

第五章 订单管理



在醉梦 2014 中，没有特定的菜单来操作订单，订单就在我们的软件主界面中哦~ 对其的操作是在鼠标右键的菜单中，这个要注意了哦~（如上图的红框部位）

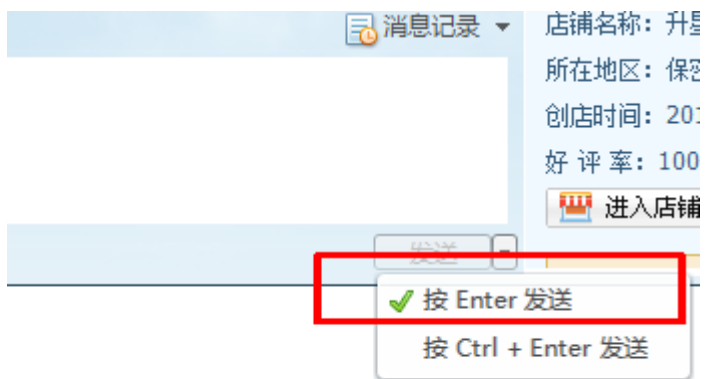
这里有一点需要注意，如果你的订单在扫描之前未绑定分类。这时，会提示“忽略”。这种情况下，使用“重置为待处理”功能并不能让其识别出来新的绑定信息。这时请直接删除掉这个订单记录，这样就会重新扫到绑定关系了。

第六章 旺旺发货配置

醉梦 2014 旺旺发货现在只对 阿里旺旺卖家版 2013 及 阿里旺旺卖家版 2012 支持。请确认您的旺旺是这两个版本。

要旺旺发货，需要确认您的旺旺处于以下的状态：

1. 关闭了客服工作台；
2. 发送消息采用 Enter 方式；
3. 未对卖家进行备注。



的资料



会员名: [Redacted] [+ 加为好友](#)

显示名: 这里不能进行备注

等级: ☀☀☀

备注:

个人资料

阿里旺旺秀

基本资料

姓名: [Redacted]	性别:	年龄:
生日:	星座:	生肖:
省份:	城市:	区县:

联系方式

手机: 电话:

邮箱:

职业:

毕业院校:

第七章 BUG 及建议回馈

请通过菜单中的“关于”->“提交 BUG 或建议”功能来反馈我们你发现的 BUG 或建议。

