



「自由通信·创造未来」

FUN605M/605/606

USB 无线网卡

用户手册

上海斐讯数据通信技术有限公司
Shanghai Feixun Communication Co., Ltd.

声明

Copyright © 2008-2011上海斐讯数据通信技术有限公司及其许可者版权所有，保留一切权利。未经本公司书面许可，任何单位和个人不得擅自摘抄、复制本书内容的部分或全部，并不得以任何形式传播。

斐讯通信为上海斐讯数据通信技术有限公司简称（以下简称“斐讯通信”），对于本手册中出现的其它公司的商标、产品标识及商品名称，由各自权利人拥有。由于产品版本升级或其他原因，本手册内容有可能变更。斐讯通信保留在没有任何通知或者提示的情况下对本手册的内容进行修改的权利。本手册仅作为使用指导，斐讯通信尽全力在本手册中提供准确的信息，但是斐讯通信并不确保手册内容完全没有错误，本手册中的所有陈述、信息和建议也不构成任何明示或暗示的担保。



免责声明

尽管斐讯通信尽量设法在本指南中提供准确的信息，但是斐讯通信对本操作手册中信息的准确性不承担任何责任。斐讯通信可能会在任何时候，在未经通知的情况下更改本手册中涉及的计划或者产品。本手册中所涉及的其他厂商的产品或者服务仅仅是为了帮助读者了解相关情况，并不表示斐讯通信认可和推荐这些产品或者服务，以及开发、销售这些产品和服务的公司。

公司网站的所有信息都是将“现有”情况连同所有的错误一同提供的。除非另有规定，否则斐讯通信及其供货商不提供任何形式的直接或者间接保障，其中包括但不限于可销售性，针对特定目的的适用性，侵权行为，以及由于某种交易、使用或者商业行为而导致的问题。斐讯通信及其供货商对任何间接的、特殊的、直接导致的或者偶然造成的损失不承担任何责任，其中包括但不限于利润或者收入的损失，更换商品或者服务的费用，由于使用本手册或者任何一种斐讯通信产品而造成的事故损坏，以及由于使用或者依赖于本手册所提供的信息而导致的损失。即使斐讯通信或者它的供货商事先已经获得了关于这种损

失的可能性的建议，斐讯通信及其供货商也不需要为损失承担任何责任。

本手册中所介绍的斐讯通信产品和服务都具有书面的软件使用许可和有限质保。这些使用许可和质保将为购买这些产品的客户提供一定的权力。本手册中的任何内容都不应当被视为会扩大、改变或者变更斐讯通信为任何一个斐讯通信产品所提供的质保或使用许可，也不会创造任何新的或者另外的质保，或者使用许可。

和均为上海斐讯数据通信技术有限公司的商标。对于本手册中出现的其它公司的商标、产品标识及商品名称，由各自权利人拥有。

随机文档资料

斐讯通信为每台设备都附带有随机资料文档，资料中包含该型号产品的相关手册或光盘。用户查阅随机中的资料之后，可以通过指定的操作步骤方便地检索到所需的内容。由于产品版本升级或其它原因，手册内容会不定期进行更新，随机资料中的内容可能滞后于最新的软件版本。除非另有约定，本手册仅作为使用指导，本手册中的所有陈述、信息和建议不构成任何明示或暗示的担保。最新的软件版本配套资料请到斐讯通信的网站获取。

软件版本发布配套资料

由于产品软件版本升级，软件版本中可能会新增一些软件特性。用户可通过软件版本发布配套资料获取这些新增特性的相关使用文档。

关于公司信息资料获取方式

您可以通过斐讯通信的网站（<http://www.feixun.com.cn>）获取最新的产品资料，网站与产品资料相关的主要栏目介绍如下：

- [产品中心]：可以获取产品介绍和技术介绍的文档。
- [解决方案]：可以获取解决方案类资料。

- [服务支持]：可以获取安装类、配置类或维护类产品资料。

资料意见反馈

如果您在使用过程中发现产品资料的任何问题，可以通过以下方式反馈：

用户支持邮箱：**Callcenter@feixun.com.cn**

感谢您的反馈，让我们做得更好！



手册约定

图形界面格式约定

格式	意义
< >	尖括号中的文字表示为按钮名，例如单击<修改>按钮
【 】	引号中的文字表示为窗口名、菜单名，例如打开【快速上网向导】页面
--	简单的操作步骤连接符，例如依次打开[开始]--[控制面板]--[网络连接]
《 》	书名号中的内容表示为文章中的章节名称，例如请查看下一章《4.2 基本设置》

各类标志的约定

本手册中我们采用了各种醒目的标志来表示在操作过程中需要特别注意的地方，这些标志的意义如下：

格式	意义
	警告、注意：提醒操作过程中需要注意的事项
	说明、提示：对操作内容的描述进行必要的补充和说明，有助于您避免重复一个常见的错误。

手册图文参数约定

手册中配有插图、图片界面及相关参数，这些元素主要是为正确配置和使用产品提供参考。实际产品的配置及使用可能会稍有差别，请根据实际情况配置产品。

第一章 产品简介	1
1.1 产品概述	1
1.2 产品特性	1
1.3 产品外观	1
第二章 驱动和设备安装	3
2.1 安装驱动程序	3
2.2 无线网卡的安装	4
第三章 无线网卡的配置与连接	5
3.1 基站模式	5
3.1.1 一般	5
3.1.2 配置文件	6
3.1.3 无线网络设置	10
3.1.4 状态	14
3.1.5 统计	15
3.1.6 Wi-Fi Protect Setup (WPS)	17
3.2 接入点模式	21
4.1.1 一般	21
4.1.2 高级	23
4.1.3 统计	25
4.1.4 ICS	26

第五章 疑难排除	27
5.1 无法搜索到无线网络	27
5.2 无法连接到无线接入点或者Internet	27
5.3 连线质量及信号强度较差	27

第一章 产品简介

1.1 产品概述

FUN605M/605/606是上海斐讯数据通信有限公司自主研制开发的USB无线网卡，符合IEEE 802.11n标准。相比传统的54M无线网卡，FUN605M/605传输速率可达150M，拥有更高的无线带宽，使得局域网内的数据传输更加高效便捷，网络应用更加流畅。FUN606内置两根智能天线，传输速率可达300M。FUN 605M MINI的外观，更加便于携带。配合斐讯通信FR605或FR606使用，能更有效地减少网络延时、保证了在线影视、网络游戏、视频聊天等的可靠性。符合802.11i的安全标准，并支持基于802.11h的动态频率选择（DFS）和传输功率控制（TPC），可减少网络传输的无线频率输出功率，使系统间干扰最小，达到更好的网络性能。

1.2 产品特性

- 符合IEEE802.11 n标准，兼容IEEE802.11b/g
- 支持WEP、WPA/WPA2、WPA-PSK/WPA2-PSK等多种数据加密方式
- 支持无线漫游技术，保证高效的无线连接
- MIMO技术，穿透力更强，无线覆盖范围更广，提供更好的性能和稳定性
- 保持随时随地，“永远在线”的无线连接

1.3 产品外观

1. USB 接口
2. WPS 按键

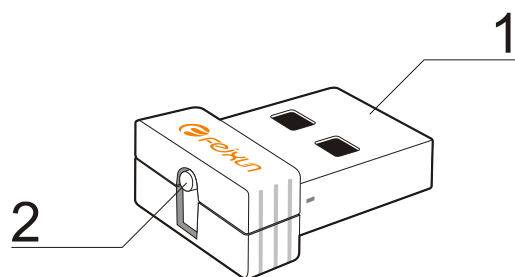


图 1 FUN605M 产品外观图

FUN605M USB无线网卡有一个状态指示灯，正常上电、连接后闪烁。

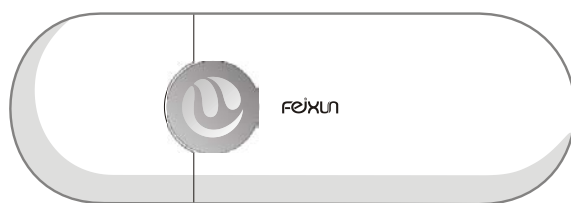


图2 FUN605/606 正面图

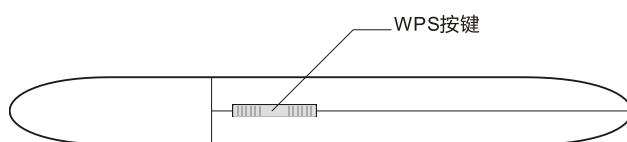


图 3 FUN605/606 左侧面图

FUN605/606 USB无线网卡左侧有一个WPS按键，方便您快速建立无线安全连接。

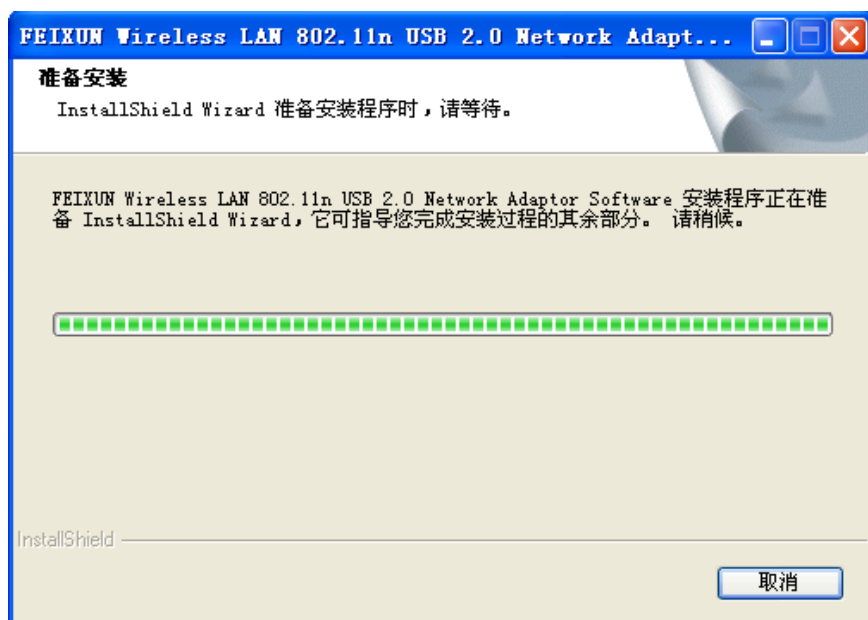
第二章 驱动和设备安装

2.1 安装驱动程序

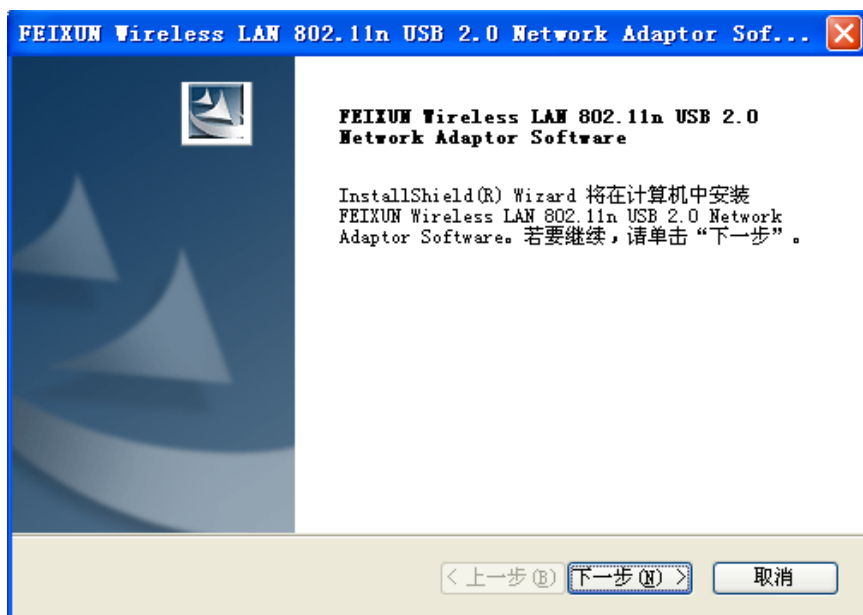


说明：在使用网卡前，用户必须安装网卡驱动。

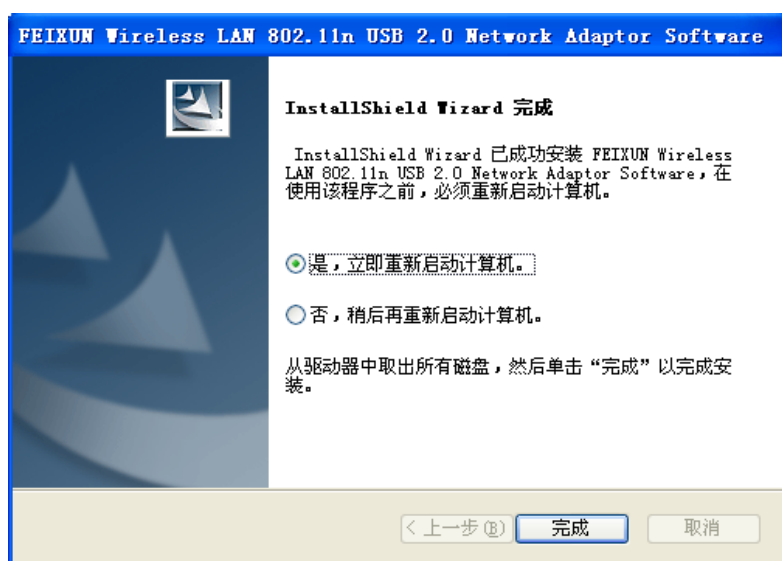
1. 将驱动光盘插入到电脑光驱，屏幕上将会出现安装向导界面，若该界面未显示，请打开驱动程序所在文件夹，双击 setup.exe 图标，运行安装程序。



2. 点击<下一步>开始安装。



3. 按照安装向导的提示进行安装，点击<完成>，完成安装。




2.2 无线网卡的安装

将无线网卡插入电脑的 USB 插槽，系统会自动发现新硬件。



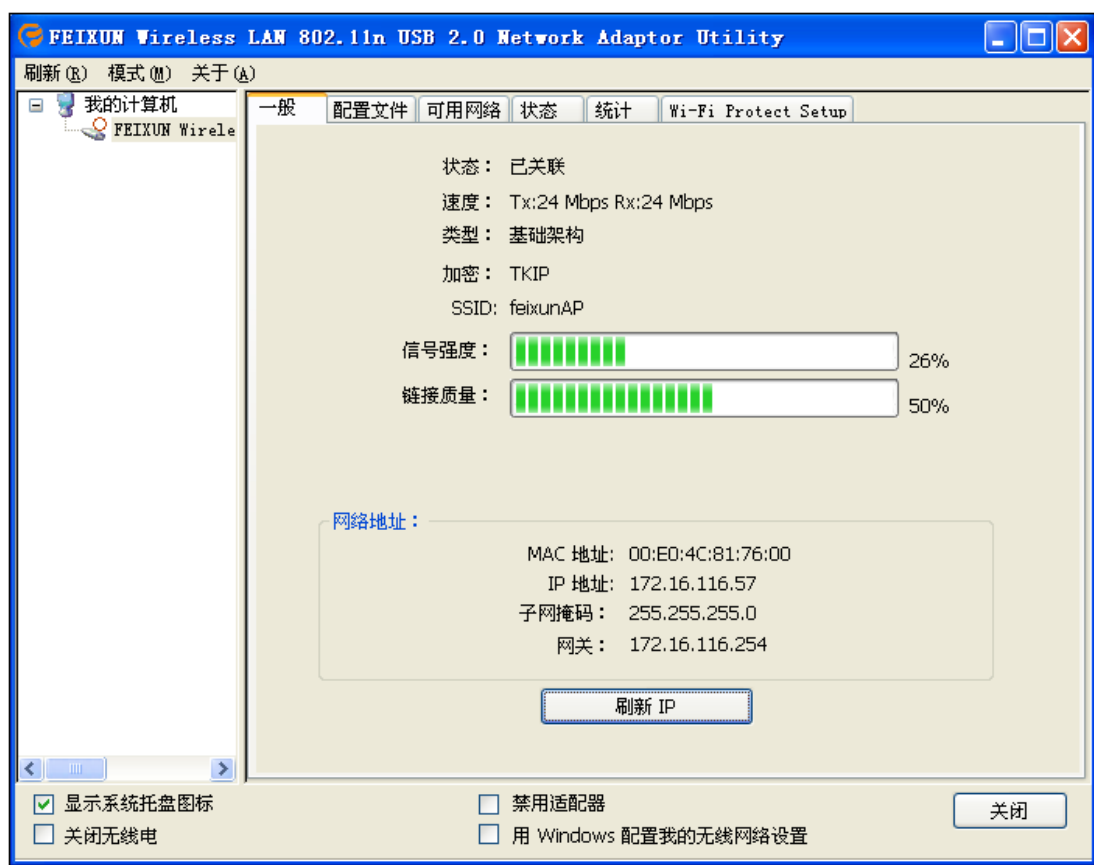
第三章 无线网卡的配置与连接


驱动安装完成后桌面上将会出现网卡无线客户端配置工具图标 ，双击该图标运行无线网卡客户端应用程序。

3.1 基站模式

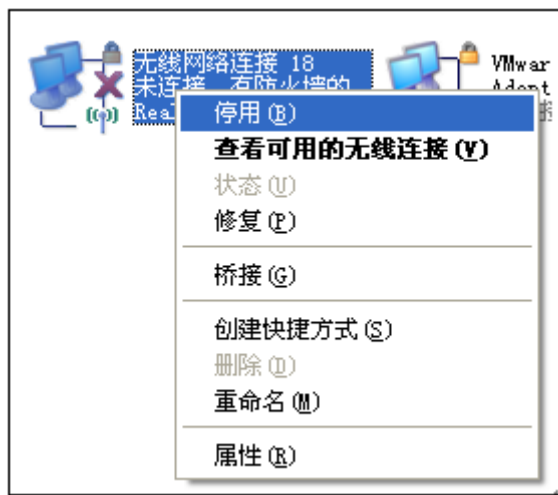
3.1.1 一般

【一般】选项卡显示了现有的基本无线连接信息。



- 显示系统托盘图标：勾选该项则桌面右下角将显示网卡客户端应用程序的标识 ，否则该标识将被隐藏。

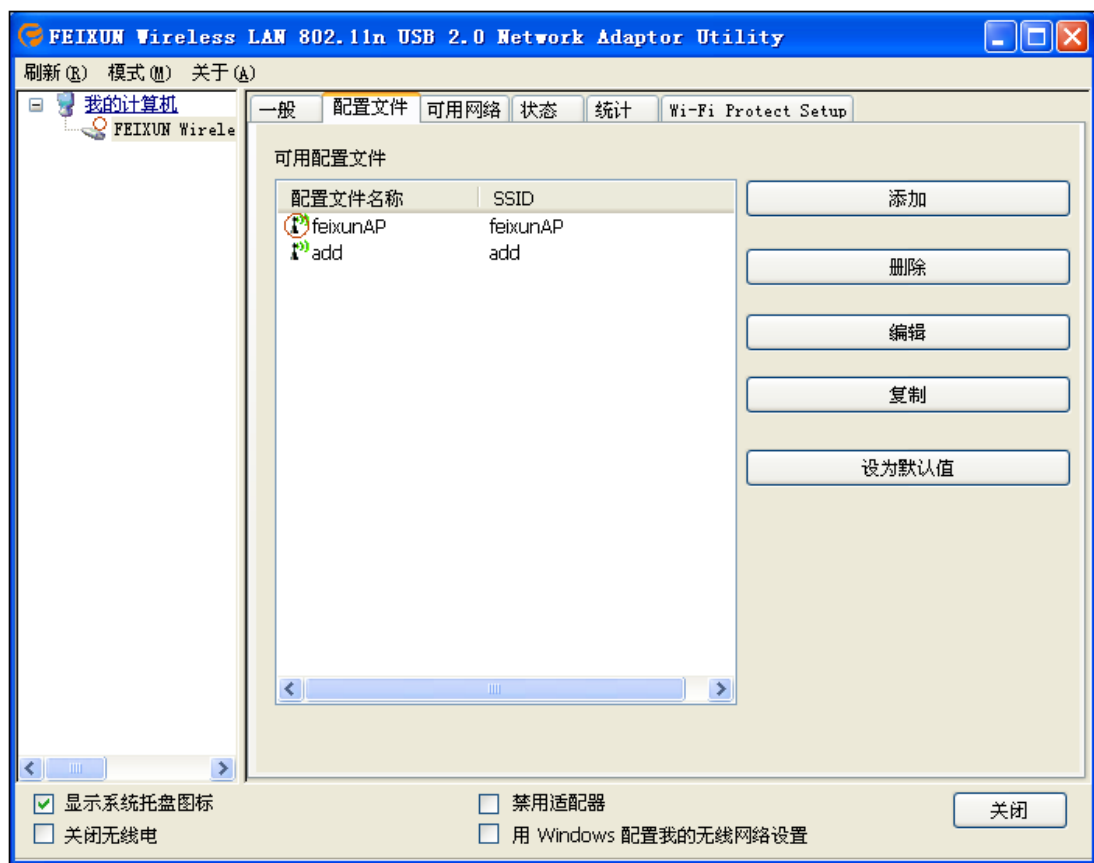
- **禁用适配器:** 勾选该项将停用无线网络连接，该功能等效于您双击【网上邻居】--【查看网络连接】，右键单击无线网络连接图标，选择停用。



- **用 Windows 配置我的无线网络设置:** 勾选该项则您可使用 Windows 自带的无线管理程序来进行无线网络设置。

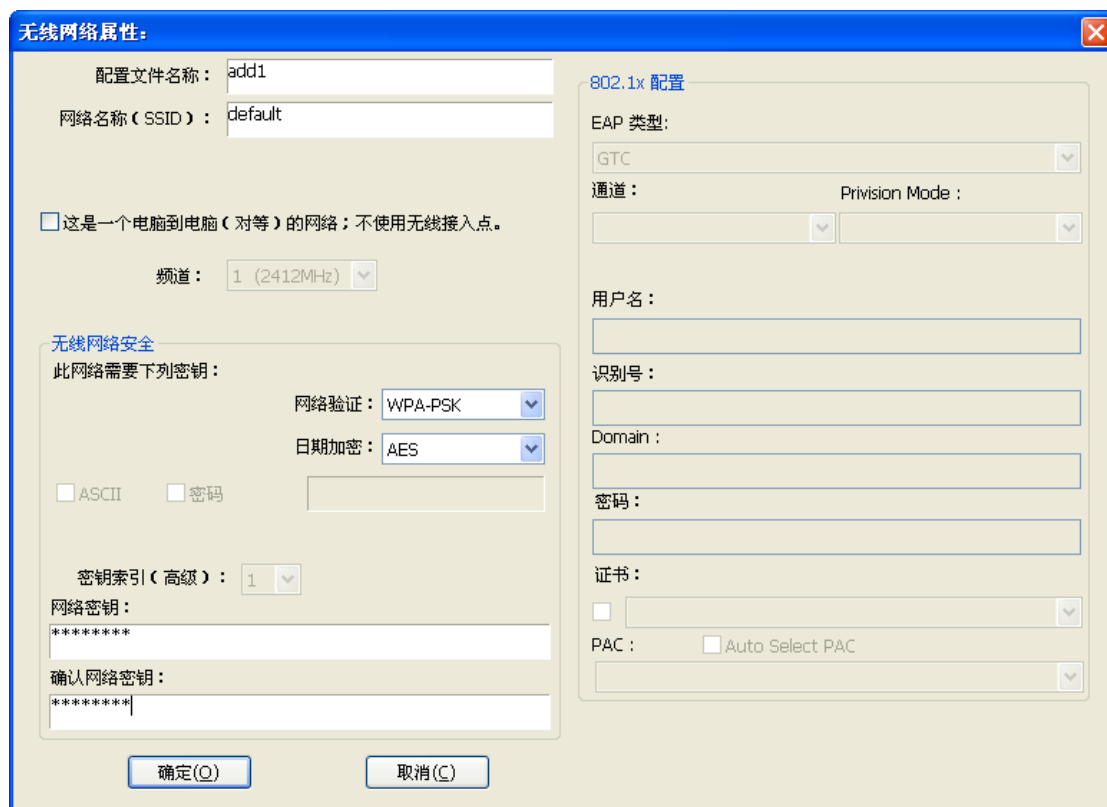
3.1.2 配置文件

选择【配置文件】选项卡，您可以添加、删除、编辑、复制配置文件以及将配置文件设为默认值。



3.1.2.1 添加

单击<添加>按钮来建立一个新的无线网络配置文件。



无线网络属性:

配置文件名称: add1

网络名称 (SSID): default

☐ 这是一个电脑到电脑 (对等) 的网络; 不使用无线接入点。

频道: 1 (2412MHz)

无线网络安全

此网络需要下列密钥:

网络验证: WPA-PSK

日期加密: AES

☐ ASCII ☐ 密码

密钥索引 (高级): 1

网络密钥: *****

确认网络密钥: *****

802.1x 配置

EAP 类型: GTC

通道: Provision Mode:

用户名:

识别号:

Domain:

密码:

证书:

☐ Auto Select PAC

确定(O) 取消(C)

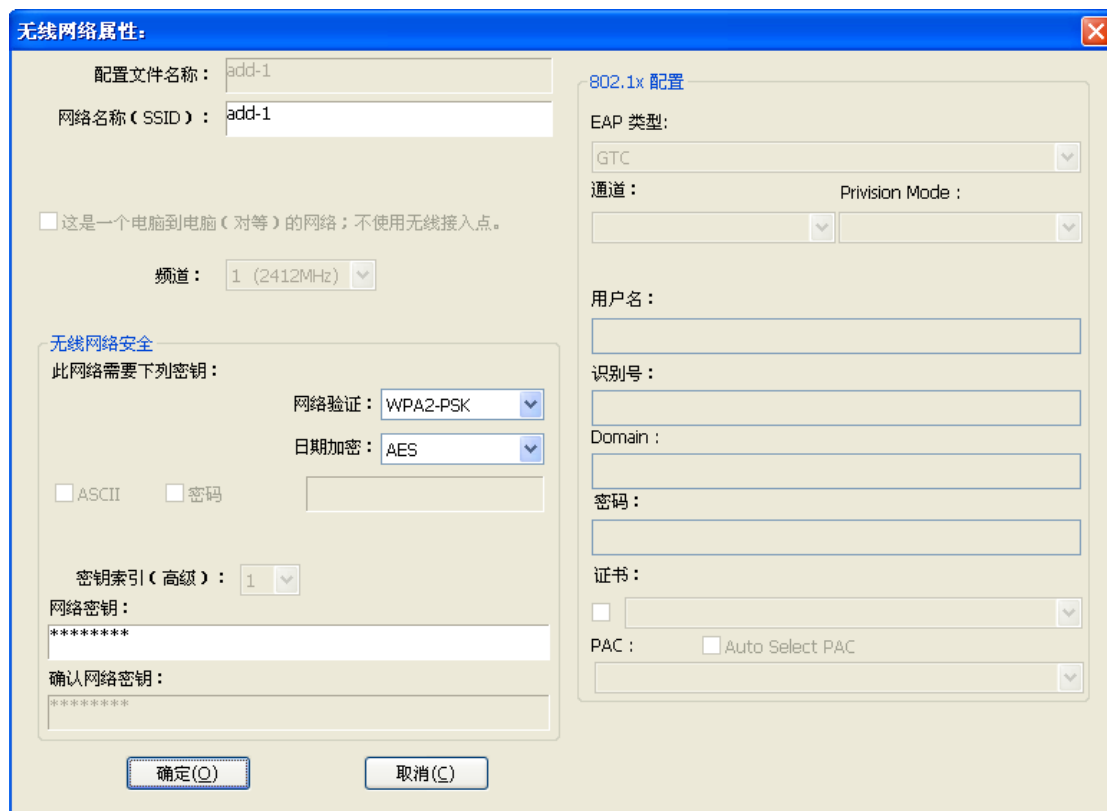
- 配置文件名: 为您的配置文件输入一个名称。
- SSID: 输入无线网络的网络识别码SSID, 该项标识无线网络的名称。
- 网络类型: 如果您想让无线电脑之间直接互相通信, 不通过无线接入点, 请勾选“这是一个电脑到电脑 (对等) 的网络”, 来创建一个 Ad-hoc 网络。如果您连接的是无线路由器或接入点, 则无需勾选该项。
- 无线网络安全: 选择网络验证模式和数据加密, 输入网络密钥, 点击<确定>使配置生效。

3.1.2.2 删除

选择一个配置文件, 点击<删除>按钮, 删除此配置文件。

3.1.2.3 编辑

选择一个配置文件，点击<编辑>按钮，编辑此配置文件。



无线网络属性:

配置文件名称: add-1

网络名称 (SSID): add-1

☐ 这是一个电脑到电脑 (对等) 的网络; 不使用无线接入点。

频道: 1 (2412MHz)

无线网络安全

此网络需要下列密钥:

网络验证: WPA2-PSK

日期加密: AES

☐ ASCII ☐ 密码

密钥索引 (高级): 1

网络密钥: *****

确认网络密钥: *****

802.1x 配置

EAP 类型: GTC

通道: Provision Mode:

用户名:

识别号:

Domain:

密码:

证书:

☐ Auto Select PAC

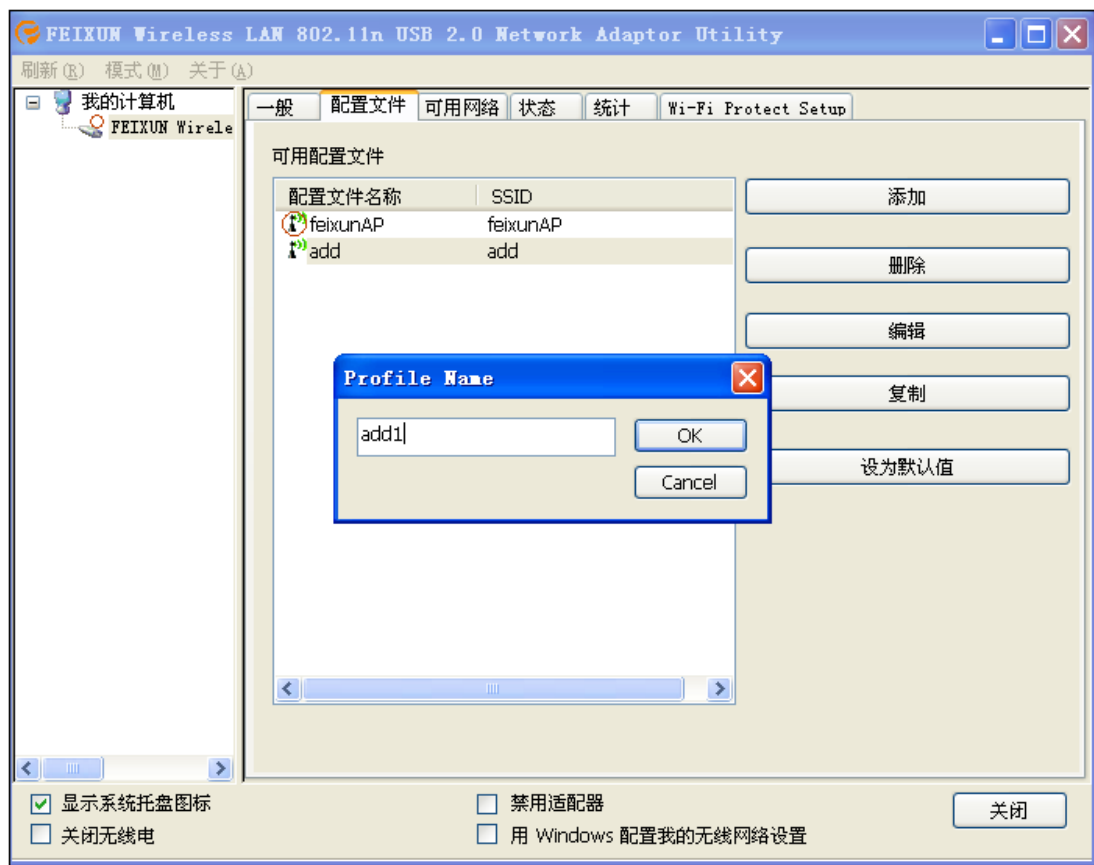
PAC:

确定 (O) 取消 (C)

根据您的需求修改配置文件信息

3.1.2.4 复制

选择一个您想要复制的配置文件，然后点击<复制>按钮，在弹出窗口里面输入新的配置名称。




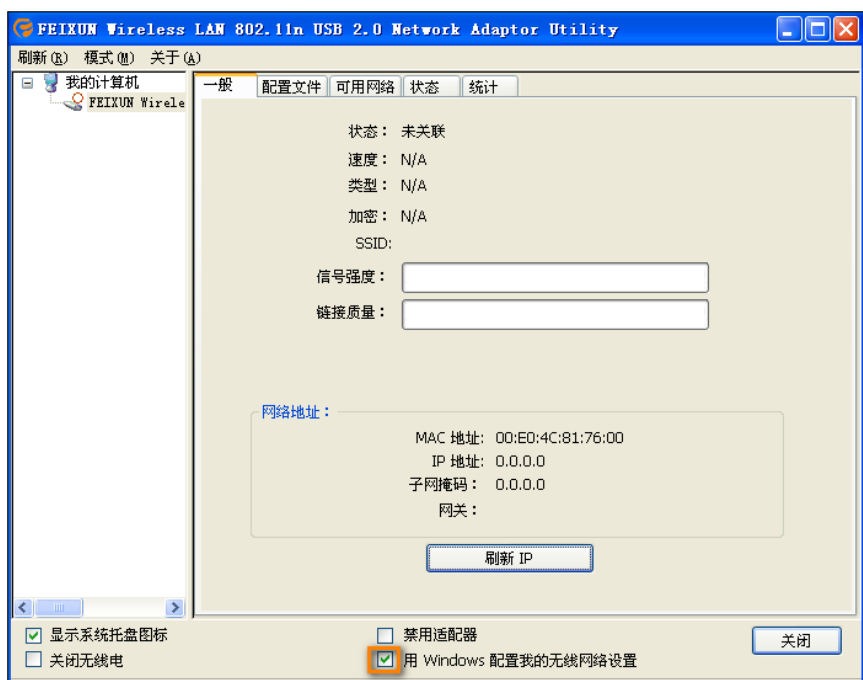
3.1.2.5 设为默认值

如果您想将某一个配置文件作为默认无线连接，则选择此配置文件，然后点击<设为默认值>按钮。在下次启动的时候，无线网卡将使用此配置文件来自动连接到无线网络。

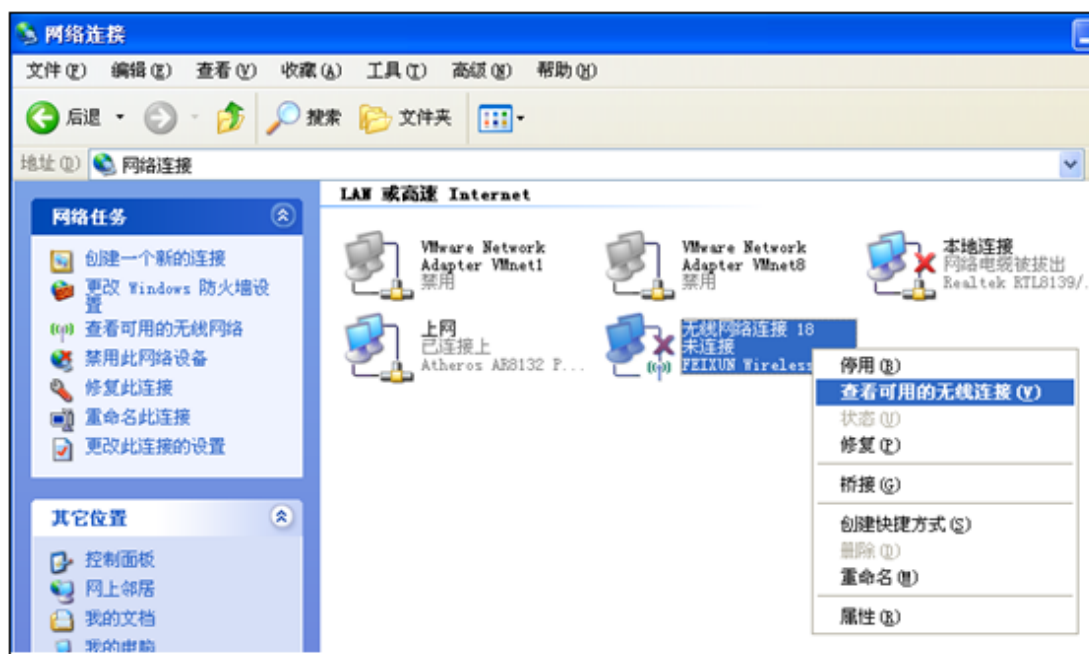
3.1.3 无线网络设置

方法一：使用 **Windows** 自带的无线管理配置工具

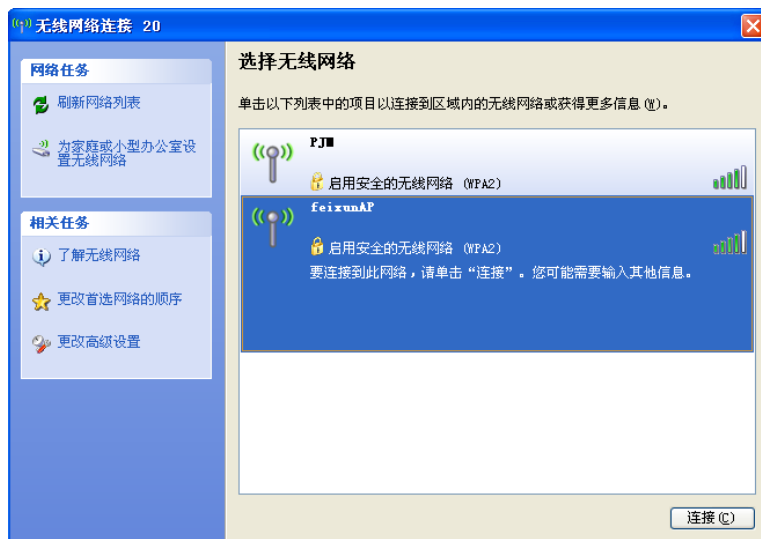
1. 双击桌面上的网卡无线客户端配置工具快捷键图标 ，在打开的配置界面中勾选“用 Windows 配置我的无线网络设置”。



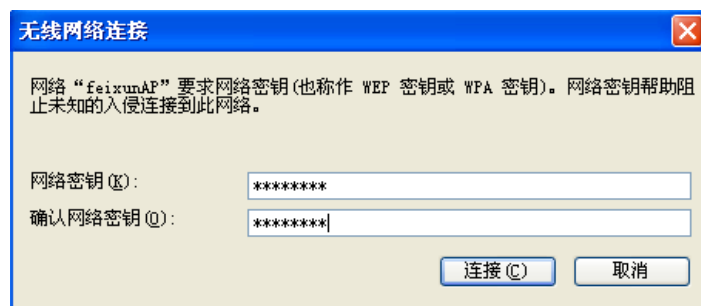
2. 点击【开始】--【控制面板】--【网络连接】，右键单击【无线网络连接】，选择“查看可用无线连接”



3. 在打开的页面中显示了您所在区域内所有可用的无线网络。



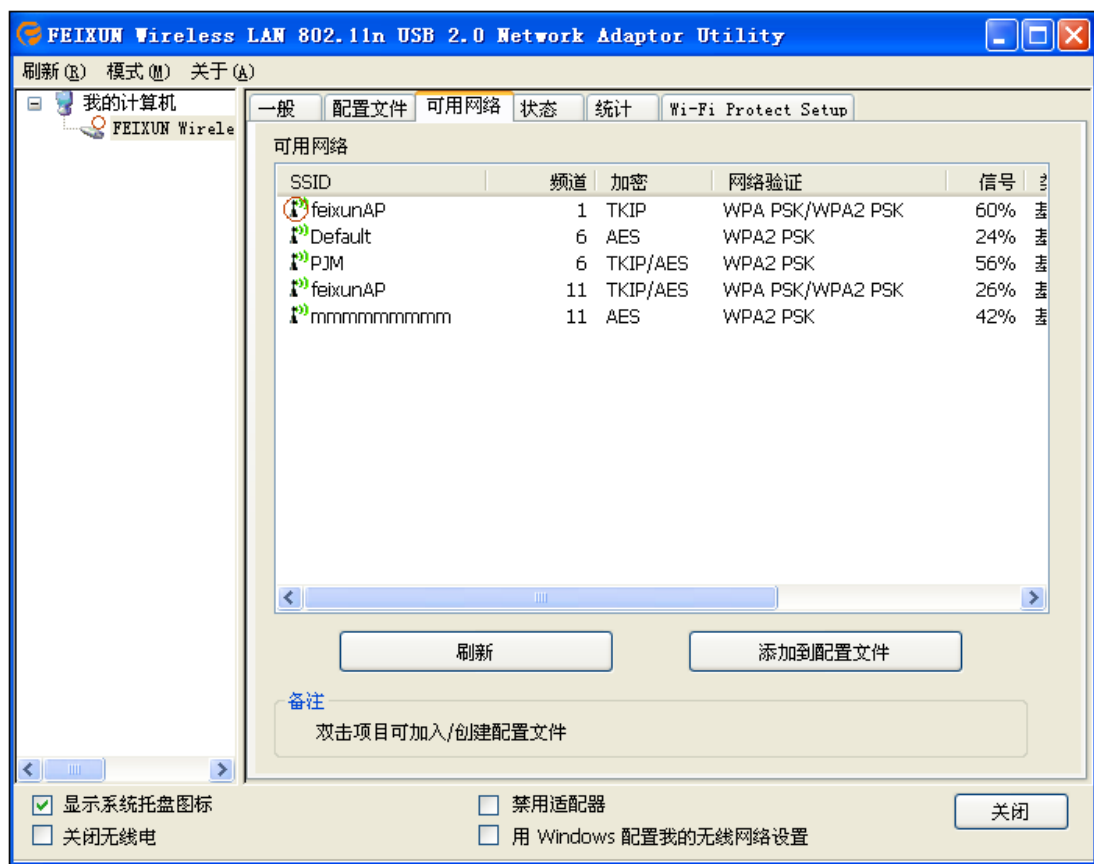
4. 选择您想要连接到的网络，点击<连接>按钮。若该网络设置了无线安全，则您需要输入正确的网络密钥才能连接到该网络。



输入正确的网络密钥后点击<连接>。

方法二：使用无线网卡无线客户端配置工具

点击【可用网络】选项卡，该页面将显示您所在区域内所有可用的无线网络，包括基础架构和点对点网络。



- SSID：SSID（服务区标识符）是无线网络的名称。
- BSSID：显示无线设备的MAC地址。
- 信号：显示无线连接的连接质量。
- 加密/网络验证：显示无线网络的加密信息，用户必须通过正确的加密密码才能进行连接。
- 频道：显示无线网络所使用的信道。
- 刷新：单击<刷新>按钮，重新扫描您区域内可用的无线网络。

双击想要连接的网络，或选择该网络后单击<添加到配置文件>按钮，打开配置文件对话框。

无线网络属性:

配置文件名称: Default

网络名称 (SSID): Default

☐ 这是一个电脑到电脑 (对等) 的网络; 不使用无线接入点。

频道: 11 (2462MHz)

无线网络安全

此网络需要下列密钥:

网络验证: WPA-PSK

日期加密: AES

☐ ASCII ☐ 密码

密钥索引 (高级): 1

网络密钥: *****

确认网络密钥: *****

802.1x 配置

EAP 类型: GTC

通道:

Privision Mode:

用户名:

识别号:

Domain:

密码:

证书:

☐

PAC: ☐ Auto Select PAC

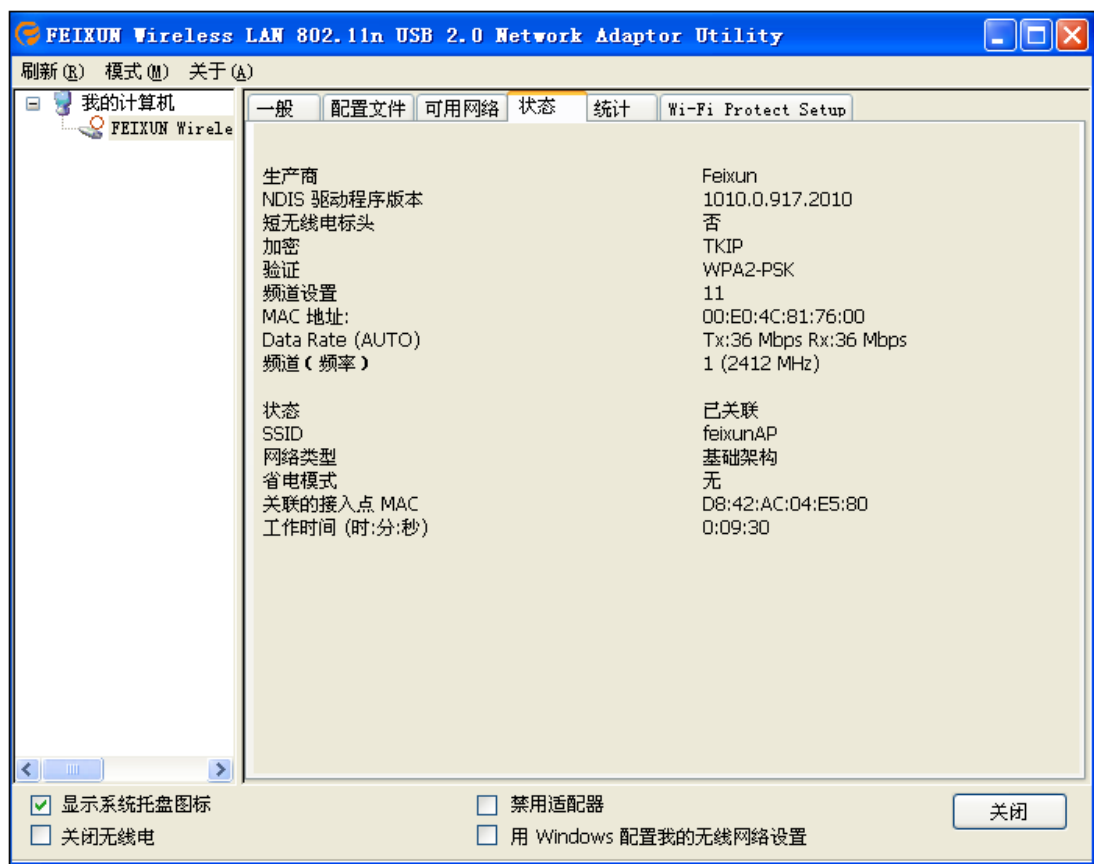
确定(O)

取消(C)

在无线网络安全下拉框里选择该网络的验证模式和加密模式，输入网络密钥，然后点击<确定>。若您选择的加密模式及输入的密码正确，则将成功连接到您所选择的无线网络。

3.1.4 状态

【状态】页面显示了无线网卡整体工作状态以及无线连接的细节信息。

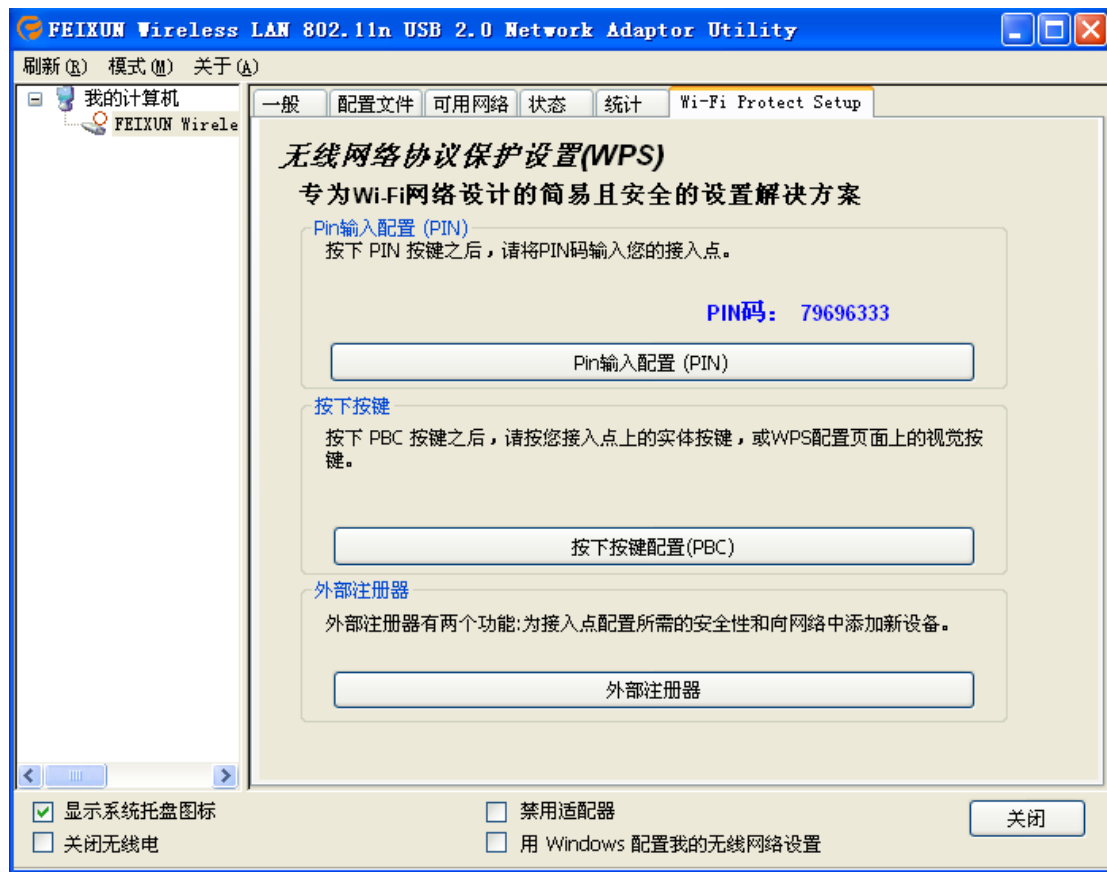


3.1.5 统计

【统计】选项卡显示了现有无线连接Tx和Rx的数值，您可以点击<Reset>按钮来重置数值，重新开始计数。

[illegible]

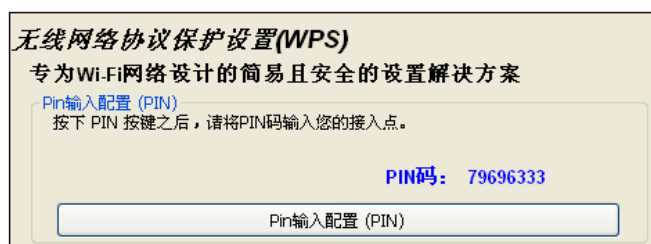
3.1.6 Wi-Fi Protect Setup (WPS)



WPS包括三种方式：PIN输入配置（PIN）、按下按键配置（PBC）以及外部注册器。

方法一：PIN输入配置（PIN）

1. 将此 PIN 码输入到具备 WPS 功能的路由器的需要填写 WPS PIN 码的地方



图表 3-1 无线网卡的 WPS 设置界面

Wi-Fi 保护设置的进度	
Wi-Fi 保护设置模式：	<input checked="" type="radio"/> 个人识别码 (PIN) <input type="radio"/> 按钮 (PBC)
个人识别码	79696333
<input type="button" value="确定"/>	

图表 3-2 路由器 WPS 配置界面 (示例中以 FR605R 为例)

2. 点击网卡 WPS 配置界面的<PIN 输入配置 (PIN)>按钮。

PIN 码： 79696333
Pin 输入配置 (PIN)

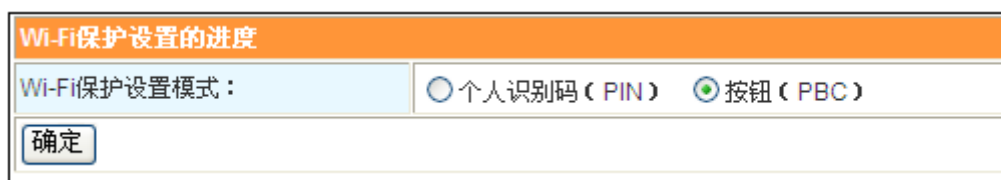
3. 在弹出的对话框里面选择需要连接的路由器，然后点击<选择>按钮，路由器和此无线网卡就会自动建立连接。

WPS — 选择接入点	
WPS 接入点名称	WPS 接入点 MAC
Default	D8:42:AC:01:02:08
<input type="button" value="刷新"/>	
<input type="button" value="选择"/>	<input type="button" value="取消(C)"/>

WPS — PIN 方法	
WPS — PIN 方法	
请将下面的 PIN 码输入至您的接入点	
PIN 码： 79696333	
状态： 初始 WPS ...	
<input type="button" value="取消(C)"/>	

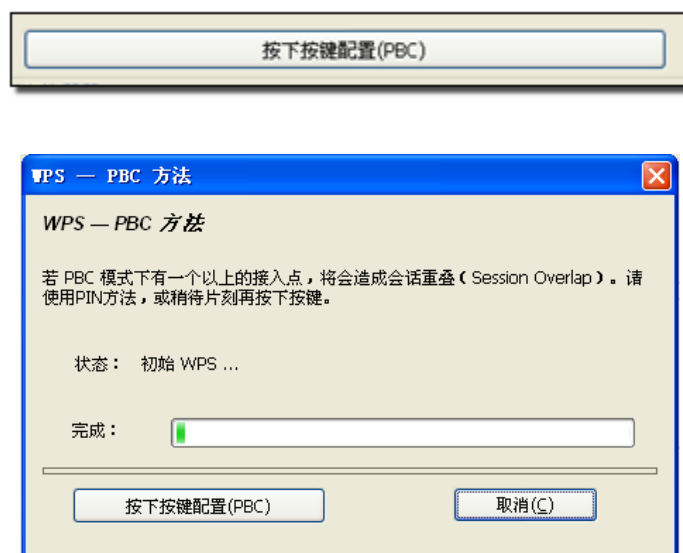
方法二：按下按键配置（PBC）

1. 在具备 WPS 功能的路由器上的 WI-FI 设置页面，点击开启 PBC。



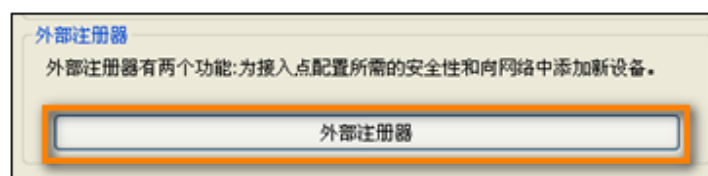
图表 3-3 路由器 WPS 配置界面（示例中以 FR605R 为例）

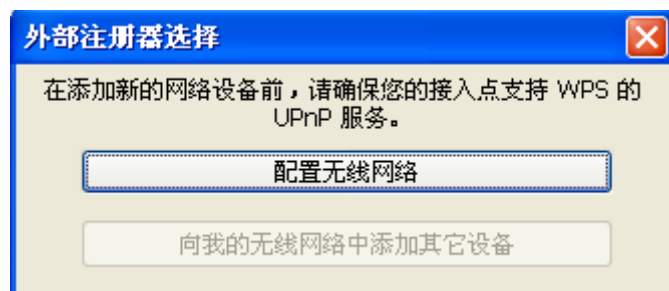
2. 点击网卡 WPS 界面的<按下按键配置（PBC）>按钮，路由器和此无线网卡就会自动建立连接。



方法三：外部注册器

1. 点击网卡 WPS 界面的<外部注册器>按钮。在弹出的对话框中选择<配置无线网络>。





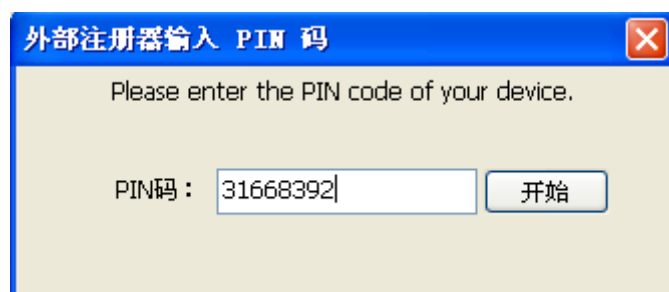
2. 选择需要连接的路由器，然后点击<选择>按钮。



3. 将具备 WPS 功能的路由器配置界面的 PIN 码输入到弹出的对话框中，路由器和此无线网卡就会自动建立连接。




图表 3-4 路由器 WPS 配置界面（示例中以 FR605R 为例）



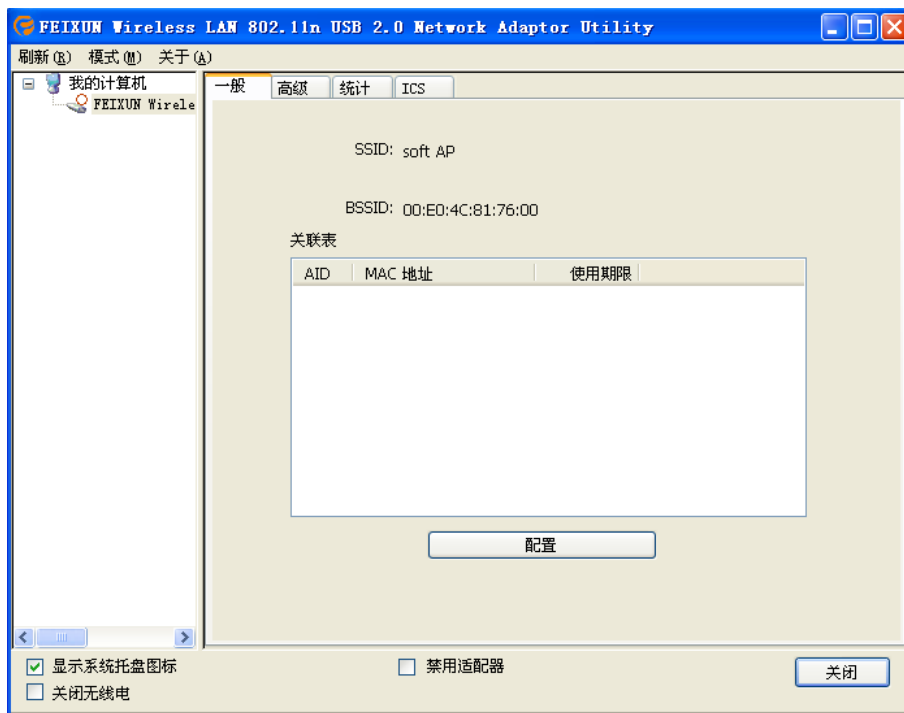


3.2 接入点模式

FUN605M/605/606 支持软件 AP 功能，切换到接入点模式后，网卡将成为一个 AP(访问点)，从而可接受无线设备的访问接入，适合组建小型办公室或家庭无线局域网。若要启用 Soft AP 模式，请打开无线客户端配置工具，选择【模式】--【接入点】。无线网卡从基站模式切换到接入点模式后，您可以在操作系统托盘看到如图所示的图标 

4.1.1 一般

【一般】选项卡显示了当前设备的基本信息。



- SSID : 该 AP 的网络识别码 SSID。
- BSSID: 该 AP 的 MAC 地址。 .
- 关联表 : 该表显示了连接到此 AP 的设备的 MAC 地址和使用期限。

点击【配置】按钮，您可编辑此 AP 的配置文件，包括修改该 AP 的网络名称、频道等。



无线网络属性:

配置文件名称: Access Point Mode

网络名称 (SSID): soft AP

☐ 这是一个电脑到电脑 (对等) 的网络; 不使用无线接入点。

频道: 1 (2412MHz)

无线网络安全

此网络需要下列密钥:

网络验证: WPA-PSK

日期加密: AES

☐ ASCII ☐ 密码

密钥索引 (高级): 1

网络密钥: *****

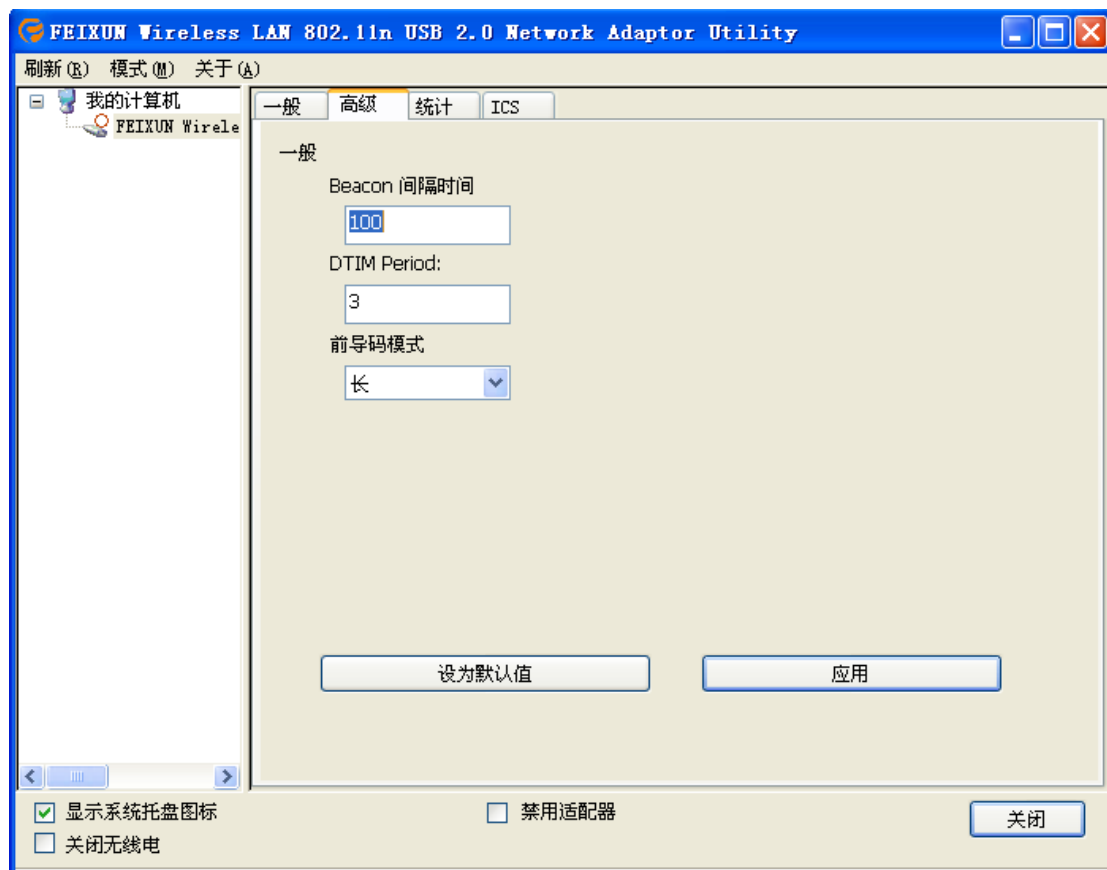
确认网络密钥: *****

确定(O) 取消(C)

- 配置文件名称: 默认名称是 Access Point Mode, 用户不可自行修改。
- SSID: 该 AP 的网络识别码 SSID, 用户可根据需要自行更改。
- 频道: 选择工作频率显示无线网络所使用的信道。
- 无线网络安全: 选择网络验证模式和数据加密, 输入网络密钥, 点击<确定>使配置生效。

4.1.2 高级

在高级页面您可以对信标间隔等参数进行更高级设置。若您不确定, 请保持界面中的默认设置。

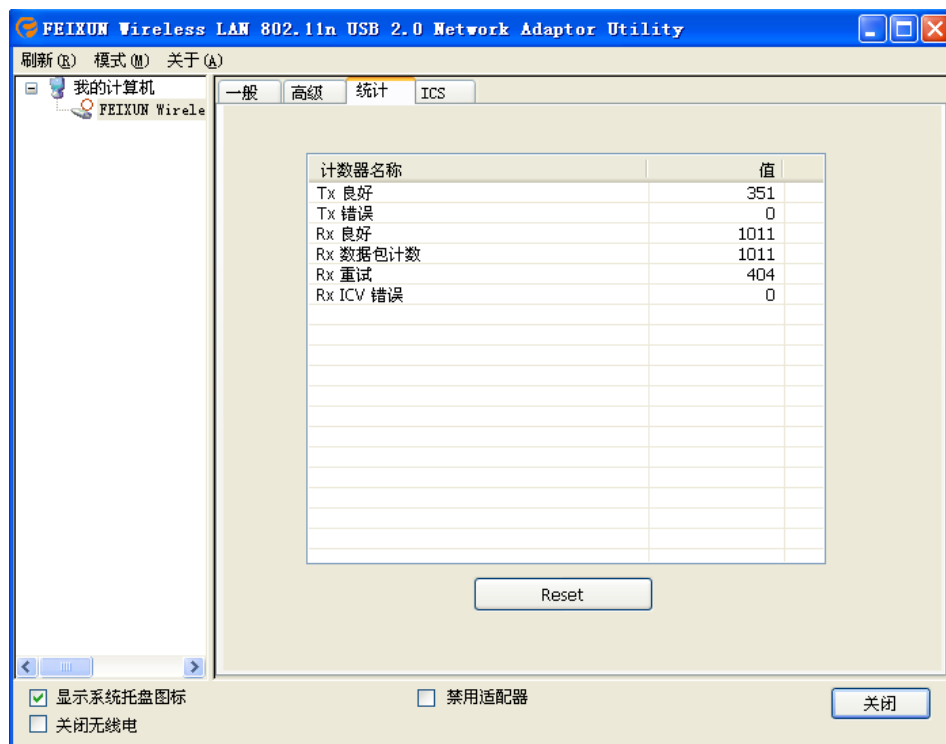


- Beacon 间隔时间：信标（Beacon）为 AP 间隔一段时间发送一次的数据包（beacon 信号），用于维持无线接入点和无线客户端的连接。
- DTIM 周期：设置 DTIM 周期，确定多少间隔时间 AP 发送广播通信。默认值是 3 个 beacons。
- 前导码模式：前导码定义了无线设备间通讯的 CRC 校正块的长度（由 802.11b High Rate/DSSS PHY 定义）。密集流量网络应使用较短的设置。Short Preamble 主要是想改善无线网络在更实时的应用程序上的效率，比如 streaming video（视频流）和 Voice-Over-IP telephony（互联网传送语音）等应用程序。长前导码可以使连接更可靠。

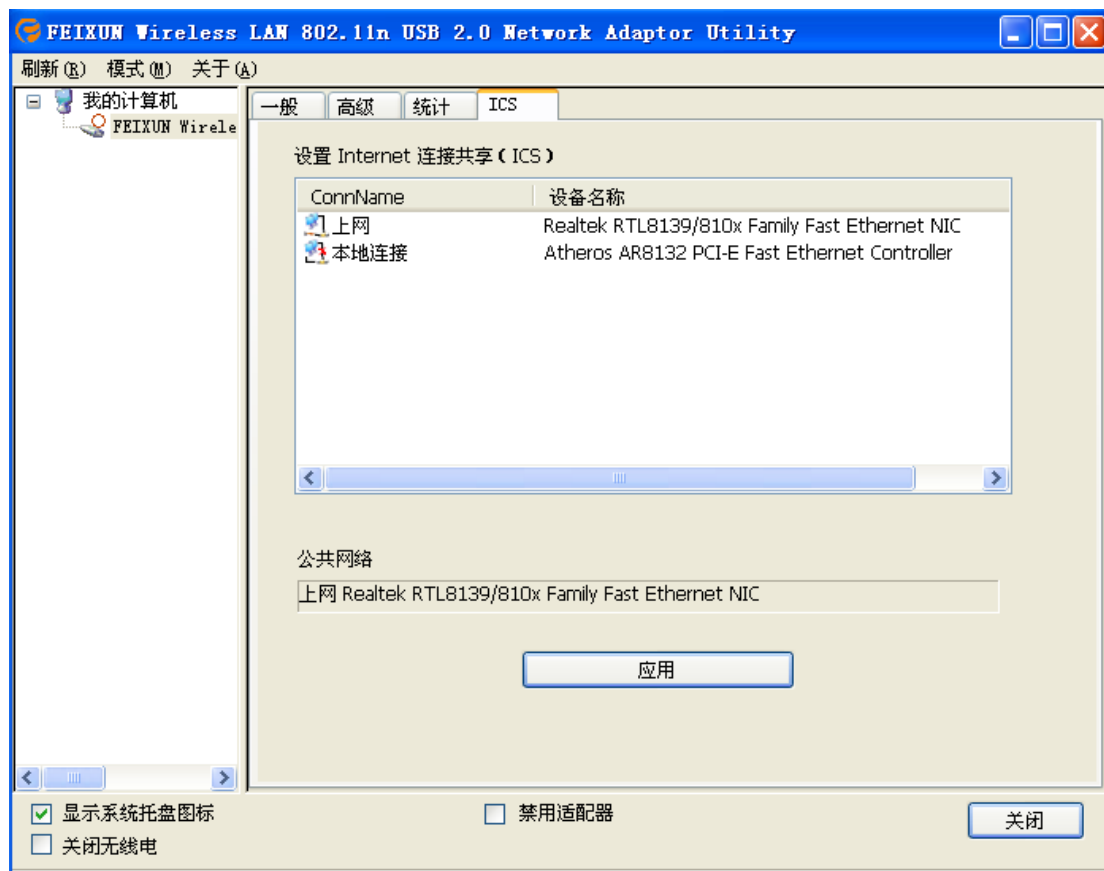
点击<应用>保存设置。

4.1.3 统计

【统计】选项卡显示了现无线连接Tx和Rx的数值,您可以点击<Reset>按钮来重置数值,重新开始计数。



4.1.4 ICS



在该界面，用户可进行 Internet 连接共享（ICS）设置。在连接共享列表中选择您想要共享的网络名称，点击<应用>使设置生效。

第五章 疑难排除

若您在安装和操作 FUN605M/605/606 时遇到以下问题,请参考本章所描述的方法尝试解决。

5.1 无法搜索到无线网络

- 请确保<关闭无线电>选项框未被勾选,勾选该项则网卡将搜索不到无线信号。
- 尝试多次点击<刷新>按钮,看是否能搜索到无线网络。
- 尽量缩短无线网卡和无线接入点距离。

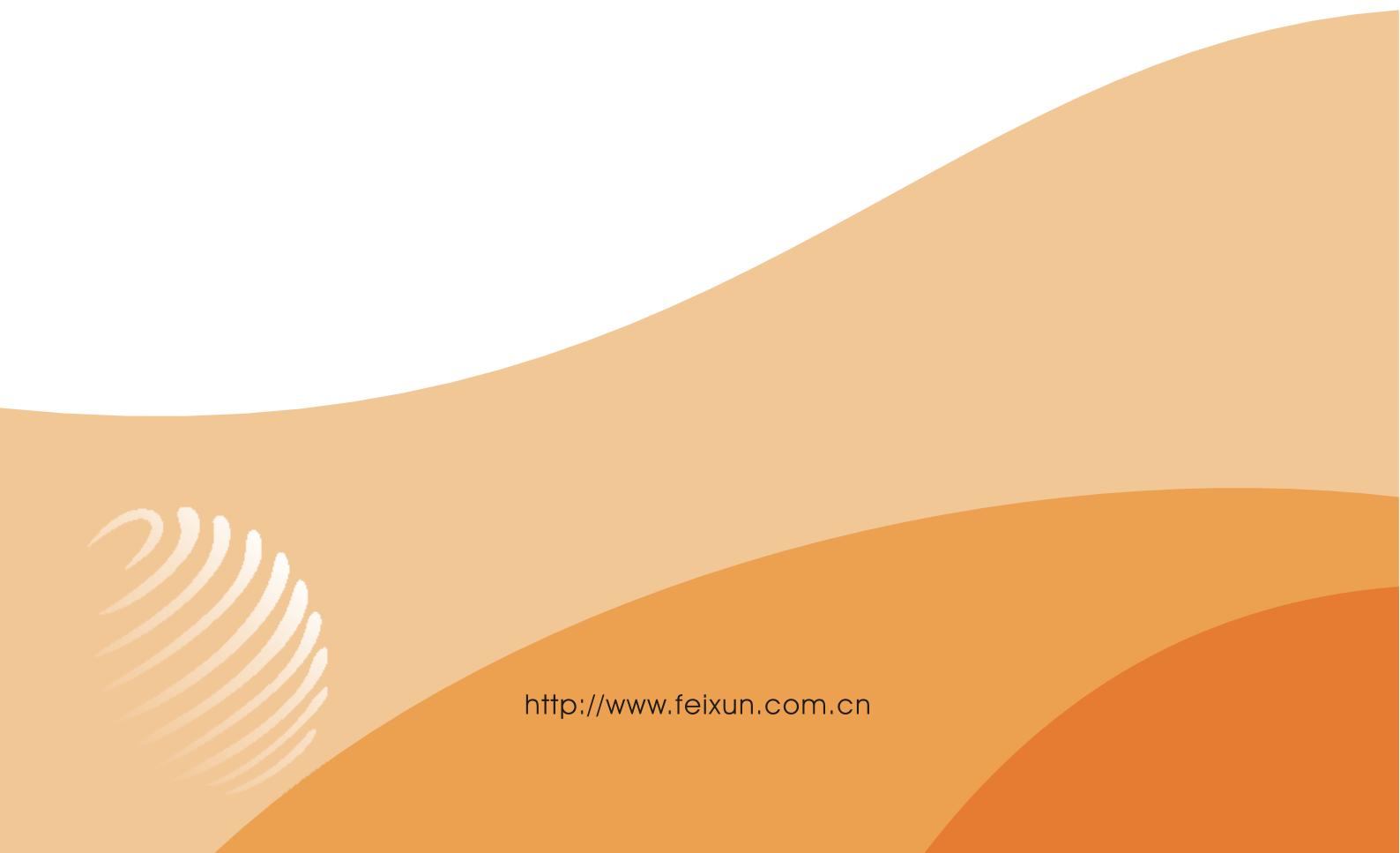
5.2 无法连接到无线接入点或者 Internet

- 检查无线网卡的网络名称(SSID)设定是否和无线接入点相同。
- 检查无线网卡的加密设定是否和无线接入点的设定是否相同,若无线接入点有设置加密,请确保在适配器和AP之间都输入了正确的加密密钥。
- 检查宽带连接是否正常,若宽带modem的LED指示灯非正常显示,则宽带连接可能存在问题。
- 检查无线路由器是否正常工作,若路由器上的LED指示灯非正常显示,请检查电源以及以太网线的连接是否牢固。
- 检查您的网络设定(IP 地址,子网掩码,网关,DNS 服务器)是否正确。
- 检查无线网卡的MAC 地址已加入无线接入点的许可名单内。

5.3 连线质量及信号强度较差

- 请勿在微波炉或大型金属物附近使用无线网卡。

- 尽量缩短无线网卡和无线接入点距离。



<http://www.feixun.com.cn>