



「自由通信·创造未来」

FUN605M/605/606

USB 无线网卡

快速安装指南

上海斐讯数据通信技术有限公司
Shanghai Feixun Communication Co., Ltd.

声明

Copyright © 2008-2011上海斐讯数据通信技术有限公司及其许可者版权所有，保留一切权利。未经本公司书面许可，任何单位和个人不得擅自摘抄、复制本书内容的部分或全部，并不得以任何形式传播。

斐讯通信为上海斐讯数据通信技术有限公司简称（以下简称“斐讯通信”），对于本手册中出现的其它公司的商标、产品标识及商品名称，由各自权利人拥有。由于产品版本升级或其他原因，本手册内容有可能变更。斐讯通信保留在没有任何通知或者提示的情况下对本手册的内容进行修改的权利。本手册仅作为使用指导，斐讯通信尽全力在本手册中提供准确的信息，但是斐讯通信并不确保手册内容完全没有错误，本手册中的所有陈述、信息和建议也不构成任何明示或暗示的担保。



免责声明

尽管斐讯通信尽量设法在本指南中提供准确的信息，但是斐讯通信对本操作手册中信息的准确性不承担任何责任。斐讯通信可能会在任何时候，在未经通知的情况下更改本手册中涉及的计划或者产品。本手册中所涉及的其他厂商的产品或者服务仅仅是为了帮助读者了解相关情况，并不表示斐讯通信认可和推荐这些产品或者服务，以及开发、销售这些产品和服务的公司。

公司网站的所有信息都是将“现有”情况连同所有的错误一同提供的。除非另有规定，否则斐讯通信及其供货商不提供任何形式的直接或者间接保障，其中包括但不限于可销售性，针对特定目的的适用性，侵权行为，以及由于某种交易、使用或者商业行为而导致的问题。斐讯通信及其供货商对任何间接的、特殊的、直接导致的或者偶然造成的损失不承担任何责任，其中包括但不限于利润或者收入的损失，更换商品或者服务的费用，由于使用本手册或者任何一种斐讯通信产品而造成的事故损坏，以及由于使用或者依赖于本手册所提供的信息而导致的损失。即使斐讯通信或者它的供货商事先已经获得了关于这种损

失的可能性的建议，斐讯通信及其供货商也不需要为损失承担任何责任。

本手册中所介绍的斐讯通信产品和服务都具有书面的软件使用许可和有限质保。这些使用许可和质保将为购买这些产品的客户提供一定的权力。本手册中的任何内容都不应当被视为会扩大、改变或者变更斐讯通信为任何一个斐讯通信产品所提供的质保或使用许可，也不会创造任何新的或者另外的质保，或者使用许可。

和均为上海斐讯数据通信技术有限公司的商标。对于本手册中出现的其它公司的商标、产品标识及商品名称，由各自权利人拥有。

随机文档资料

斐讯通信为每台设备都附带有随机资料文档，资料中包含该型号产品的相关手册或光盘。用户查阅随机中的资料之后，可以通过指定的操作步骤方便地检索到所需的内容。由于产品版本升级或其它原因，手册内容会不定期进行更新，随机资料中的内容可能滞后于最新的软件版本。除非另有约定，本手册仅作为使用指导，本手册中的所有陈述、信息和建议不构成任何明示或暗示的担保。最新的软件版本配套资料请到斐讯通信的网站获取。

软件版本发布配套资料

由于产品软件版本升级，软件版本中可能会新增一些软件特性。用户可通过软件版本发布配套资料获取这些新增特性的相关使用文档。

关于公司信息资料获取方式

您可以通过斐讯通信的网站（<http://www.feixun.com.cn>）获取最新的产品资料，网站与产品资料相关的主要栏目介绍如下：

- [产品中心]：可以获取产品介绍和技术介绍的文档。
- [解决方案]：可以获取解决方案类资料。

- [服务支持]：可以获取安装类、配置类或维护类产品资料。

资料意见反馈

如果您在使用过程中发现产品资料的任何问题，可以通过以下方式反馈：

用户支持邮箱：**Callcenter@feixun.com.cn**

感谢您的反馈，让我们做得更好！

目录

1	无线网卡驱动程序安装.....	1
2	无线网卡的安装.....	2
3	无线网络设置.....	3

感谢您购买斐讯通信 FUN605M/605/606 USB 无线网卡！

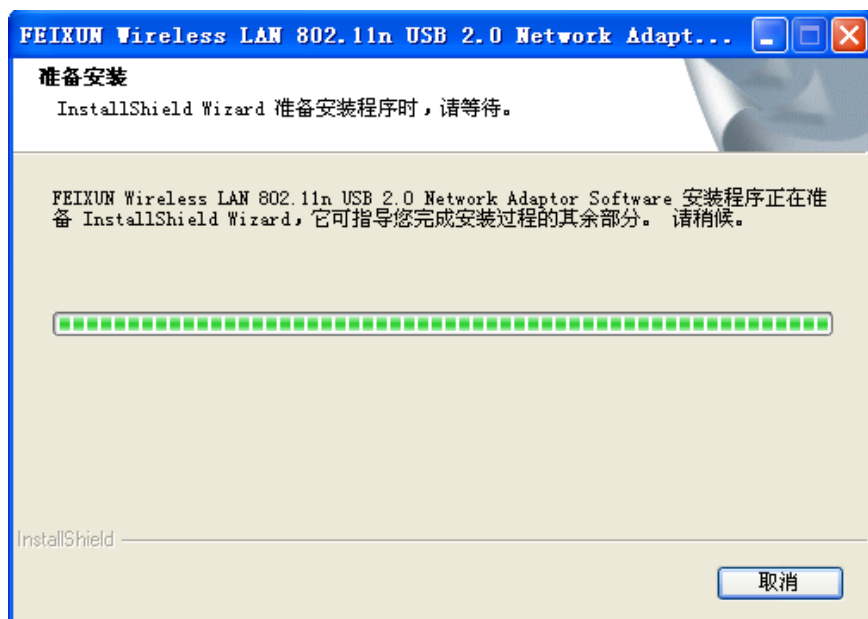
本快速安装指南为用户提供安装及使用无线网卡的基本指导。如果您想了解本产品更详细信息，请查阅用户手册。

1 无线网卡驱动程序安装

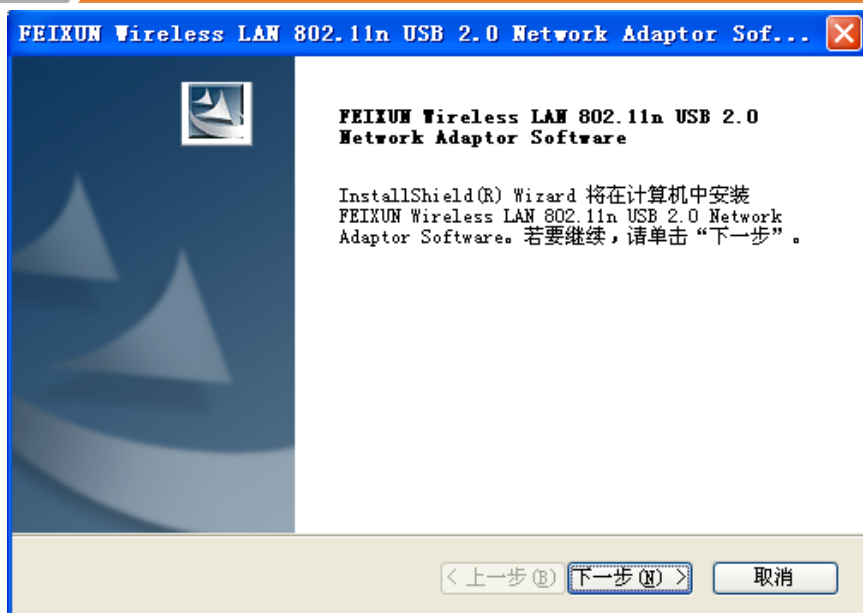


说明：在使用网卡前，用户必须安装网卡驱动。

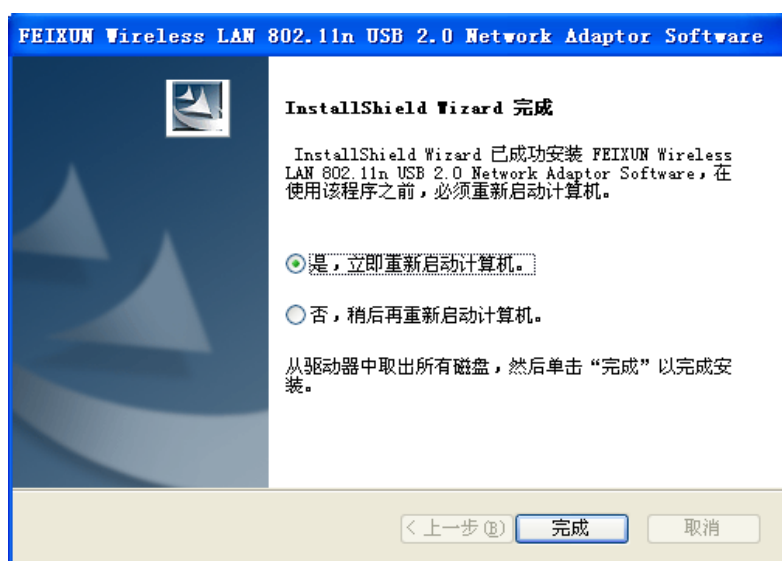
1. 将驱动光盘插入到电脑光驱，屏幕上将会出现安装向导界面，若该界面未显示，请打开驱动程序所在文件夹，双击 setup.exe 图标，运行安装程序。



2. 点击<下一步>开始安装。



3. 按照安装向导的提示进行安装，点击<完成>，完成安装。




2 无线网卡的安装

将FUN605M/605/606插入电脑的USB插槽，系统会自动发现新硬件。

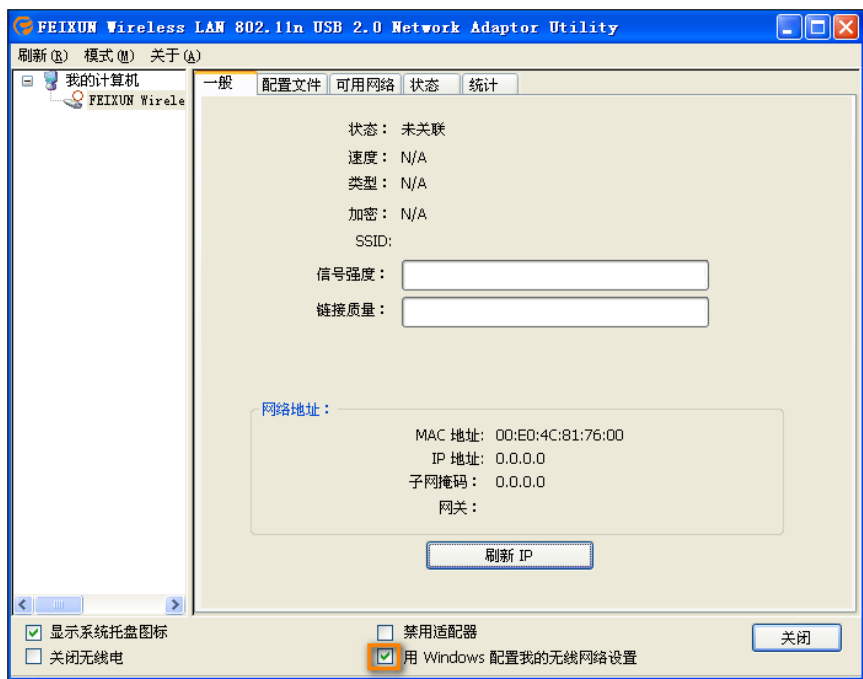


3 无线网络设置

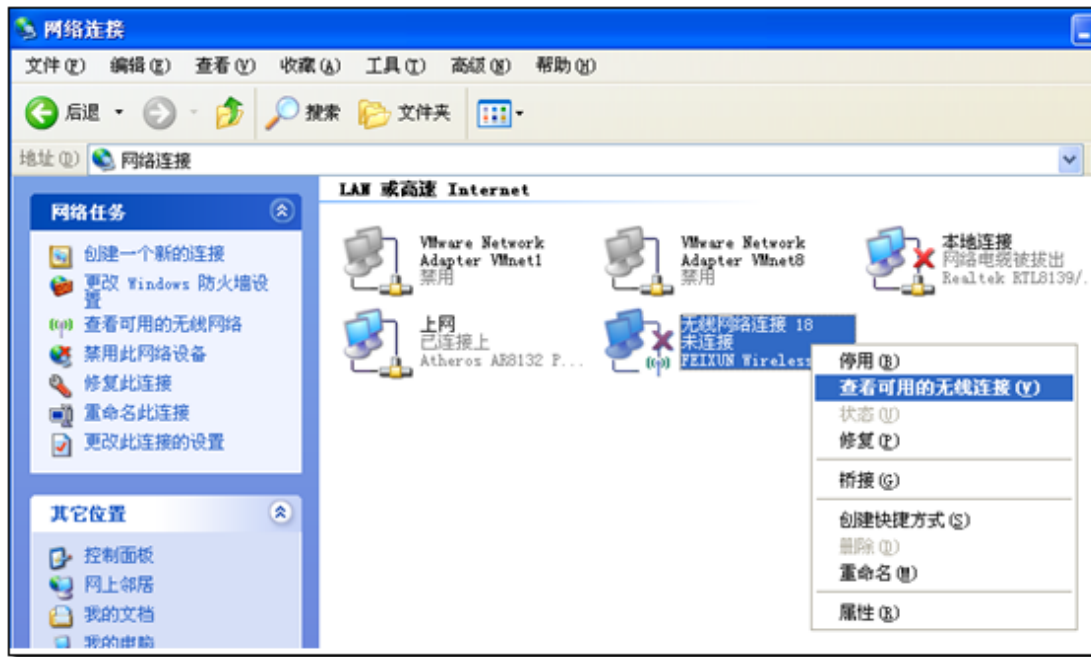
方法一：使用 **Windows** 自带的无线管理配置工具

1. 双击桌面上的网卡无线客户端配置工具快捷键图标 ，在打开的配置界面中勾选

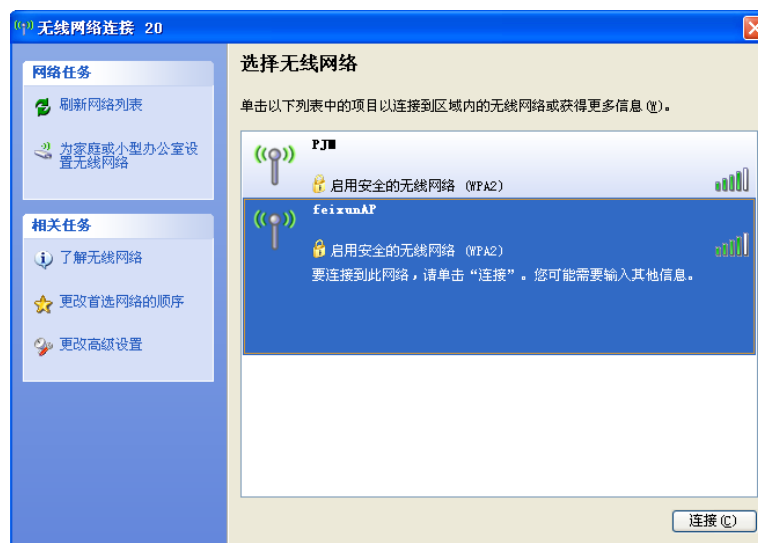
“用 Windows 配置我的无线网络设置”。



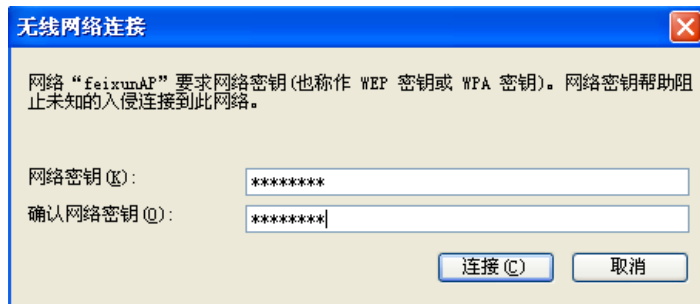
2. 点击【开始】--【控制面板】--【网络连接】，右键单击【无线网络连接】，选择“查看可用无线连接”



- 在打开的页面中显示了您所在区域内所有可用的无线网络。




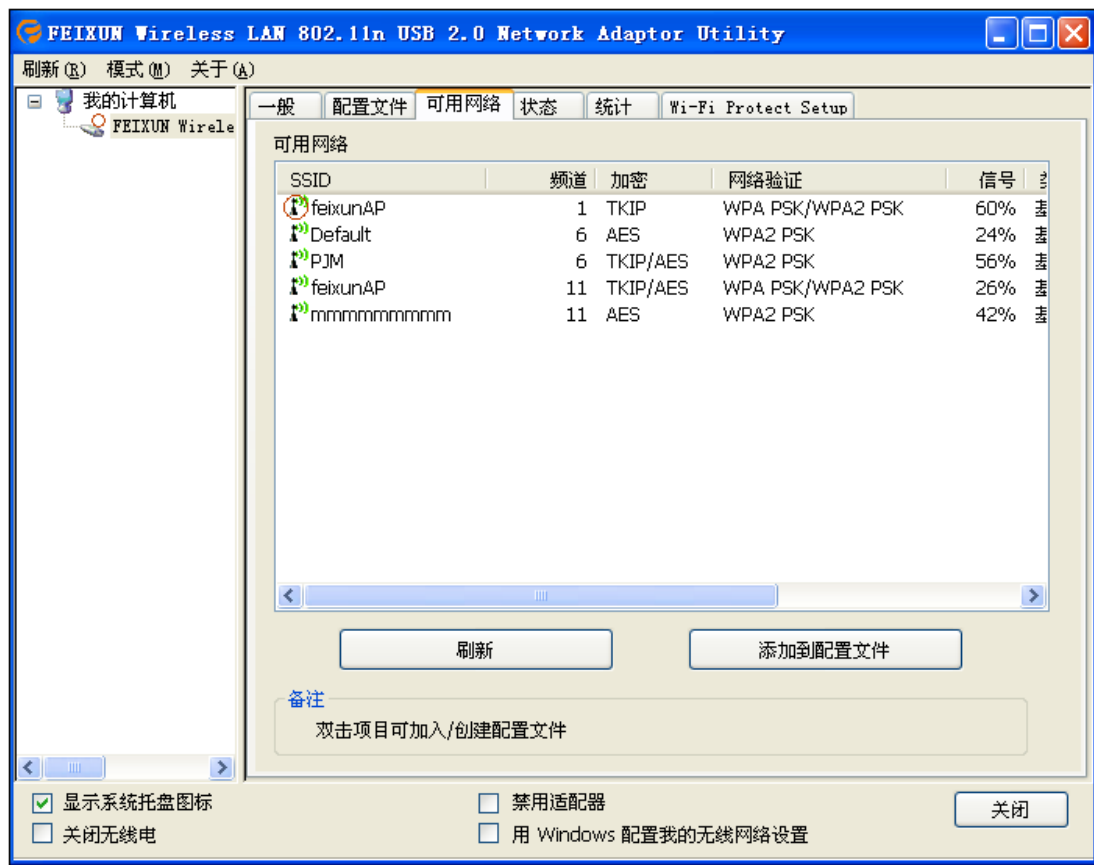
- 选择您想要连接到的网络，点击<连接>按钮。若该网络设置了无线安全，则您需要输入正确的网络密钥才能连接到该网络。



输入正确的网络密钥后点击<连接>。

方法二：使用网卡无线客户端配置工具

1. 双击桌面上的网卡无线客户端配置工具快捷键图标 ，点击【可用网络】选项卡，该页面将显示您所在区域内所有可用的无线网络，包括基础架构和点对点网络。

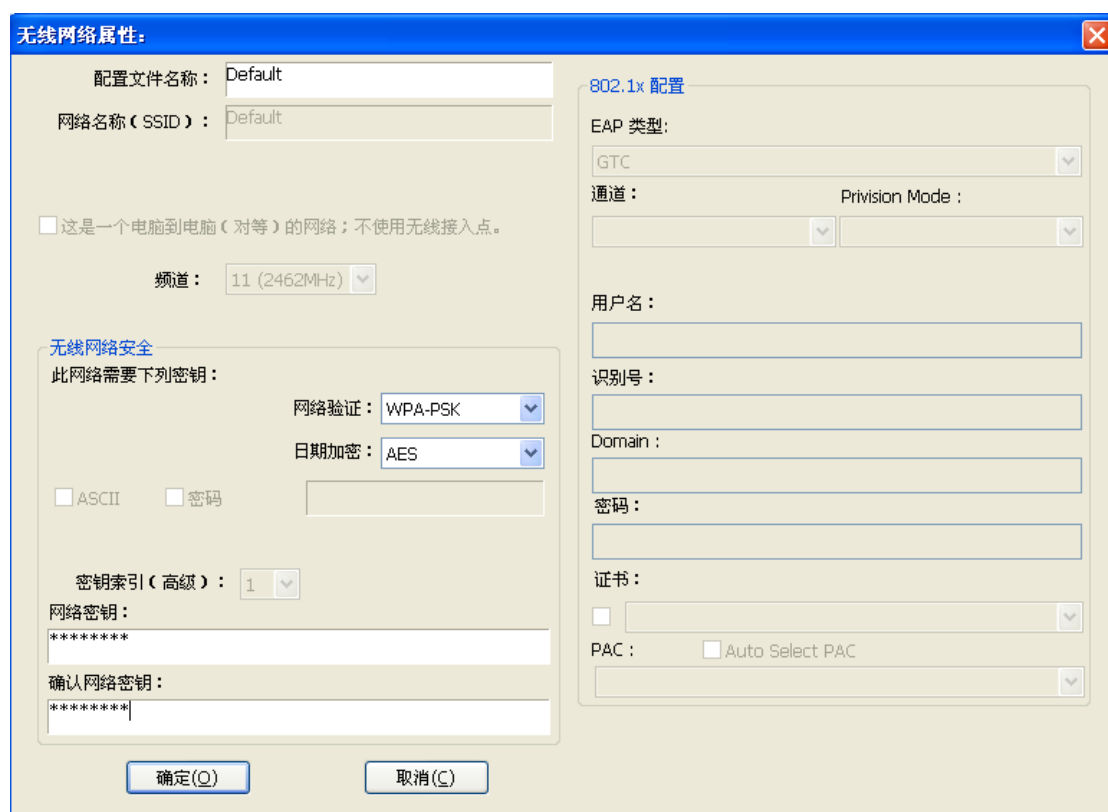


- SSID：SSID（服务区标识符）是无线网络的名称。
- BSSID：显示无线设备的MAC地址。
- 信号：显示无线连接的连接质量。
- 加密/网络验证：显示无线网络的加密信息，用户必须通过正确的加密密码才能进行连

接。

- 频道：显示无线网络所使用的信道。
- 刷新：单击<刷新>按钮，重新扫描您区域内可用的无线网络。

双击想要连接的网络，或选择该网络后单击<添加到配置文件>按钮，打开配置文件对话框。



无线网络属性配置窗口，包含以下配置项：

- 配置文件名称：Default
- 网络名称 (SSID)：Default
- ☐ 这是一个电脑到电脑 (对等) 的网络；不使用无线接入点。
- 频道：11 (2462MHz)
- 无线网络安全：
 - 此网络需要下列密钥：
 - 网络验证：WPA-PSK
 - 日期加密：AES
 - ☐ ASCII ☐ 密码
 - 密钥索引 (高级)：1
 - 网络密钥：*****
 - 确认网络密钥：*****
- 802.1x 配置：
 - EAP 类型：GTC
 - 通道：Provision Mode
 - 用户名：
 - 识别号：
 - Domain：
 - 密码：
 - 证书：
 - ☐ Auto Select PAC

底部按钮：确定(O)、取消(C)

在无线网络安全下拉框里选择该网络的验证模式和加密模式，输入网络密钥，然后单击<确定>。若您选择的加密模式及输入的密码正确，则将成功连接到您所选择的无线网络。

